

# Nowe Czyste Powietrze dla Ciebie



**PODRĘCZNIK (część II)**  
**NOWEGO PROGRAMU CZYSTE POWIETRZE**  
**obowiązującego od 31 marca 2025 r.**

**Dowiedz się więcej:**

→ [czystepowietrze.gov.pl](https://czystepowietrze.gov.pl)

→ infolinia: 22 340 40 80, pon.-pt., 8:00-16:00

## Wspieramy Cię w drodze do ciepłego domu i niższych rachunków

### Bezzwrotne dotacje w zreformowanym programie Czyste Powietrze są już dostępne!

Nie zwlekaj z ociepleniem domu i wymianą starego kopciucha na nowoczesne, efektywne źródło ciepła. Skorzystaj z dofinansowania na remont, dzięki któremu Twój dom będzie zużywać mniej energii, a Ty zaoszczędzisz na rachunkach. Inwestuj w czyste powietrze – to się opłaca!

**Nowe zasady w Czystym Powietrzu obowiązują od 31 marca 2025 r.** W tym przewodniku znajdziesz kluczowe informacje o aktualnej edycji oraz rekomendacje ekspertów. Przygotowaliśmy także praktyczne dodatki z przydatnymi hasłami, które pomogą Ci skutecznie przeprowadzić inwestycję z dotacją.

**Przed skorzystaniem z dotacji zapoznaj się ze szczegółowymi zasadami programu, które znajdziesz na stronie [czystepowietrze.gov.pl](https://czystepowietrze.gov.pl) i na stronach internetowych WFOŚiGW. Sięgaj po nie w przypadku każdej wątpliwości i pamiętaj, że o dotację możesz też zapytać swoją gminę, jeśli jest partnerem programu Czyste Powietrze (tzn. prowadzi punkt konsultacyjno-informacyjny i/lub pełni rolę operatora programu).**

Przypominamy, że od 28.11.2024 r. do 31.03.2025 r. zawiesiliśmy przyjmowanie nowych wniosków o dofinansowanie. Ten czas wykorzystaliśmy na uporządkowanie programu w trosce i dla bezpieczeństwa naszych beneficjentów. Jeśli złożyłeś wniosek przed 28.11.2024 r., to obowiązuje Cię poprzednia dokumentacja programowa, dostępna na stronie [czystepowietrze.gov.pl](https://czystepowietrze.gov.pl) i na stronach internetowych WFOŚiGW.

Dla tych, którzy nie zdążyli złożyć wniosku o dofinansowanie przed zawieszeniem programu, a ponieśli już część lub całość kosztów inwestycji, przewidzieliśmy okres przejściowy – od uruchomienia nowego naboru, czyli od 31.03.2025 r., przez cztery miesiące można uzyskać dotację na koszty kwalifikowane poniesione od 28.05.2024 r. Zajrzyj do szczegółów nowej dokumentacji programowej i sprawdź, jakie jeszcze wyjątki od nowych reguł dotyczą Twojej sytuacji.

I

# **Pilnuj kolejności prac. Twoja droga do efektywnej termomodernizacji**

**PODRĘCZNIK  
NOWEGO PROGRAMU CZYSTE POWIETRZE  
obowiązującego od 31 marca 2025 r.**



# I Pilnuj kolejności prac. Twoja droga do efektywnej termomodernizacji

## 1. Dlaczego tyle płacisz za ciepło w domu?

Najwięcej ciepła z domu ucieka przez zewnętrzne ściany budynku, dach oraz okna i drzwi wejściowe. Dodatkowo Twój stary kopciuch nie tylko zanieczyszcza powietrze, którym oddycha Twoja rodzina, ale zużywa też dużo paliwa, a to kosztuje coraz więcej. Żeby ograniczyć tak duże zużycie paliwa i zmniejszyć koszty, najlepiej zainwestować w docieplenie budynku. Wszystko to możesz zmienić starając się w swojej gminie o dofinansowanie na termomodernizację.

## 2. Najpierw ocieplenie, potem wymiana kopciucha

Zacznij od działań dotyczących zmniejszenia zapotrzebowania na energię (np. docieplenie przegród, wymiana okien itd.), a dopiero na końcowym etapie wymień źródło ciepła. Taka kolejność zagwarantuje Ci, że nowe efektywne źródło ciepła będzie dostosowane do nowych potrzeb budynku i zapewni komfort cieplny przy mniejszych rachunkach za paliwo/energię.

Zaplanuj z nami kolejność prac termomodernizacyjnych w Twoim domu. Wymagaj od wykonawcy, żeby nowe efektywne źródło ciepła było dostosowane do nowych potrzeb budynku.

### Etap I – Prace termoizolacyjne



Stolarka okienna  
i drzwiowa



Termoizolacja  
ścian  
zewnętrznych



Termoizolacja  
dachu lub  
stropodachu



Strop nad  
nieogrzewaną  
piwnicą, podłoga  
na gruncie

### Etap II – Instalacje wewnętrzne



Wentylacja  
mechaniczna  
z odzyskiem  
ciepła



Modernizacja  
c.o. i c.w.u.

### Etap III – Wymiana źródła ciepła i zastosowanie OZE



Wymiana  
kopiucha



OZE: solary,  
pompy ciepła

### 3. Lista ZUM – potwierdzone standardy jakości

Korzystaj z bezpłatnych pomocy, ułatwiających aplikowanie o środki z programu Czyste Powietrze. Znajdziesz je na stronie [czystepowietrze.gov.pl](https://czystepowietrze.gov.pl).

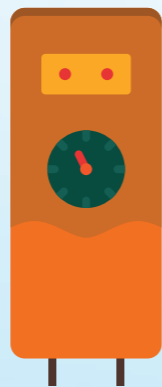
Zwróć szczególną uwagę na listę zielonych urządzeń i materiałów ([lista-zum.ios.edu.pl](https://lista-zum.ios.edu.pl)), które zostały sprawdzone przez ekspertów i mogą być dofinansowane w ramach programu.

**Przypominamy, że lista ZUM jest obowiązkowa w przypadku wyboru:**

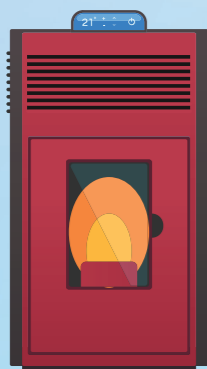
pomp ciepła



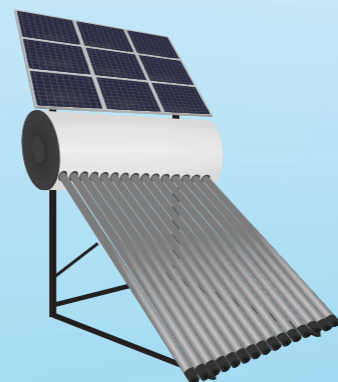
kotłów zgazowujących drewno



kotłów na pellet



kolektorów słonecznych



II

# Nie popełniaj tych błędów

PODRĘCZNIK  
NOWEGO PROGRAMU CZYSTE POWIETRZE  
obowiązującego od 31 marca 2025 r.

## II Nie popełniaj tych błędów

Czasami to tylko drobnostka i wystarczy jedno uzupełnienie, innym razem może to być istotny błąd, przez który Twój wniosek będzie dłużej oceniany lub nawet odrzucony. Zapoznaj się z listą najczęściej popełnianych błędów, aby ich uniknąć, a dzięki temu szybciej i sprawniej przejść przez całą ścieżkę dofinansowania.

### 1. We wnioskach o dofinansowanie (WOD)

#### Błędy dotyczące podstawowych informacji:

- Błędne formularze (dla innych wersji programu), brak podpisów i dat na załącznikach,
- W oświadczeniu współwłaściciela brak adresu inwestycji, a w oświadczeniu współmałżonka brak nr PESEL współmałżonka lub oświadczenie wypełnione i podpisane przez wnioskodawcę,
- Inny adres do korespondencji na pełnomocnictwie niż we wniosku,
- Niepotwierdzone notarialnie pełnomocnictwo,
- Brak własnego adresu e-mail, co oznacza brak dostępu do WOD i GWD lub nieprawidłowy adres e-mail, co skutkuje opóźnieniem w ocenie wniosku.

#### Błędy dotyczące budynku:

- Błędny numer działki/nieruchomości i jej statusu, np.:
  - numer działki nie widnieje w ujawnionej we wniosku księdze wieczystej,
  - podawany jest numer działki przed jej podziałem,

- wnioskodawca chce wnioskować o dotację obejmującą cały budynek, a podaje księgę wieczystą lokalową,
- wskazywanie księgi wieczystej poprzedniego właściciela nieruchomości (księgi wieczyste są jawne, on-line można sprawdzić jej stan prawny i warto to zrobić przed wypełnieniem wniosku),
- Budynek nie był oddany do użytku lub nie był budynkiem mieszkalnym (budynki gospodarcze, inne niemieszkalne bez formalnej zmiany sposobu użytkowania),
- Niewykazana prowadzona działalność gospodarcza w budynku lub błędnie oznaczona powierzchnia działalności gospodarczej.

#### Błędy dotyczące umów z wykonawcami przy prefinansowaniu:

- Umowa sprzeczna z wymogami programu i/lub nie zawiera istotnych zapisów zawartych na wzorze udostępnionym przez NFOŚiGW,
- Niezgodnie z warunkami programu określony termin realizacji przedmiotu umowy,
- Niedoprecyzowanie kosztów i/lub zakresu prac (brak metraży docieplonych przegród, stolarki okiennej i drzwiowej),
- Pod umową podpis osoby, dla której nie ma przedstawionego pełnomocnictwa oraz nie widnieje ona w ogóle w preambule umowy.

#### Błędy dotyczące dochodów:

- Źle określone dochody zagraniczne,
- Błędy w zaświadczeniu o dochodach, np.:
  - niezgodność adresu zamieszkania z danymi we wniosku,
  - wskazywanie przychodu nieuprawniającego do danego poziomu dofinansowania,
  - podawanie niezgodnie ze stanem rzeczywistym liczby osób we wniosku o wydanie zaświadczenia o dochodach (w poziomie najwyższym i podwyższonym), czyli dodawanie osób bez dochodów lub niepodawanie osób mieszkających w budynku mieszkalnym, ale pracujących, posiadających dochody,
- Dochody przy poziomie podstawowym za zły rok podatkowy,



## 2. W realizacji przedsięwzięcia

### Błędy dotyczące źródła ciepła:

- Źródło ciepła nie spełnia wymagań programu, albo spełnia wymagania, ale w budynku/lokalu mieszkalnym nie usunięto wszystkich nieefektywnych źródeł ciepła,
- Nie zlikwidowano kominków, pieców kaflowych, trzonów kuchennych niespełniających warunków programu, mimo, że wymagają tego lokalne przepisy, w tym uchwały antysmogowe w poszczególnych województwach,
- Przedsięwzięcie obejmowało wymianę źródła ciepła mimo, że budynek już przed rozpoczęciem przedsięwzięcia był wyposażony w źródło ciepła spełniające wymagania programu (w takim przypadku dofinansowanie może być udzielone tylko na termomodernizację),
- Inna nazwa źródła ciepła na fakturze niż w protokole odbioru prac wykonawcy, czyli inne źródło ciepła beneficjent zakupił, a inne zamontował,
- Brak na fakturze i/lub protokole odbioru prac wykonawcy precyzyjnej nazwy zakupionego i zamontowanego źródła ciepła (nazwa, producent, model, moc).

### Błędy dotyczące budynku i zakresu prac:

- Zaniżona powierzchnia, na której w budynku, w którym jest realizowane przedsięwzięcie, prowadzona jest działalność gospodarcza,
- Nieprawidłowy pomiar powierzchni ocieplonych przegród i/lub wykonywanie ocieplenia nad pomieszczeniami nieogrzewanymi,

- Zakup i montaż okien/drzwi/bramy w nieogrzewanych pomieszczeniach (np. strychy, sutereny, piwnice),
- Nieprawidłowe parametry cieplne okien, drzwi oraz techniczne materiałów budowlanych, np. różnica w materiałach i urządzeniach zapisanych do użycia w podsumowaniu audytu energetycznego a rzeczywiście zamontowanych,
- Wykazywanie w rozliczeniu stolarki okiennej i drzwiowej, okien i drzwi, które zostały zainstalowane w otworach, które nie istniały przed rozpoczęciem inwestycji,
- Błędne rozliczanie okien balkonowych jako stolarki drzwiowej a nie okiennej,
- Wykonana instalacja znajduje się w innej nieruchomości niż wskazana w umowie,
- Sprzedaż nieruchomości przed rozliczeniem,
- Niepełna realizacja zakresu rzeczowego przedsięwzięcia, zakres rzeczowy w protokole odbioru prac wykonawczych inny niż stan faktyczny, realizacja działania niezgodna z dokumentem podsumowującym audyt energetyczny,
- Zawyżane koszty urządzeń i materiałów, a także drzwi i okien, niezgodne z tabelą kosztów kwalifikowanych.

## 3. We wnioskach o płatność (WOP)

### Błędy dotyczące faktur:

- Błędne dane nabywcy, np. nazwisko, adres i dodana nieuprawniona osoba (inna niż współmałżonek, który jest dopuszczalny),
- Nieprecyzyjny opis dokumentów księgowych, np.:
  - faktura jest wystawiona na jedną kategorię kosztów kwalifikowanych a we wniosku o płatność rozbita na inne kategorie,
  - na fakturze jest zakup i montaż kotła pelletowego, a we wniosku rozbita na kocioł i instalacje w celu uzyskania najwyższej kwoty dofinansowania,
- Nieprawidłowo wystawione faktury końcowe, w treści których nie ma odniesienia



do wystawianych wcześniej faktur zaliczkowych,

- Nieprawidłowe korekty do faktur, np.:
  - zamiast faktury korygującej lub noty korygującej (w zależności od rodzaju wymaganej korekty) do już istniejącej faktury, która ma numer, datę wystawienia i określoną treść, błędnie wystawiana jest zwykła faktura (która nie ma w tytule zapisu: faktura korygująca lub nota korygująca) o tym samym numerze i z tą samą datą wystawienia co faktura, która miała być skorygowana, ale ma zmieniony opis,
  - zmiana kwoty netto na kwotę brutto,
- Brak potwierdzeń zapłaty za daną fakturę.

#### Błędy dotyczące kosztów kwalifikowanych:

- W przypadku oferty stolarki okiennej brak dostarczonych dokumentów potwierdzających wartość współczynnika  $U_c$  okien (powinna to być oferta imienna sporządzona dla beneficjenta; w tym dokumencie, na stronie pierwszej powinny być widoczne informacje: imię i nazwisko beneficjenta, adres),
- Brak dla każdego okna odrębnych deklaracji właściwości użytkowych dla wykonanej stolarki okiennej (tylko jeśli okna są identyczne, to ta deklaracja może być wspólna dla wszystkich okien),
- Niezgodności w zakresie wartości brutto, netto i VAT w odniesieniu do umowy z wykonawcą,
- Błędne rozliczanie poszczególnych kategorii kosztów kwalifikowanych, np. koszty instalacji c.o., c.w.u. (kwalifikowane jako odrębna kategoria) rozliczane są w kategorii kosztów dot. źródła ciepła (np. grzejniki, ogrzewanie podłogowe).

#### Inne błędy:

- W dokumencie potwierdzającym zezłomowanie:
  - brak podanego adresu, skąd pochodzi odpad
  - i/lub brak podpisów na dokumencie przez osobę przekazującą i przyjmującą odpad,

- Podanie we wniosku o płatność nieprawidłowego numeru zainstalowanego urządzenia z listy ZUM,
- Brak udokumentowania opłacenia wkładu własnego przez beneficjentów w przypadku wypłaty dotacji na rachunek bankowy wykonawcy,
- Brak aneksów do umów z wykonawcami,
- Audyt energetyczny niezgodny z rozporządzeniem, zawierający również informacje niespójne z wnioskiem o płatność,
- Zaznaczanie wniosku jako końcowy po zakończeniu zadania, a nie całości umowy (zakończenie zadania jest mylone z zakończeniem całego przedsięwzięcia).

III

# Warto wiedzieć

PODRĘCZNIK

NOWEGO PROGRAMU CZYSTE POWIETRZE  
obowiązującego od 31 marca 2025 r.

### III Warto wiedzieć

Uchwały antysmogowe, deklaracja CEEB, przeglądy kominiarskie, ulga termomodernizacyjna – wyjaśnienie tych kilku dodatkowych haseł\* przyda Ci się, nawet jeśli nie zdecydujesz się na naszą dotację. Sprawdź z nami, co i w jakim zakresie może dotyczyć Twojego budynku.

\* Przedstawione informacje mają charakter ogólny i edukacyjny. W celu uzyskania szczegółowych wytycznych należy odnieść się do właściwych aktów prawnych, takich jak ustawy i inne obowiązujące przepisy.

## 1. Sprawdź, do kiedy musisz wymienić kopciucha

- Uchwała antysmogowa – akt prawa miejscowego wprowadzający ograniczenia lub zakazy w zakresie eksploatacji instalacji, w których następuje spalanie paliw.
- Ograniczenia i zakazy wymienione w uchwałach antysmogowych dotyczą wszystkich użytkowników urządzeń o mocy do 1 MW, w których następuje spalanie paliw stałych, czyli właścicieli w szczególności: pieców, kominków, kotłów.
- Przestrzeganie przepisów wprowadzonych uchwałami antysmogowymi jest kontrolowane, zarówno w kwestii posiadanych urządzeń grzewczych, jak i stosowanych rodzajów paliw. Zgodnie z art. 225 kodeksu karnego, udaremnianie lub utrudnianie przeprowadzenia kontroli jest przestępstwem zagrożonym karą aresztu.
- Użytkownicy instalacji naruszający przepisy uchwały mogą być ukarani grzywną lub mandatem.

## 2.

## Obowiązkowa deklaracja CEEB

- Centralna Ewidencja Emisyjności Budynków (CEEB) zbiera informacje o źródłach ciepła i źródłach spalania paliw w budynkach mieszkalnych i niemieszkalnych.
- Obowiązek składania deklaracji od 1 lipca 2021 r. dotyczy właścicieli lub zarządców budynków lub lokali, które posiadają źródło ciepła/spalania paliw o mocy nominalnej do 1 MW.
- Każde nowe zainstalowane źródło ciepła wymaga złożenia nowej deklaracji. Należy ją zatem powtarzać za każdym razem, gdy następuje zmiana źródła ciepła.
- Obowiązek składania deklaracji CEEB wynika z ustawy z dnia 21 listopada 2008 r. o wspieraniu termomodernizacji i remontów.

### Dane potrzebne do wypełnienia wniosku:

- dane budynku:  
adres, rodzaj (jednorodzinny, wielorodzinny czy zbiorowego zamieszkania), liczba lokali – dotyczy budynków wielorodzinnych i zbiorowego zamieszkania,
- informacja o źródłach ciepła:  
rodzaj, liczba,
- jeśli w budynku jest kocioł lub kotły na paliwo stałe:  
klasa kotła, liczba kotłów, rodzaj używanego paliwa,
- dane kontaktowe.





### 3. Obowiązkowe przeglądy kominarskie

- Zgodnie z art. 62 ustawy prawo budowlane właściciele oraz zarządcy budynków mają obowiązek regularnie przeprowadzać kontrolę stanu technicznego przewodów kominowych.
- Dlaczego?  
W celu minimalizacji zagrożenia pożarowego oraz emisji szkodliwych substancji.  
Bo prawidłowo działający system kominowy zapewnia odpowiednią cyrkulację powietrza i odprowadza z niego szkodliwe związki, takie jak tlenki węgla, siarki, azotu.
- Jak często?  
Co najmniej raz do roku,
- Co Ci grozi za brak przeprowadzenia kontroli kominarskiej?
  - Mandat,
  - W przypadku niedrożnych przewodów kominowych może zostać też odcięty dopływ gazu,
  - Brak dokumentu potwierdzającego przeprowadzenie obowiązkowego przeglądu kominarskiego w terminie, może skutkować odrzuceniem przez ubezpieczyciela wniosku o wypłatę odszkodowania z tytułu pożaru.
- Pamiętaj, że kominarz musi mieć odpowiednie uprawnienia.
- Przeгляд kominarski jest usługą płatną.

### 4. Ulga termomodernizacyjna, a program Czyste Powietrze



- Ulgi można łączyć z dotacją z programu Czyste Powietrze.
- W takim przypadku korzyści uzyskane przez beneficjenta z tytułu obu mechanizmów finansowych wzajemnie się uzupełniają.
- Dowodem poniesionych wydatków jest faktura VAT.
- Dla kogo?  
Przysługuje podatnikowi, który jest właścicielem lub współwłaścicielem jednorodzinnygo budynku mieszkalnego.
- Na co?  
Ulga polega na odliczeniu od podstawy obliczenia podatku (przychodów – w przypadku podatku zryczałtowanego) wydatków poniesionych na realizację przedsięwzięcia termomodernizacyjnego w jednorodzinnyim budynku mieszkalnym.
- Ile?  
Do 53 000 zł dla wszystkich realizowanych przedsięwzięć termomodernizacyjnych we wszystkich budynkach, których podatnik jest właścicielem lub współwłaścicielem.
- Beneficjenci łączący dotację z ulgą powinni pamiętać, że:



Program Czyste Powietrze	Ulga termomodernizacyjna
Dotację można uzyskać na budynek/lokal mieszkalny z wydzieloną księgą wieczystą.	Przysługuje jedno odliczenie do wysokości 53 000 zł na podatnika niezależnie od liczby posiadanych nieruchomości.
Obowiązuje limit dotacji na budynek/lokal mieszkalny z wydzieloną księgą wieczystą niezależnie od liczby jego współwłaścicieli.	W ramach przysługującego mu odliczenia może skorzystać odrębnie każdy ze współwłaścicieli danego budynku/ lokalu.
Na potrzeby rozliczenia dopuszczalne są faktury VAT jak również wystawione na beneficjenta rachunki imienne.	W celu odliczenia wydatków w zeznaniu rocznym PIT należy posiadać faktury VAT wystawione wyłącznie przez podmioty nie korzystające ze zwolnienia z VAT.
Wydatki mogą być ponoszone do 24 miesięcy od daty złożenia wniosku o dofinansowanie.	Beneficjent może odliczyć wydatki o ile zakończenie danej inwestycji nastąpiło w ciągu 3 kolejnych lat, licząc od końca roku podatkowego, w którym nastąpił pierwszy wydatek. Wydatki na przedsięwzięcie termomodernizacyjne, które nie znalazły pokrycia w dochodzie (przychodzie) beneficjenta za rok podatkowy, w którym je poniósł, można odliczyć w okresie 6 kolejnych lat, licząc od końca roku podatkowego, w którym nastąpił pierwszy wydatek.

- Ulga nie jest rozliczana przez Narodowy Fundusz Ochrony Środowiska i Gospodarki Wodnej. Podatnik, powinien sam określić wartość ulgi w deklaracji podatkowej, którą ma obowiązek złożyć stosownie do przepisów podatkowych.
- Po więcej szczegółów na temat łączenia dotacji z programu Czyste Powietrze z ulgą termomodernizacyjną, sięgnij do załącznika nr 1 do nowego programu Czyste Powietrze.

Jedynymi uprawnionymi do korzystania z logotypu programu  
są partnerzy wskazani na stronie [czystepowietrze.gov.pl](https://czystepowietrze.gov.pl) (zakładka: Partnerzy).