



**INFRASTRUKTURA  
I ŚRODOWISKO**  
NARODOWA STRATEGIA SPÓJNOŚCI



MINISTERSTWO  
ROZWOJU  
REGIONALNEGO

UNIA EUROPEJSKA  
FUNDUSZ SPÓJNOŚCI  
EUROPEJSKI FUNDUSZ  
ROZWOJU REGIONALNEGO



# **Podręcznik Wdrażania – Przewodnik po Programie Operacyjnym Infrastruktura i Środowisko**

***Wersja 1.0***

***Warszawa, październik 2009 r.***

## SPIS TREŚCI

1. Wstęp .....	4
2. Stosowane skróty .....	4
3. Dokumenty i akty prawne regulujące wdrażanie POliŚ .....	5
a. Narodowe Strategiczne Ramy Odniesienia .....	5
b. Program Operacyjny .....	5
c. Szczegółowy opis priorytetów POliŚ.....	6
d. Lista projektów indywidualnych.....	6
e. Akty prawne .....	7
f. Wytoczne MRR .....	9
g. Inne dokumenty .....	10
4. System instytucjonalny .....	10
a. Podstawowe instytucje biorące udział we wdrażaniu POliŚ i ich zadania.....	10
b. Porozumienia i umowy między instytucjami.....	12
c. Instrukcje wykonawcze .....	13
d. Inne instytucje zaangażowane we wdrażanie funduszy europejskich.....	13
5. Przygotowanie projektu .....	14
a. Zakres wsparcia POliŚ .....	14
b. Przygotowanie projektów z listy projektów indywidualnych.....	17
c. Wniosek o dofinansowanie .....	18
d. Studium wykonalności .....	18
e. Inne kwestie związane z przygotowaniem projektu.....	20
f. JASPERS .....	23
6. Ocena i wybór projektów .....	23
a. Podstawowe dokumenty .....	23
b. Kryteria wyboru projektów.....	24
c. Tryby wyboru projektów .....	25
d. Procedura odwoławcza.....	28
e. Decyzja KE dla „dużych projektów”.....	30
7. Realizacja projektów.....	32
a. Umowa o dofinansowanie.....	32
b. Procedury stosowane przez beneficjenta .....	33
c. Kwalifikowalność.....	34
d. Zawieranie umów dla zadań objętych projektem. ....	35
e. Finansowanie projektu.....	36
f. Sprawozdawczość beneficjenta.....	41
g. Inne kwestie związane z realizacją projektu .....	41
h. Zakończenie projektu.....	43
8. Finansowanie programu.....	44
a. Dokumenty i akty prawne.....	44
b. Alokacje POliŚ.....	45
c. Planowanie budżetowe .....	47
d. Przepływy finansowe w ramach POliŚ.....	48
e. Poświadczenia i deklaracje wydatków oraz wnioski o płatność .....	50
f. Stosowanie kursów przeliczeniowych .....	52
g. Zasada n+3/n+2.....	54
h. Zamknięcie programu .....	54
9. Monitorowanie i ewaluacja programu.....	55
a. Dokumenty i akty prawne.....	55

b.	Zasady sprawozdawczości .....	56
c.	Ewaluacja .....	59
d.	Komitet i podkomitety monitorujące .....	60
e.	Systemy informatyczne wykorzystywane w perspektywie 2007-2013 .....	61
10.	Działania informacyjno – promujące .....	63
a.	Dokumenty i akty prawne.....	63
b.	Obowiązki beneficjenta w zakresie działań informacyjno - promujących .....	65
c.	Obowiązki instytucji w zakresie działań informacyjno – promujących .....	65
11.	Kontrola .....	66
a.	Podstawowe dokumenty .....	66
b.	Instytucje upoważnione do przeprowadzenia kontroli .....	66
c.	Kontrole projektów .....	67
d.	Kontrole systemowe.....	68
e.	Kontrole prowadzone przez IC.....	68
12.	Nieprawidłowości .....	68
a.	Podstawowe dokumenty .....	68
b.	Definicja nieprawidłowości .....	69
c.	Instytucje odpowiedzialne za informowanie o nieprawidłowościach .....	69
d.	Rodzaje nieprawidłowości.....	70
e.	Odzyskiwanie kwot .....	70
13.	Pomoc Techniczna .....	71
a.	Podstawowe dokumenty .....	71
b.	Realizacja zadań finansowanych z Pomocy Technicznej .....	72
Załącznik 1. Tabela – priorytety / działania POIiŚ i odpowiadający im wkład finansowy.....		73
Załącznik 2. Tabela – instytucje pośredniczące i wdrażające w POIiŚ.....		77

## 1. Wstęp

Podręcznik Wdrażania przedstawia w zwięzły sposób podstawowe informacje na temat systemu wdrażania Programu Operacyjnego Infrastruktura i Środowisko (POLiŚ) oraz poszczególnych procesów, ze wskazaniem gdzie osoby zainteresowane mogą znaleźć bardziej szczegółowe informacje. Podręcznik w założeniu ma wyłącznie charakter informacyjny i pomocniczy – jego treść jest wtórna w stosunku do wytycznych i innych dokumentów. Dokument ten nie stanowi zatem źródła obowiązków dla jakiegokolwiek instytucji zaangażowanej w proces wdrażania POLiŚ. Podstawowymi adresatami dokumentu są potencjalni beneficjenci i faktyczni beneficjenci oraz nowi pracownicy instytucji zaangażowanych we wdrażanie.

Podręcznik został przygotowany przez Instytucję Zarządzającą POLiŚ przy współpracy z pozostałymi instytucjami, z wykorzystaniem najlepszej wiedzy i doświadczenia, na podstawie dostępnych dokumentów programowych, wytycznych i innych dokumentów.

## 2. Stosowane skróty

W dokumencie używane są następujące skróty:

<b>EFRR</b>	Europejski Fundusz Rozwoju Regionalnego
<b>FS</b>	Fundusz Spójności
<b>IA</b>	Instytucja Audytowa
<b>IC</b>	Instytucja Certyfikująca
<b>IK NSRO</b>	Instytucja Koordynująca Narodowe Strategiczne Ramy Odniesienia
<b>IOK</b>	Instytucja Organizująca Konkurs
<b>IP</b>	Instytucja Pośrednicząca
<b>IP II</b>	Instytucja Pośrednicząca II stopnia
<b>IW</b>	Instytucja Wdrażająca
<b>IZ</b>	Instytucja Zarządzająca
<b>JASPERS</b>	Joint Assistance to Support Projects in European Regions – Wspólne wsparcie dla projektów w europejskich regionach
<b>KE</b>	Komisja Europejska
<b>KSI</b>	Krajowy System Informatyczny na lata 2007-2013 (SIMIK 2007-13)
<b>LSI</b>	Lokalny System Informatyczny
<b>MF</b>	Ministerstwo Finansów
<b>MRR</b>	Ministerstwo Rozwoju Regionalnego
<b>NSRO</b>	Narodowe Strategiczne Ramy Odniesienia
<b>OOS</b>	Postępowanie w sprawie oceny oddziaływania na środowisko
<b>PO</b>	Program operacyjny
<b>POLiŚ</b>	Program Operacyjny Infrastruktura i Środowisko
<b>PT</b>	Pomoc techniczna
<b>Pzp</b>	Prawo zamówień publicznych
<b>RPD</b>	Roczny Plan Działań

<b>SZOP, Uszczegółowienie</b>	Szczegółowy Opis Priorytetów Programu Operacyjnego Infrastruktura i Środowisko 2007-2013
<b>TWE</b>	Traktat Ustanawiający Wspólnotę Europejską
<b>UE</b>	Unia Europejska
<b>UZP</b>	Urząd Zamówień Publicznych
<b>WE</b>	Wspólnota Europejska

### 3. Dokumenty i akty prawne regulujące wdrażanie POLIŚ

#### a. Narodowe Strategiczne Ramy Odniesienia

Dokument **Narodowa Strategia Spójności – Narodowe Strategiczne Ramy Odniesienia 2007-2013 wspierające wzrost gospodarczy i zatrudnienie** określa kierunki wsparcia ze środków finansowych dostępnych z budżetu UE w perspektywie finansowej 2007-2013 w ramach Europejskiego Funduszu Rozwoju Regionalnego, Europejskiego Funduszu Społecznego oraz Funduszu Spójności. Przedstawiono w nim analizę sytuacji społeczno-gospodarczej Polski i jej regionów oraz określono cele zmierzające do osiągnięcia spójności społeczno – gospodarczej i terytorialnej z krajami i regionami UE. W dokumencie zamieszczono również alokację środków finansowych na poszczególne programy operacyjne oraz ramy systemu realizacji.

Dokument stanowił zatem punkt odniesienia dla przygotowania poszczególnych programów operacyjnych.

Narodowe Strategiczne Ramy Odniesienia na lata 2007-2013 zostały zaakceptowane przez Radę Ministrów w dniu 29 listopada 2006 r. i zatwierdzone decyzją Komisji Europejskiej z dnia 7 maja 2007 r.

Tekst dokumentu dostępny jest na portalu Funduszy Europejskich pod adresem:

[www.funduszeuropejskie.gov.pl](http://www.funduszeuropejskie.gov.pl)

Zakładka **Dokumenty i wytyczne** ► **Dokumenty** ► **Dokumenty programowe**

#### b. Program Operacyjny

Program Operacyjny **Infrastruktura i Środowisko** został opracowany przez stronę polską w celu określenia zasad działania funduszy europejskich (Europejskiego Funduszu Rozwoju Regionalnego oraz Funduszu Spójności) w następujących sektorach: środowiska, transportu, energetyki, kultury, ochrony zdrowia, szkolnictwa wyższego. Był on następnie przedmiotem negocjacji z Komisją Europejską i został przez nią ostatecznie zatwierdzony decyzją z dnia 7 grudnia 2007 r. a także przyjęty uchwałą Rady Ministrów w dniu 3 stycznia 2008 roku.

Dokument zawiera m.in.:

- diagnozę sytuacji w poszczególnych sektorach,
- strategię rozwoju,
- ogólny opis poszczególnych priorytetów, realizowanych w ramach programu,
- plan finansowy.

Aktualny tekst programu jest dostępny na portalu Funduszy Europejskich pod adresem:

[www.pois.gov.pl](http://www.pois.gov.pl)

Zakładka **Dokumenty i wytyczne** ► **Dokumenty** ► **Dokumenty programowe**

### **c. Szczegółowy opis priorytetów POIiŚ**

Ze względu na ogólny charakter programu zatwierdzanego przez KE, strona polska przygotowała dodatkowy dokument uszczegółwiający jego zapisy. Jest to tzw. **Szczegółowy opis priorytetów Programu Operacyjnego Infrastruktura i Środowisko 2007-2013** (w skrócie „Uszczegółowienie”). Uszczegółowienie zostało przygotowane przez instytucję zarządzającą i instytucje pośredniczące we współpracy z instytucjami wdrażającymi oraz zweryfikowane i zatwierdzone przez Instytucję Zarządzającą. W związku z zachodzącymi zmianami prawnymi, oceną dotychczasowych postępów wdrażania, identyfikacją kwestii sprawiających problemy przy przygotowaniu projektów przez potencjalnych beneficjentów, dokument jest okresowo aktualizowany. Komunikat o terminie, od którego zmiany szczegółowego opisu priorytetów będą stosowane oraz zakresie wprowadzonych zmian ogłaszany jest w Monitorze Polskim.

Jest to kompendium wiedzy dla potencjalnych beneficjentów programu operacyjnego na temat możliwości i sposobu realizacji projektów współfinansowanych z Funduszu Spójności i Europejskiego Funduszu Rozwoju Regionalnego. Uszczegółowienie zawiera m.in. zapisy na temat typów projektów, potencjalnych beneficjentów oraz systemu wdrażania, co daje beneficjentowi ważne informacje do prawidłowego przygotowania projektu i wniosku o dofinansowanie.

Bardzo istotne informacje są zawarte również w załącznikach do Uszczegółowienia. Szczególną uwagę należy zwrócić na:

Zał. 1 Kryteria wyboru projektów

Zał. 2 Organizacja systemu oceny i wyboru projektów w ramach Programu Operacyjnego Infrastruktura i Środowisko.

Aktualny tekst Uszczegółowienia jest dostępny na portalu Funduszy Europejskich pod adresem:

[www.pois.gov.pl](http://www.pois.gov.pl)

Zakładka **Dokumenty i wytyczne** ► **Dokumenty** ► **Dokumenty programowe**

### **d. Lista projektów indywidualnych**

Lista projektów indywidualnych jest dodatkowym, krajowym dokumentem informującym o najważniejszych inwestycjach planowanych do realizacji w ramach programu. Obejmuje ona przedsięwzięcia inwestycyjne o strategicznym znaczeniu dla realizacji programu, których wdrożenie jest niezwykle istotne z punktu widzenia rozwoju społeczno-gospodarczego kraju.

Wpisanie inwestycji na listę jest warunkową deklaracją jego realizacji i związane jest z zarezerwowaniem środków w ramach budżetu programu. Projekty umieszczone na

liście nie będą zatem podlegały późniejszej procedurze konkursowej i nie będą konkurowały o środki z pozostałymi projektami. Nie oznacza to jednak, iż projekt znajdujący się w wykazie uzyska dofinansowanie automatycznie. Uzyskanie dofinansowania jest uzależnione od spełnienia przez projekt określonych wymogów formalnych i merytorycznych zgodnych z kryteriami wyboru projektów zatwierdzonymi przez KM POLiŚ oraz akceptacji wniosku o dofinansowanie.

Minister Rozwoju Regionalnego zamieszcza listę projektów indywidualnych na swojej stronie internetowej oraz ogłasza w Dzienniku Urzędowym Rzeczypospolitej Polskiej „Monitor Polski” komunikat o adresie strony internetowej, na której zamieszczona została lista. Lista projektów indywidualnych może być aktualizowana, jednak nie częściej niż 2 razy do roku. Ostateczna akceptacja listy projektów indywidualnych poprzedzona jest procesem konsultacji społecznych oraz oceny strategicznej.

Propozycje inwestycji do umieszczenia na liście przedkładane są przez instytucje pośredniczące uczestniczące we wdrażaniu programu w danym obszarze. Instytucje pośredniczące zbierają propozycje projektów indywidualnych od potencjalnych beneficjentów.

Aktualną listę projektów indywidualnych dla POLiŚ można znaleźć m.in. pod adresami internetowymi:

[www.mrr.gov.pl](http://www.mrr.gov.pl)

Zakładka **Fundusze Europejskie** ► **Projekty kluczowe**

[www.pois.gov.pl](http://www.pois.gov.pl)

Zakładka **Wstęp do programu** ► **Projekty**

### **e. Akty prawne**

Do podstawowych dokumentów wspólnotowych regulujących wdrażanie funduszy europejskich (w tym POLiŚ) należą:

- rozporządzenie Rady (WE) nr 1083/2006 z dnia 11 lipca 2006 r. ustanawiające przepisy ogólne dotyczące Europejskiego Funduszu Rozwoju Regionalnego, Europejskiego Funduszu Społecznego oraz Funduszu Spójności i uchylające rozporządzenie (WE) nr 1260/1999<sup>1</sup>,
- rozporządzenie (WE) nr 1080/2006 Parlamentu Europejskiego i Rady z dnia 5 lipca 2006 r. w sprawie Europejskiego Funduszu Rozwoju Regionalnego i uchylające rozporządzenie (WE) nr 1783/1999<sup>2</sup>,
- rozporządzenie Rady (WE) nr 1084/2006 z dnia 11 lipca 2006 r. ustanawiające Fundusz Spójności i uchylające rozporządzenie (WE) 1164/94<sup>3</sup>,
- rozporządzenie Komisji (WE) nr 1828/2006 z dnia 8 grudnia 2006 r. ustanawiające szczegółowe zasady wykonania rozporządzenia Rady (WE) nr 1083/2006 ustanawiającego przepisy ogólne

<sup>1</sup> Dz. Urz. UE L 210 z 31.07.2006, z późn. zm.

<sup>2</sup> Dz. Urz. UE L 210 z 31.07.2006, z późn. zm.

<sup>3</sup> Dz. Urz. UE L 210 z 31.07.2006.

dotyczące Europejskiego Funduszu Rozwoju Regionalnego, Europejskiego Funduszu Społecznego oraz Funduszu Spójności oraz rozporządzenia (WE) nr 1080/2006 Parlamentu Europejskiego i Rady w sprawie Europejskiego Funduszu Rozwoju Regionalnego<sup>4</sup>,

- dyrektywa Rady nr 85/337/EWG z dnia 27 czerwca 1985 r. w sprawie oceny wpływu wywieranego przez niektóre przedsięwzięcia publiczne i prywatne na środowisko..

Teksty ww. dokumentów, zarówno w wersji polskiej, jak i angielskiej, dostępne są m.in. na portalu Funduszy Europejskich pod adresem:

[www.funduszeuropejskie.gov.pl](http://www.funduszeuropejskie.gov.pl)

Zakładka **Dokumenty i wytyczne** ► **Dokumenty** ► **Prawo unijne**

Na gruncie prawa krajowego do najważniejszych aktów prawnych regulujących wdrażanie i wydatkowanie funduszy należą:

- ustawa z 6 grudnia 2006 r. o zasadach prowadzenia polityki rozwoju (tekst jednolity – Dz. U. z 2009r. Nr 84, poz. 712).
- ustawa z dnia 30 czerwca 2005 r. o finansach publicznych (Dz. U. Nr 249, poz. 2104 z późn. zm.),
- ustawa z dn. dnia 29 stycznia 2004 r. Prawo zamówień publicznych (tekst jednolity - Dz. U. z 2007 r. Nr 223, poz. 1655),
- ustawa z 27 kwietnia 2001 r. Prawo ochrony środowiska (tekst jednolity - Dz. U. 2008 Nr 25 poz. 150 z późn. zm.).

Teksty ww. dokumentów dostępne są m.in. na portalu Funduszy Europejskich pod adresem:

[www.funduszeuropejskie.gov.pl](http://www.funduszeuropejskie.gov.pl)

Zakładka **Dokumenty i wytyczne** ► **Dokumenty** ► **Prawo polskie**

Uzupełnieniem powyższych aktów prawnych są rozporządzenia Ministra Rozwoju Regionalnego, na przykład:

- rozporządzenie Ministra Rozwoju Regionalnego z dnia 7 września 2007 r. w sprawie wydatków związanych z realizacją programów operacyjnych (Dz. U. nr 175, poz. 1232, z późn. zm.).

Teksty ww. dokumentów dostępne są m.in. pod adresem internetowym:

[www.mrr.gov.pl](http://www.mrr.gov.pl)

Zakładka **Ministerstwo** ► **Prawo** ► **Obowiązujące prawo**

W przypadkach, w których występuje pomoc publiczna należy mieć również na uwadze rozporządzenia Rady Ministrów lub ministrów właściwych dot. pomocy publicznej. Teksty rozporządzeń dotyczących pomocy publicznej, jak również informacje na temat stanu prac nad rozporządzeniami, dostępne są m.in. pod adresem internetowym:

[www.mrr.gov.pl](http://www.mrr.gov.pl)

Zakładka **Fundusze Europejskie** ► **Pomoc publiczna** ► **Regulacje polskie**

<sup>4</sup> Dz. Urz. UE L 371 z 27.12.2006.



## **f. Wytyczne MRR**

W okresie programowania 2007-2013 przyjęto zasadę, by szczegółowe kwestie regulowane były nie w rozporządzeniach, lecz *wytycznych Ministra Rozwoju Regionalnego*. Dzięki takiemu rozwiązaniu proces uaktualniania dokumentów jest krótszy, co uelastycznia proces wdrażania. *Wytyczne MRR* wydawane są na podstawie delegacji ustawowej, zgodnie art. 35 ust. 3 ustawy o zasadach prowadzenia polityki rozwoju.

Część *wytycznych* ma charakter *horyzontalny*, czyli dotyczy wszystkich programów operacyjnych realizowanych w perspektywie finansowej 2007-2013. Pozostałe są przeznaczone tylko dla określonych programów.

Do chwili obecnej Minister Rozwoju Regionalnego wydał szereg *wytycznych horyzontalnych*, w tym m.in. w zakresie:

- wybranych zagadnień związanych z przygotowaniem projektów inwestycyjnych, w tym projektów generujących dochód,
- postępowania w sprawie oceny oddziaływania na środowisko dla przedsięwzięć współfinansowanych z krajowych lub regionalnych programów operacyjnych,
- procedury odwoławczej dla wszystkich programów operacyjnych,
- kwalifikowania wydatków w ramach funduszy strukturalnych i Funduszu Spójności w okresie programowania 2007-2013,
- trybu dokonywania płatności i rozliczeń,
- sprawozdawczości,
- warunków gromadzenia i przekazywania danych w formie elektronicznej,
- korzystania z pomocy technicznej,
- informacji i promocji,
- sposobu postępowania w razie wykrycia nieprawidłowości w wykorzystaniu funduszy strukturalnych i Funduszu Spójności w okresie programowania 2007-2013.

Aktualnie obowiązujące teksty *wytycznych horyzontalnych* publikowane są na portalu Funduszy Europejskich pod adresem:

[www.funduszeuropejskie.gov.pl](http://www.funduszeuropejskie.gov.pl)  
Zakładka **Dokumenty i wytyczne** ► **Wytyczne polskie** ► **Wytyczne horyzontalne**  
**- obowiązujące**

W odniesieniu do Programu Operacyjnego Infrastruktura i Środowisko Minister Rozwoju Regionalnego dotychczas wydał następujące *wytyczne*:

- *Wytyczne w zakresie kwalifikowania wydatków w ramach POIiŚ,*
- *Wytyczne w zakresie kontroli realizacji POIiŚ,*
- *Wytyczne w zakresie sprawozdawczości POIiŚ.*

Aktualnie obowiązujące teksty ww. *wytycznych dla POIiŚ* oraz wszelkie nowe *wytyczne dla POIiŚ* publikowane są na portalu Funduszy Europejskich pod adresem:

[www.pois.gov.pl](http://www.pois.gov.pl)  
Zakładka **Dokumenty i wytyczne** ► **Wytyczne obowiązujące**

### **g. Inne dokumenty**

Wspomnieć należy również o innych ważnych dokumentach wydawanych przez inne instytucje, jak np.

- System informowania o nieprawidłowościach finansowych w wykorzystaniu funduszy strukturalnych i Funduszu Spójności w latach 2007-2013 (dokument opracowany przez Ministerstwo Finansów),
- Wytyczne do zasad kontroli w kontekście ustawy Prawo zamówień publicznych (dokument opracowany przez Urząd Zamówień Publicznych).

Aktualna wersja ww. dokumentu dostępna jest na portalu Funduszy Europejskich pod adresem:

[www.pois.gov.pl](http://www.pois.gov.pl)

Zakładka **Poradnik beneficjenta ► Kontrola i nieprawidłowości**

Ponadto, Instytucja Zarządzająca POIiŚ wydaje dokumenty niemające statusu wytycznych, odnoszące się szczegółowo do wybranych kwestii, jak np.:

- System wdrażania XIV i XV osi priorytetowej (Pomoc Techniczna) w ramach Programu Operacyjnego Infrastruktura i Środowisko,
- Zalecenia w zakresie systemu obiegu środków finansowych w ramach POIiŚ,
- Zalecenia dotyczące przygotowania Instrukcji Instytucji Pośredniczących oraz Instytucji Wdrażających w ramach Programu Operacyjnego Infrastruktura i Środowisko,

## **4. System instytucjonalny**

### **a. Podstawowe instytucje biorące udział we wdrażaniu POIiŚ i ich zadania**

Podstawowymi instytucjami biorącymi udział we wdrażaniu POIiŚ są:

- Instytucja Zarządzająca (Minister Rozwoju Regionalnego),
- Instytucje Pośredniczące (Minister: Środowiska, Infrastruktury, Gospodarki, Kultury i Dziedzictwa Narodowego, Zdrowia, Nauki i Szkolnictwa Wyższego),
- Instytucje Wdrażające (obecnie 24 instytucje o różnej formie organizacyjno-prawnej),
- Instytucja Certyfikująca (Ministerstwo Rozwoju Regionalnego),
- Instytucja Audytowa (Ministerstwo Finansów).

**Instytucja Zarządzająca (IZ)** odpowiada za zarządzanie programem operacyjnym i jego realizację zgodnie z zasadą należytego zarządzania finansami (szczegółowe obowiązki w tym zakresie określono w art. 60 rozporządzenia Rady (WE) nr 1083/2006 z dnia 11 lipca 2006 r.). Część zadań IZ została powierzona **Instytucjom**

**Pośredniczącym (IP)** na mocy porozumień (patrz rozdział 4, punkt *b* – *Porozumienia i umowy między instytucjami*).

Zgodnie z przyjętym w ramach POIiŚ podziałem zadań, IZ realizuje swoje obowiązki w szczególności poprzez:

- Opracowanie, uzgadnianie i zatwierdzanie *wytycznych* dla IP/beneficjentów,
- uzgadnianie wzorów umów i innych dokumentów,
- zatwierdzanie instrukcji wykonawczych IP,
- prowadzenie kontroli systemowych w IP,
- wydawanie zaleceń dla IP/IW,
- bieżące monitorowanie realizacji programu,
- weryfikacja poświadczeń i deklaracji wydatków oraz wniosków o płatność przedstawionych przez IP,
- weryfikację i przekazywanie do Komisji Europejskiej wniosków o potwierdzenie udzielenia pomocy dla dużych projektów,
- kierowanie pracami Komitetu Monitorującego.

IP z kolei realizują swoje obowiązki w szczególności poprzez:

- przygotowanie i przekazywanie zatwierdzonych *wytycznych* dla IW i beneficjentów,
- organizację systemu wyboru projektów w trybie konkursowym,
- podejmowanie decyzji o przyznaniu dofinansowania dla projektu,
- informowanie IW o projektach zatwierdzonych do dofinansowania,
- bieżące monitorowanie realizacji działań / priorytetów,
- sporządzanie i przedkładanie do IZ lub IC poświadczeń i deklaracji wydatków oraz wniosków o płatność na poziomie osi priorytetowych,
- zatwierdzanie instrukcji wykonawczej IW,
- prowadzenie kontroli systemowych w IW,
- zadania z zakresu ewaluacji priorytetów lub działań.

Na mocy stosownych porozumień IP przekazały część swoich obowiązków **Instytucjom Wdrażającym (IW)**, nazywanym równoważnie **Instytucjami Pośredniczącymi II stopnia (IP II)**.

IW (IP II) realizują swoje obowiązki w szczególności poprzez:

- ogłaszanie naborów wniosków oraz wyników konkursów,
- przyjmowanie i dokonywanie oceny wniosków składanych przez potencjalnych beneficjentów w procedurze konkursowej,
- monitorowanie przygotowania projektów umieszczonych na Liście Projektów Indywidualnych; przedstawianie IP wniosków dla ww. projektów ocenionych pozytywnie,
- przygotowywanie i podpisywanie umów o dofinansowanie projektów z beneficjentami,
- bieżące monitorowanie realizacji projektów,
- weryfikację wniosków o płatność beneficjentów i dokonywanie płatności,
- prowadzenie kontroli projektów,
- zadania z zakresu informacji i promocji.

Lista Instytucji Pośredniczących oraz Wdrażających POIiŚ wraz ze wskazaniem odpowiedzialności za poszczególne priorytety / działania znajduje się w *załączniku nr 2 do niniejszego podręcznika*.

**Instytucja Certyfikująca (IC)** podobnie jak IZ ulokowana jest w Ministerstwie Rozwoju Regionalnego, lecz w zakresie realizowanych zadań jest niezależna od komórek organizacyjnych wykonujących funkcje instytucji zarządzających.

IC realizuje swoje obowiązki w szczególności poprzez:

- przedkładanie Komisji Europejskiej poświadczonych deklaracji wydatków i wniosków o płatność,
- poświadczenie, że:
  - deklaracja wydatków jest dokładna, wynika z wiarygodnych systemów księgowych i jest oparta na weryfikowalnej dokumentacji,
  - zadeklarowane wydatki są zgodne z zasadami wspólnotowymi i krajowymi,
- prowadzenie ewidencji kwot podlegających procedurze odzyskiwania i kwot wycofanych po anulowaniu całości lub części wkładu dla operacji.

Rolę **Instytucji Audytorowej (IA)** pełni Generalny Inspektor Kontroli Skarbowej w Ministerstwie Finansów.

IA realizuje swoje obowiązki w szczególności poprzez:

- zapewnienie prowadzenia audytów w celu weryfikacji skutecznego funkcjonowania systemu zarządzania i kontroli POIiŚ oraz audytów operacji na podstawie stosownej próby w celu weryfikacji zadeklarowanych wydatków,
- przedstawianie Komisji Europejskiej strategii audytu i ich metodologię,
- do dnia 31 grudnia każdego roku w latach 2008–2015:
  - przedłożenie Komisji Europejskiej rocznego sprawozdania audytowego, informującego o wszelkich brakach wykrytych w systemach zarządzania i kontroli programu,
  - wydawanie opinii, na podstawie kontroli i audytów przeprowadzonych na jej odpowiedzialność,
- przedłożenie Komisji, nie później niż dnia 31 marca 2017 r., deklaracji zamknięcia programu, zawierającej ocenę zasadności wniosku o wypłatę salda końcowego.

Istotnym zadaniem IA, zrealizowanym w 2008 r., było przeprowadzenie we wszystkich instytucjach zaangażowanych w wdrażanie programu tzw. audytu zgodności i przekazanie do Komisji Europejskiej opinii na temat zgodności systemu realizacji programu z wymogami rozporządzenia Rady (WE) nr 1083/2006 z dnia 11 lipca 2006 r.

### ***b. Porozumienia i umowy między instytucjami***

Zgodnie z ustawą z dnia 6 grudnia 2006 r. o zasadach prowadzenia polityki rozwoju, IZ może, w drodze porozumienia, powierzyć IP część zadań związanych z realizacją

programu operacyjnego. IP mogą następnie zawrzeć porozumienie lub umowę z instytucją wdrażającą dotyczącą dalszego scedowania części zadań.

W przypadku POliŚ podpisanie porozumień pomiędzy IZ a wszystkimi Instytucjami Pośredniczącymi nastąpiło w dniu 11 kwietnia 2007 r. Porozumienia określają podział praw i obowiązków między instytucjami w odniesieniu do realizacji poszczególnych priorytetów, w zakresie m.in. monitorowania i sprawozdawczości programu, audytu i kontroli, a także zasad odzyskiwania nieprawidłowo wykorzystanych funduszy.

Instytucje Pośredniczące z kolei podpisały porozumienia ze wszystkimi IW. Każda z IP zdecydowała jaki zakres obowiązków i praw chce przekazać w ramach porozumienia, zatem szczegółowy podział zadań może się różnić w zależności od sektora. IW przejęły w szczególności obowiązki związane z bezpośrednimi kontaktami z beneficjentem, podpisywaniem umów o dofinansowanie, weryfikacją wniosków o płatność i dokonywaniem płatności na rzecz beneficjentów oraz monitorowaniem i kontrolą realizacji projektów na miejscu.

### ***c. Instrukcje wykonawcze***

Jednym z wymagań stawianych wobec instytucji zaangażowanych we wdrażanie POliŚ jest zapewnienie odpowiedniej **ścieżki audytu**. Przez ścieżkę audytu należy rozumieć udokumentowanie przebiegu transakcji lub sposobu załatwienia innej sprawy w sposób, który zapewnia możliwość zidentyfikowania przebiegu transakcji/sposobu załatwienia sprawy. Pierwszym krokiem w kierunku realizacji tego zadania jest opracowanie **Instrukcji Wykonawczej**.

Instrukcja Wykonawcza przedstawia procedury opisujące tryb postępowania w ramach realizacji poszczególnych procesów zachodzących w danej jednostce oraz zapewniające odpowiednie udokumentowanie wykonywanych czynności.

Procedury powinny przedstawiać w szczególności:

- wykonywane działania,
- powstające w wyniku tych działań dokumenty,
- stanowisko odpowiedzialne za wykonanie danego działania,
- czas wykonania działań,
- zapewnienie weryfikacji i akceptacji dokumentów przez odpowiednie osoby.

Obowiązek sporządzenia Instrukcji Wykonawczej spoczywa na IZ, IP oraz IW.

### ***d. Inne instytucje zaangażowane we wdrażanie funduszy europejskich***

Poniższe instytucje nie biorą bezpośredniego udziału w realizacji i obsłudze POliŚ, niemniej wykonują istotne zadania z punktu widzenia całokształtu systemu wdrażania funduszy europejskich.

**Instytucja Koordynująca NSRO (IK NSRO)** pełni podstawową rolę w ustalaniu standardów zarządzania i realizacji wszystkich programów operacyjnych finansowanych z funduszy europejskich w latach 2007-2013. Odpowiada za monitorowanie i nadzór nad procesem wdrażania wszystkich programów, organizację

sprawnego systemu planowania finansowego, przygotowanie, a następnie monitorowanie i nadzór nad przestrzeganiem procedur wdrażania programu poprzez m.in. opracowywanie *wytycznych horyzontalnych*, wykrywanie problemów strukturalnych. IK NSRO jest umiejscowiona w MRR.

W ramach MRR działa również **Krajowa Jednostka Oceny** odpowiadająca m.in. za organizowanie i koordynowanie procesu ewaluacji w ramach NSRO 2007-2013. W zakresie tych obowiązków jednostka ta wypełnia rolę IK NSRO.

Minister Rozwoju Regionalnego wykonuje także funkcje odnoszące się bezpośrednio do koordynacji zadań związanych z promocją, komunikacją oraz informacją na poziomie NSRO, jak również zadania dotyczące organizacji i koordynacji polityki szkoleniowej adresowanej do administracji rządowej. W zakresie wskazanych obowiązków minister działa jako IK NSRO.

**Institucją odpowiedzialną za otrzymywanie płatności z KE** jest Ministerstwo Finansów. Prowadzi ono obsługę środków pochodzących z budżetu UE w ramach budżetu państwa.

**Institucje odpowiedzialne za prowadzenie kontroli** w ramach POIiŚ zostały wymienione w rozdziale 11, punkt *b* – *Institucje upoważnione do przeprowadzenia kontroli*.

## 5. Przygotowanie projektu

### **a. Zakres wsparcia POIiŚ**

**Głównym celem** Programu Operacyjnego Infrastruktura i Środowisko jest podniesienie atrakcyjności inwestycyjnej Polski i jej regionów poprzez rozwój infrastruktury technicznej przy równoczesnej ochronie i poprawie stanu środowiska, zdrowia, zachowaniu tożsamości kulturowej i rozwijaniu spójności terytorialnej.

W ramach programu można uzyskać wsparcie dla projektów realizowanych w obszarach:

- ochrony środowiska,
- transportu,
- energetyki,
- kultury,
- ochrony zdrowia,
- szkolnictwa wyższego.

Do **celów szczegółowych** programu należą:

1. Budowa infrastruktury zapewniającej, że rozwój gospodarczy Polski będzie dokonywał się przy równoczesnym zachowaniu i poprawie stanu środowiska naturalnego.
2. Zwiększenie dostępności głównych ośrodków gospodarczych w Polsce poprzez powiązanie ich siecią autostrad i dróg ekspresowych oraz alternatywnych wobec transportu drogowego środków transportu.

3. Zapewnienie długookresowego bezpieczeństwa energetycznego Polski poprzez dywersyfikację dostaw, zmniejszenie energochłonności gospodarki i rozwój odnawialnych źródeł energii.
4. Wykorzystanie potencjału kultury i dziedzictwa kulturowego o znaczeniu światowym i europejskim dla zwiększenia atrakcyjności Polski.
5. Wspieranie utrzymania dobrego poziomu zdrowia zasobów pracy poprzez unowocześnienie systemu ratownictwa medycznego i wsparcie ośrodków udzielających specjalistycznych świadczeń medycznych.
6. Rozwój nowoczesnych ośrodków akademickich, w tym kształcących specjalistów w zakresie nowoczesnych technologii.

Należy pamiętać, iż Program Operacyjny Infrastruktura i Środowisko koncentruje się na działaniach o charakterze strategicznym i ponadregionalnym.

W ramach programu realizowanych jest 15 osi priorytetowych (priorytetów):

- I. Gospodarka wodno-ściekowa,
- II. Gospodarka odpadami i ochrona powierzchni ziemi,
- III. Zarządzanie zasobami i przeciwdziałanie zagrożeniom środowiska,
- IV. Przedsięwzięcia dostosowujące przedsiębiorstwa do wymogów ochrony środowiska,
- V. Ochrona przyrody i kształtowanie postaw ekologicznych,
- VI. Drogowa i lotnicza sieć TEN-T,
- VII. Transport przyjazny środowisku,
- VIII. Bezpieczeństwo transportu i krajowe sieci transportowe,
- IX. Infrastruktura energetyczna przyjazna środowisku i efektywność energetyczna,
- X. Bezpieczeństwo energetyczne w tym dywersyfikacja źródeł energii,
- XI. Kultura i dziedzictwo kulturowe,
- XII. Bezpieczeństwo zdrowotne i poprawa efektywności systemu ochrony zdrowia,
- XIII. Infrastruktura szkolnictwa wyższego,
- XIV. Pomoc techniczna – Europejski Fundusz Rozwoju Regionalnego,
- XV. Pomoc techniczna – Fundusz Spójności.

Głównymi celami poszczególnych osi jest:

- I. Wyposażenie (do końca 2015 r.) aglomeracji powyżej 15 tys. RLM w systemy kanalizacji oraz oczyszczalnie ścieków zgodnie z wymogami dyrektywy Rady 91/271/EWG w sprawie oczyszczania ścieków komunalnych.
- II. Zwiększenie korzyści gospodarczych poprzez zmniejszenie udziału odpadów komunalnych składowanych i rekultywację terenów zdegradowanych oraz ochronę brzegów morskich.
- III. Zapewnienie odpowiedniej ilości zasobów wodnych na potrzeby ludności i gospodarki kraju oraz minimalizacja skutków negatywnych zjawisk naturalnych, przeciwdziałanie poważnym awariom, zapewnienie dobrego stanu wód przybrzeżnych, a także wzmocnienie procesów decyzyjnych

- poprzez zapewnienie wiarygodnych informacji o stanie środowiska uzyskiwanych w ramach monitoringu środowiska.
- IV. Ograniczanie negatywnego wpływu istniejącej działalności przemysłowej na środowisko i dostosowanie przedsiębiorstw do wymogów prawa wspólnotowego.
  - V. Ograniczenie degradacji środowiska naturalnego oraz strat jego zasobów i zmniejszania różnorodności biologicznej.
  - VI. Poprawa dostępności komunikacyjnej Polski i połączeń międzyregionalnych poprzez rozwój drogowej i lotniczej sieci TEN-T oraz poprawa połączeń komunikacyjnych głównych miast województw wschodniej Polski z pozostałą częścią kraju poprzez rozwój sieci drogowej na terenie tych województw.
  - VII. Zwiększenie udziału przyjaznych środowisku gałęzi transportu w ogólnym przewozie osób i ładunków.
  - VIII. Poprawa stanu bezpieczeństwa oraz dostępności komunikacyjnej Polski i krajowych połączeń międzyregionalnych, położonych poza siecią TEN-T oraz wybranych odcinków dróg objętych tą siecią.
  - IX. Zmniejszenie oddziaływania sektora energetyki na środowisko.
  - X. Poprawa bezpieczeństwa energetycznego państwa poprzez tworzenie nowych zdolności przesyłowych i transportowych, gazu ziemnego, ropy naftowej i produktów ropopochodnych, energii elektrycznej oraz poprzez rozbudowę podziemnych magazynów gazu ziemnego i magazynowanie ropy naftowej i jej pochodnych, a także poprzez zapewnienie dostępności sieci gazowej na terenach niezgazyfikowanych i modernizację istniejących sieci dystrybucji. Dywersyfikacja źródeł energii będzie dodatkowo wspierana poprzez zwiększenie dostępności na rynku urządzeń do produkcji energii ze źródeł odnawialnych.
  - XI. Wykorzystanie potencjału kultury i dziedzictwa kulturowego o znaczeniu światowym i europejskim dla zwiększenia atrakcyjności Polski.
  - XII. Wspieranie utrzymania dobrego poziomu zdrowia zasobów pracy.
  - XIII. Rozwój nowoczesnych ośrodków akademickich przede wszystkim kształcących specjalistów w zakresie nowoczesnych technologii.
  - XIV i XV. Sprawne i efektywne wykorzystanie środków w ramach Programu Operacyjnego Infrastruktura i Środowisko.

Lista priorytetów oraz działań POLIŚ (wraz z odpowiadającym im wkładem finansowym) przedstawiona jest w *załączniku nr 1 do niniejszego podręcznika*.

Dokładne informacje na temat poszczególnych działań, w tym:

- szczegółowe opisy,
- przykładowe rodzaje projektów,
- rodzaje beneficjentów, którzy mogą ubiegać się o dofinansowanie w ramach danego działania,
- minimalna lub maksymalna wartość projektów,
- minimalna lub maksymalna wartość dofinansowania,
- występowanie pomocy publicznej w działaniu.

– znajdują się w Uszczegółowieniu:

[www.pois.gov.pl](http://www.pois.gov.pl)

Zakładka **Dokumenty i wytyczne** ► **Dokumenty** ► **Dokumenty programowe**



## **b. Przygotowanie projektów z listy projektów indywidualnych**

Jak już wspomniano w rozdziale 3, na liście projektów indywidualnych znajdują się przedsięwzięcia inwestycyjne o strategicznym znaczeniu dla realizacji programu, których wdrożenie jest niezwykle istotne z punktu widzenia rozwoju społeczno-gospodarczego kraju.

Należy jednak pamiętać, iż nawet umieszczenie projektu na liście podstawowej jest tylko **warunkową deklaracją jego realizacji** i zasadniczo związane jest z **zarezerwowaniem środków** w ramach budżetu danego działania.

Lista podaje pewne informacje dotyczące poszczególnych projektów, niemniej mają one charakter orientacyjny i są przedmiotem doprecyzowania w umowie wstępnej oraz określone wiążąco w umowie o dofinansowanie.

**Umowa wstępna (tzw. pre-umowa)** podpisywana jest pomiędzy instytucją pośredniczącą lub wdrażającą a beneficjentem projektu umieszczonego na liście projektów indywidualnych. Umowa dotyczy przygotowania projektu do realizacji. Nie jest to jednak umowa o przyznaniu środków, lecz dotyczy zobowiązania beneficjenta do terminowego i prawidłowego przygotowania projektu do realizacji, w tym przedłożenia odpowiedniej dokumentacji.

Podstawowe warunki pre-umowy są następujące:

- prawidłowe i terminowe przygotowanie dokumentacji projektu wraz z wnioskiem o dofinansowanie, sporządzonymi według kryteriów przedstawionych przez IZ,
- przekazanie przez beneficjenta pełnej wymaganej dokumentacji projektu i wniosku o dofinansowanie w terminie ustalonym w pre-umowie do oceny według kryteriów przyjętych przez komitet monitorujący (więcej patrz rozdział 9, punkt d - *Komitet i podkomitety monitorujące*) dla programu operacyjnego,
- uzyskanie pozytywnego wyniku oceny wniosku o dofinansowanie wraz z wymaganymi załącznikami według kryteriów przyjętych przez komitet monitorujący dla programu operacyjnego.

Projekty indywidualne objęte są systemem monitorowania przygotowania projektów indywidualnych, mającym na celu nadzorowanie prawidłowego i terminowego przygotowania projektów do realizacji oraz udzielanie wsparcia dla beneficjentów. Zawarty w pre-umowie harmonogram stanowi podstawę do oceny terminowości postępów w przygotowaniu projektu przez beneficjenta oraz podejmowania działań w przypadku opóźnień.

Beneficjent po podpisaniu pre-umowy przekazuje regularnie informacje dotyczące stanu przygotowania projektu do realizacji.

Instytucje pośrednicząca i wdrażająca monitorują na bieżąco stan przygotowania projektów indywidualnych (także na miejscu), a także analizują ryzyka związane z procesem przygotowania projektów. Instytucje wspierają beneficjentów w dążeniu do pełnego przygotowania projektów do realizacji, w razie konieczności mogą zdecydować o udzieleniu beneficjentowi dodatkowego wsparcia w ramach posiadanych uprawnień i możliwości.

Wsparcie beneficjentów może nastąpić w formie:

- usług doradczych finansowanych w ramach Programu Operacyjnego Pomocy Technicznej, komponentów pomocy technicznej w ramach Programu Operacyjnego Infrastruktura i Środowisko czy też pomocy doradczej w ramach Inicjatywy JASPERS,
- zaliczki lub refundacji kosztów materialnego przygotowania dokumentacji projektowej, stanowiących wydatki kwalifikowalne związane z realizacją projektu.

Zakres i wzór umowy wstępnej oraz szczegółowe informacje na temat systemu zarządzania i monitorowania projektów indywidualnych przedstawione są w *Wytycznych w zakresie jednolitego systemu zarządzania i monitorowania projektów indywidualnych, zgodnych z art. 28 ust. 1 ustawy z dnia 6 grudnia 2006 r. o zasadach prowadzenia polityki rozwoju.*

### **c. Wniosek o dofinansowanie**

Wniosek o dofinansowanie jest podstawowym dokumentem służącym do ubiegania się o dofinansowanie danego projektu ze środków POIiŚ. Formularz wniosku o dofinansowanie został przygotowany przez IZ i stanowi, co do zasady, odpowiednik formularza wniosku o potwierdzenie pomocy dla dużego projektu, którego wzór stanowi załącznik (odpowiednio XXI oraz XXII) do rozporządzenia Komisji (WE) nr 1828/2006 z dnia 8 grudnia 2006 r.

Dostępne są dwa rodzaje formularza wniosku o dofinansowanie, odrębnie dla projektów infrastrukturalnych oraz projektów produkcyjnych.

IZ przygotowała również, we współpracy z IP, „Instrukcję do wypełnienia formularza wniosku o dofinansowanie w ramach Programu Operacyjnego Infrastruktura i Środowisko”. Dokument ma na celu pomóc beneficjentom w poprawnym wypełnieniu formularza wniosku o dofinansowanie.

**Formularze wniosków o dofinansowanie** dla wszystkich priorytetów POIiŚ wraz z instrukcjami wypełniania oraz wzór załącznika do wniosku o dofinansowanie dla projektów drogowych, kolejowych, lotniczych oraz transportu publicznego („Rezultaty studium wykonalności wraz z analizą kosztów i korzyści”) dostępne są pod adresem internetowym:

[www.pois.gov.pl](http://www.pois.gov.pl)

Zakładka **Dokumenty i wytyczne** ► **Wzory dokumentów** ► **Wnioski o dofinansowanie**

### **d. Studium wykonalności**

**Studium wykonalności** (bądź dokument o podobnym charakterze, w którym bada się wykonalność przedsięwzięcia, na przykład biznes plan, plan realizacji przedsięwzięcia) stanowi podstawowy element dokumentacji projektowej dla projektów realizowanych w ramach POIiŚ. Dokument ten umożliwi dokonanie oceny

projektu przez właściwą instytucję, a także określenie wysokości dofinansowania (w przypadku projektów generujących dochód).

W skład studium wchodzi na przykład elementy takie, jak:

- definicja celów projektu,
- identyfikacja projektu,
- analiza wykonalności i rozwiązań alternatywnych,
- analiza kosztów i korzyści,
- analiza ryzyka i wrażliwości.

Sposób sporządzenia powyższych elementów opisano w *Wytycznych w zakresie wybranych zagadnień związanych z przygotowaniem projektów inwestycyjnych, w tym projektów generujących dochód*. W dokumencie tym zostały przedstawione zalecenia dotyczące zakresu danego rodzaju analizy wymaganego dla poszczególnych rodzajów projektów, w szczególności dla dużych projektów oraz projektów generujących dochód.

Dla projektów realizowanych w ramach priorytetu I oraz działania 2.1 zastosowanie mają w tym zakresie *Wytyczne do przygotowania inwestycji w zakresie środowiska współfinansowanych przez Fundusz Spójności i Europejski Fundusz Rozwoju Regionalnego w latach 2007-2013*.

W celu wsparcia potencjalnych beneficjentów w procesie przygotowania dokumentacji projektowej dla projektów realizowanych w ramach POIiŚ instytucje pośredniczące i wdrażające przygotowały **zakresy studium wykonalności dla poszczególnych typów projektów realizowanych w ramach danego priorytetu/działania**. Zakresy te są dostępne pod adresem internetowym:

[www.pois.gov.pl](http://www.pois.gov.pl)

Zakładka **Dokumenty i wytyczne** ► **Wzory dokumentów** ► **Studium wykonalności**

Komisja Europejska przygotowała *Przewodnik do analizy kosztów i korzyści projektów inwestycyjnych. Fundusze strukturalne, Fundusz Spójności oraz Instrument Przedakcesyjny*. Dokument ten stanowi pomoc dla potencjalnych beneficjentów przygotowujących dokumentację dla projektów inwestycyjnych, w tym w szczególności studium, przedstawiając metodologię sporządzania analizy kosztów i korzyści, a także prezentując zarys analizy projektów według różnych sektorów oraz studiów przypadków. Przewodnik można znaleźć pod adresem internetowym:

[www.funduszeuropejskie.gov.pl](http://www.funduszeuropejskie.gov.pl)

Zakładka **Poradnik beneficjenta** ► **Poradnik: projekty inwestycyjne**

Dostępne są również tzw. **Niebieskie Księgi (Blue Books)** dla projektów infrastruktury drogowej, lotniczej, kolejowej oraz transportu publicznego, realizowanych w ramach POIiŚ. Dokumenty te stanowią wytyczne w zakresie przeprowadzania analizy kosztów i korzyści, jako element studium wykonalności projektu inwestycyjnego.

Księgi zostały zaktualizowane przez **Inicjatywę JASPERS** (patrz również punkt *f* – *JASPERS*) i są rekomendowane do stosowania przez Ministerstwo Rozwoju Regionalnego oraz Ministerstwo Infrastruktury.

*Niebieskie księgi* dedykowane poszczególnym sektorom transportowym można znaleźć pod adresem internetowym:

[www.pois.gov.pl](http://www.pois.gov.pl)

Zakładka **Wstęp do programu ► Inicjatywa JASPERS**

### **e. Inne kwestie związane z przygotowaniem projektu**

#### **Postępowanie w sprawie oceny oddziaływania na środowisko (OOŚ)**

Istotnym elementem procesu inwestycyjnego jest, zgodnie z prawem wspólnotowym oraz krajowym, **postępowanie w sprawie oceny oddziaływania na środowisko (OOŚ)**.

W związku z finansowaniem przedsięwzięć w ramach POIiŚ ze środków pochodzących z budżetu Wspólnoty Europejskiej (Europejski Fundusz Rozwoju Regionalnego i Fundusz Spójności) i uprawnieniami kontrolnymi Komisji Europejskiej w zakresie realizacji projektów należy zapewnić właściwe przeprowadzenie postępowania OOŚ. W szczególności należy zapewnić, że zostały uwzględnione wszystkie elementy OOŚ wymagane przez:

- dyrektywę Rady nr 85/337/EWG z dnia 27 czerwca 1985 r. w sprawie oceny skutków wywieranych przez niektóre przedsięwzięcia publiczne i prywatne na środowisko naturalne<sup>5</sup> (tzw. **dyrektywa OOŚ**),
- dyrektywę Rady nr 92/43/EWG z dnia 21 maja 1992 r. w sprawie ochrony siedlisk przyrodniczych oraz dzikiej fauny i flory<sup>6</sup> (tzw. **dyrektywa Siedliskowa**),
- dyrektywę Rady nr 79/409/EWG z dnia 2 kwietnia 1979 r. w sprawie ochrony dzikiego ptactwa<sup>7</sup> (tzw. **dyrektywa Ptasia**),

– zgodnie z wykładnią ustaloną przez właściwe orzecznictwo Trybunału Sprawiedliwości Wspólnot Europejskich.

Z punktu widzenia wymogów prawa polskiego należy mieć na uwadze w szczególności przepisy następujących aktów:

- ustawy z dnia 3 października 2008 r. o udostępnianiu informacji o środowisku i jego ochronie, udziale społeczeństwa w ochronie środowiska oraz o ocenach oddziaływania na środowisko (Dz. U. Nr 199, poz. 1227 z późn. zm.),
- ustawy z dnia 27 kwietnia 2001 r. Prawo ochrony środowiska (tekst jednolity - Dz. U. z 2008 r. Nr 25, poz. 150, z późn. zm.),

<sup>5</sup> Dz. Urz. WE L 175 z 5.7.1985, z późn. zm.; nowelizacja dyrektywy OOŚ z 26 maja 2003 r. wprowadza postanowienia Konwencji z Aarhus o dostępie do informacji, udziale społeczeństwa w podejmowaniu decyzji oraz dostępie do wymiaru sprawiedliwości w sprawach dotyczących środowiska.

<sup>6</sup> Dz. Urz. WE L 206 z 22.7.1992, z późn. zm.

<sup>7</sup> Dz. Urz. WE L 103 z 25.4.1979, z późn. zm.

- ustawy z dnia 16 kwietnia 2004 r. o ochronie przyrody (Dz. U. Nr 92, poz. 880, z późn. zm.).

Prawidłowe przeprowadzenie postępowania OOŚ przez właściwy organ ma na celu zminimalizowanie zagrożeń w realizacji projektu wynikających np. z możliwości:

- odmowy przyznania dofinansowania przez właściwą instytucję albo wstrzymania finansowania projektu i obowiązku zwrotu środków,
- odrzucenia przez KE wniosku o dofinansowanie dla „dużego” projektu w rozumieniu art. 39 rozporządzenia nr 1083/2006,
- zaskarżenia decyzji przez strony postępowania i opóźnienia przygotowania przedsięwzięcia,
- niedoszacowania kosztów, które beneficjent będzie musiał ponieść w związku z wdrażaniem rozwiązań minimalizujących lub kompensujących oddziaływanie przedsięwzięcia na środowisko.

Szczegółowe informacje na ten temat, w tym dotyczące dokumentowania postępowania OOŚ na potrzeby wniosku o dofinansowanie, można znaleźć w *Wytycznych w zakresie postępowania w sprawie oceny oddziaływania na środowisko dla przedsięwzięć współfinansowanych z krajowych lub regionalnych programów operacyjnych*.

### **Pomoc publiczna**

Istotnym zagadnieniem związanym z przygotowaniem i wdrażaniem projektów finansowanych z funduszy strukturalnych i Funduszu Spójności jest zapewnienie zgodności przedsięwzięć ze wspólnotowymi regułami dotyczącymi udzielania **pomocy publicznej**.

Pomocą publiczną jest wsparcie udzielane przedsiębiorstwu, o ile spełnione są łącznie następujące warunki:

- jest przyznawane przez Państwo i pochodzi ze środków publicznych,
- udzielane jest na warunkach korzystniejszych niż oferowane na rynku,
- ma charakter selektywny (uprzywilejowuje określone przedsiębiorstwo lub przedsiębiorstwa albo produkcję określonych towarów),
- grozi zakłóceniem lub zakłóca konkurencję oraz wpływa na wymianę handlową między Państwami Członkowskimi UE.

Zgodnie z zapisami art. 87 ust. 1 TWE udzielanie pomocy publicznej jest niedopuszczalne jako niezgodne ze wspólnym rynkiem, z wyjątkiem sytuacji opisanych w art. 87 ust. 2 i 3 TWE.

Trzy główne kategorie pomocy publicznej zgodnej ze wspólnym rynkiem (w myśl art. 87 ust. 3 TWE) to:

- pomoc regionalna,
- pomoc horyzontalna,
- pomoc sektorowa.

Pomoc publiczna może być udzielana na podstawie **programu pomocowego** lub jako pomoc **indywidualna**.

Więcej informacji o zasadach udzielania pomocy publicznej, jej rodzajach oraz szczegółowych uregulowaniach dla poszczególnych typów pomocy można znaleźć w opracowaniu *Wspólnotowe zasady dotyczące pomocy państwa – Vademecum*, dostępnym pod adresem internetowym:

[www.mrr.gov.pl](http://www.mrr.gov.pl)

Zakładka **Fundusze Europejskie** ► **Pomoc publiczna**

Ponadto, na zlecenie MRR opracowano poradnik *Pomoc publiczna w programach operacyjnych 2007-2013. Poradnik dla administracji publicznej*. Co prawda dokument jest skierowany przede wszystkim do osób zaangażowanych w realizację regionalnych programów operacyjnych, niemniej podstawowe zasady dotyczące udzielania pomocy publicznej, omówione w poradniku, mają charakter uniwersalny. Jest on dostępny pod adresem internetowym:

[www.mrr.gov.pl](http://www.mrr.gov.pl)

Zakładka **Fundusze Europejskie** ► **Pomoc publiczna** ► **Regulacje polskie**

Unijne dokumenty dotyczące udzielania pomocy publicznej (akty prawne, wytyczne i zalecenia) dostępne są pod adresem internetowym:

[www.mrr.gov.pl](http://www.mrr.gov.pl)

Zakładka **Fundusze Europejskie** ► **Pomoc publiczna** ► **Regulacje UE**

Krajowe dokumenty dotyczące udzielania pomocy publicznej w ramach POIiŚ (rozporządzenia Rady Ministrów oraz ministrów właściwych) dostępne są pod adresem internetowym:

[www.mrr.gov.pl](http://www.mrr.gov.pl)

Zakładka **Fundusze Europejskie** ► **Pomoc publiczna** ► **Regulacje polskie** ► **Program Infrastruktura i Środowisko**

### **Projekty generujące dochód**

Przedsięwzięcie współfinansowane przez Europejski Fundusz Rozwoju Regionalnego lub Fundusz Spójności, o całkowitym koszcie powyżej 1 mln euro, obejmujące inwestycję w infrastrukturę, korzystanie z której podlega opłatom ponoszonym bezpośrednio przez korzystających lub pociągające za sobą sprzedaż gruntu lub budynków lub dzierżawę gruntu lub najem budynków, lub jakiegokolwiek inne odpłatne świadczenie usług stanowi, w myśl art. 55 rozporządzenia nr 1083/2006 z dnia 11 lipca 2006 r., **projekt generujący dochód**.

Dla takich projektów obowiązują szczególne zasady sporządzania analizy finansowej, związane z koniecznością obliczenia tzw. **luki w finansowaniu**. Metoda luki w finansowaniu ma na celu określenie poziomu wydatków kwalifikowalnych, stanowiącego podstawę ustalenia poziomu dofinansowania, który z jednej strony gwarantuje, że projekt będzie miał wystarczające zasoby finansowe na jego realizację, z drugiej zaś pozwala uniknąć finansowania projektu w wysokości wyższej niż jest to konieczne.

Szczegółowe informacje na ten temat, wraz z przykładem liczbowym, można znaleźć w *Wytycznych w zakresie wybranych zagadnień związanych z przygotowaniem*

projektów inwestycyjnych, w tym projektów generujących dochód oraz, w przypadku projektów w ramach działań 1.1 i 2.1 – w Wytycznych do przygotowania inwestycji w zakresie środowiska współfinansowanych przez Fundusz Spójności i Europejski Fundusz Rozwoju Regionalnego w latach 2007-2013.

## **f. JASPERS**

**Inicjatywa JASPERS** (Joint Assistance to Support Projects in European Regions – Wspólne wsparcie dla projektów w europejskich regionach) dotyczy wsparcia dużych projektów od 25 mln euro w sektorze środowiska oraz od 50 mln euro w sektorze transportu, energetyki, nauki i kultury, które kwalifikują się do wsparcia z Europejskiego Funduszu Rozwoju Regionalnego oraz Funduszu Spójności. Wsparcie ma charakter doradczy.

Celami inicjatywy JASPERS są:

- wsparcie przygotowania dokumentacji dużych projektów inwestycyjnych umożliwiających wykorzystanie środków unijnych przyznanych Polsce;
- wsparcie o charakterze horyzontalnym związane m.in. z przygotowaniem projektów w kontekście wytycznych w zakresie przeprowadzania analizy kosztów i korzyści dla sektora transportu, programów pomocy publicznej, wytycznych dla projektów generujących dochód.

W inicjatywie uczestniczą:

- Europejski Bank Inwestycyjny (centrala – Luksemburg);
- Komisja Europejska;
- Europejski Bank Odbudowy i Rozwoju;
- Kreditanstalt für Wiederaufbau (KfW).

Institucją koordynującą inicjatywę w Polsce jest Ministerstwo Rozwoju Regionalnego.

Więcej informacji można znaleźć pod adresem internetowym:

[www.pois.gov.pl](http://www.pois.gov.pl)

Zakładka **Wstęp do programu** ► **Inicjatywa JASPERS**

## **6. Ocena i wybór projektów**

### **a. Podstawowe dokumenty**

Podstawowe dokumenty regulujące proces oceny i wyboru projektów to:

- *Wytyczne w zakresie jednolitego systemu zarządzania i monitorowania projektów indywidualnych, zgodnych z art. 28 ust. 1 ustawy z dnia 6 grudnia 2006 r. o zasadach prowadzenia polityki rozwoju,*
- *Wytyczne w zakresie procedury odwoławczej dla wszystkich programów operacyjnych,*
- *Załącznik nr 2 do Szczegółowego opisu priorytetów Programu Operacyjnego Infrastruktura i Środowisko 2007-2013 pn.*

Organizacja systemu oceny i wyboru projektów w ramach Programu Operacyjnego Infrastruktura i Środowisko.

Istotnym dokumentem z punktu widzenia zasad wyboru projektów jest:

- Załącznik nr 1 do *Szczegółowego opisu priorytetów Programu Operacyjnego Infrastruktura i Środowisko 2007-2013* pn. Kryteria wyboru projektów.

Powyższe dokumenty dostępne są na portalu Funduszy Europejskich pod adresem:

[www.funduszeuropejskie.gov.pl](http://www.funduszeuropejskie.gov.pl)

Zakładka **Dokumenty i wytyczne** ► **Wytyczne polskie** ► **Wytyczne horyzontalne - obowiązujące**

[www.pois.gov.pl](http://www.pois.gov.pl)

Zakładka **Dokumenty i wytyczne** ► **Dokumenty** ► **Dokumenty programowe**

### **b. Kryteria wyboru projektów**

Zgodnie z regulacjami wspólnotowymi projekty dofinansowywane ze środków Funduszy Europejskich są wybierane zgodnie z odpowiednimi **kryteriami**<sup>8</sup>. Kryteria są przygotowywane przez Instytucję Zarządzającą we współpracy z Instytucjami Pośredniczącymi we właściwych sektorach, zaś ostatecznie zatwierdzane przez Komitet Monitorujący POIiŚ. Należy przy tym pamiętać, że kryteria i wszelkie ich zmiany nie mogą być stosowane bez uprzedniego zatwierdzenia przez KM POIiŚ.

Kryteria wyboru dzielą się na:

- dostępu,
- formalne,
- merytoryczne I stopnia,
- merytoryczne II stopnia.

Kryteria **formalne** i **merytoryczne** mają zastosowanie dla wszystkich trybów wyboru projektów (za wyjątkiem projektów pomocy technicznej, dla których nie mają zastosowania kryteria merytoryczne II stopnia). Część kryteriów **formalnych** i **merytorycznych II stopnia** jest wspólna dla wszystkich priorytetów / działań w ramach programu (za wyjątkiem priorytetu IV). Zostały one uzupełnione o kryteria szczegółowe dla projektów w ramach danego priorytetu. Z kolei kryteria **merytoryczne I stopnia** mają charakter kryteriów indywidualnych dla projektów w ramach danego priorytetu.

**Kryteria dostępu** mają zaś zastosowanie tylko i wyłącznie dla projektów wybieranych w ramach IV priorytetu (działania od 4.2 do 4.6).

Szczegółowe zestawienie kryteriów wyboru projektów, w podziale na poszczególne priorytety, stanowi załącznik nr 1 do „Uszczegółowienia” – *Kryteria wyboru projektów*. Aktualne kryteria wyboru projektów dla POIiŚ dostępne są pod adresem internetowym:

<sup>8</sup> Art. 60 rozporządzenie Rady (WE) nr 1083/2006 z dnia 11 lipca 2006 r. ustanawiające przepisy ogólne dotyczące Europejskiego Funduszu Rozwoju Regionalnego, Europejskiego Funduszu Społecznego oraz Funduszu Spójności i uchylające rozporządzenie (WE) nr 1260/1999: „operacje są wybierane do finansowania zgodnie z kryteriami mającymi zastosowanie do programu operacyjnego”.



W oparciu o kryterium formalne nr 8 pt. „**Strategiczny charakter projektów**” Instytucje Pośredniczące opracowały szczegółowe listy dokumentów, które zostaną wykorzystane w trakcie weryfikacji projektów przez poszczególne instytucje oceniające. Szczegółowe informacje dla poszczególnych sektorów można znaleźć pod adresem internetowym:

### **c. Tryby wyboru projektów**

Wybór projektu do dofinansowania w ramach POIiŚ może odbywać się w trybie:

- konkursowym,
- indywidualnym,
- systemowym.

Zasady oceny i wyboru projektów zawarte są w dokumencie *Organizacja systemu oceny i wyboru projektów w ramach Programu Operacyjnego Infrastruktura i Środowisko*, stanowiącym załącznik nr 2 do „Uszczegółowienia”.

#### **Tryb konkursowy**

Ma on zastosowanie do projektów wybieranych w ramach konkursów. Jest możliwy tylko w ramach działań, w których zgodnie ze *Szczegółowym opisem priorytetów* przewidziano konkurs. Wybór projektu w tym trybie następuje w wyniku przeprowadzenia naboru wniosków o dofinansowanie i następnie dokonania oceny zgłoszonych projektów.

Poniżej przedstawiono **standardowy** przebieg procesu oceny. Należy jednak mieć na uwadze, iż w priorytecie IV POIiŚ obowiązują zasady **szczególne**. Każdorazowo szczegółowa procedura naboru i oceny przedstawiana jest w **regulaminie konkursu**.

Wybór projektu w drodze konkursu odbywa się w następujących etapach:

#### **1. Ogłoszenie konkursu.**

Ogłoszenie o planowanym naborze projektów jest umieszczane **na stronie internetowej** instytucji organizującej konkurs (którą co do zasady jest Instytucja Wdrażająca – za wyjątkiem sektora kultury oraz niektórych priorytetów środowiskowych, gdzie konkurs ogłasza Instytucja Pośrednicząca) przynajmniej na 30 dni przed rozpoczęciem terminu składania wniosków. Wraz z ogłoszeniem zamieszczany jest również **regulamin konkursu**. Dodatkowo, instytucja ogłaszająca konkurs w dniu publikacji ogłoszenia na stronie internetowej zamieszcza informację o konkursie w dzienniku o zasięgu ogólnopolskim.

#### **2. Nabór wniosków.**

Konkursy w ramach programu mają charakter **zamknięty** (za wyjątkiem działania 4.1) z określoną datą rozpoczęcia i zakończenia naboru. Nabór projektów

organizowany jest **cyklicznie**, czyli w przypadku niewykorzystania w ramach danej rundy środków przeznaczonych w danym działaniu na projekty konkursowe, ogłaszana jest runda następna, aż do wyczerpania środków. Przyjmowanie wniosków o dofinansowanie następuje w terminie określonym w ogłoszeniu o naborze wniosków.

### 3. Ocena projektów.

Oceny projektów dokonuje **zespół ds. oceny projektów** powołany przez instytucję organizującą konkurs (lub inną jednostkę, której instytucja organizująca konkurs zleciła takie zadanie). Do takiego zespołu mogą być powoływani **eksperti**, którzy będą wydawać opinię w sprawie spełnienia przez projekt kryteriów wyboru.

Ocena wniosków może składać się z dwóch etapów: **preselekcji** oraz **ostatecznej oceny**. Celem **preselekcji** jest stworzenie **listy rankingowej** zawierającej projekty najbardziej efektywne z punktu widzenia realizacji celów priorytetu/działania. Ocena na tym etapie przeprowadzana jest na podstawie wniosku o dofinansowanie oraz załączników wymaganych na I etapie oceny. Preselekcja obejmuje ocenę w oparciu o kryteria formalne oraz merytoryczne I stopnia.

Istnieje również możliwość przeprowadzenia oceny bez etapu preselekcji. W takim przypadku beneficjent na etapie składania wniosku o dofinansowanie zobowiązany jest dołączyć do wniosku wszystkie niezbędne dokumenty. Ocena odbywa się jednocześnie w oparciu o kryteria formalne, kryteria merytoryczne I stopnia oraz kryteria merytoryczne II stopnia.

Liczba uzyskanych punktów podczas tego etapu oceny decyduje o miejscu projektu na liście rankingowej (aby projekt znalazł się na liście liczba punktów musi przekroczyć próg określony w regulaminie konkursu). Projekty w kolejności od pierwszego na liście do wyczerpania środków dostępnych w ramach konkursu mają status projektów podstawowych. Pozostałe projekty są projektami rezerwowymi. Lista rankingowa jest publikowana na stronie internetowej instytucji pośredniczącej oraz instytucji organizującej konkurs. Wnioskodawca, którego projekt znalazł się na liście rankingowej jako projekt podstawowy, składa deklarację o terminie dostarczenia pełnej dokumentacji projektu.

**Ostateczna ocena projektów** przeprowadzana jest w oparciu o kryteria merytoryczne II stopnia, na podstawie pełnej dokumentacji projektu. Celem ostatecznej oceny jest ocena stopnia gotowości projektu do realizacji i wybór projektów do dofinansowania.

Należy pamiętać, że w przypadku, gdy projekt po przeprowadzeniu oceny nie spełnia chociaż jednego kryterium, ale jest w tym zakresie możliwy do poprawy, oceniający mogą zwrócić się do wnioskodawcy z prośbą o poprawę lub uzupełnienie wniosku. Należy jednak mieć na uwadze, że Wnioskodawcę obowiązują odpowiednie terminy na przesłanie odpowiedzi, których niedotrzymanie skutkuje odrzuceniem projektu. Jeżeli ponownie po uzupełnieniu lub poprawie projektu chociaż jedno kryterium nie jest spełnione, projekt jest odrzucony. Wnioskodawca ma prawo wniesienia protestu (więcej informacji w rozdziale 6, w punkcie *d* – *Procedura odwoławcza*). Projekty odrzucone mogą aplikować w kolejnych rundach naboru, o ile będą one ogłoszone.

#### 4. **Ogłoszenie wyników konkursu.**

Niezwłocznie po zakończeniu oceny, instytucja organizująca konkurs zamieszcza na swojej **stronie internetowej** listę projektów, które przeszły ocenę z wynikiem pozytywnym. Jednocześnie informacja o spełnieniu wszystkich kryteriów przez dany projekt przekazywana jest do beneficjenta.

#### 5. **Podpisanie umowy o dofinansowanie projektu.**

Zakończenie oceny z wynikiem pozytywnym jest przesłanką do podpisania umowy o dofinansowanie. Dalsze informacje na temat umów o dofinansowanie znajdują się w rozdziale 7, punkt *a* – *Umowa o dofinansowanie*.

#### **Tryb indywidualny**

Szczegółowa procedura oceny projektów indywidualnych zawarta jest w dokumencie *Organizacja systemu oceny i wyboru projektów w ramach Programu Operacyjnego Infrastruktura i Środowisko*.

Tryb ten ma zastosowanie dla projektów z listy projektów indywidualnych.

W terminie wskazanym w umowie wstępnej (tzw. pre-umowie, o której mowa w rozdziale 5, punkt *b* – *Przygotowanie projektów z listy projektów indywidualnych*) beneficjent składa wnioski o dofinansowanie projektu wraz z kompletną dokumentacją. Projekty nie konkurują ze sobą, niemniej każdy projekt oceniany jest pod względem poprawności formalnej i merytorycznej (zgodnie z kryteriami formalnymi oraz merytorycznymi I i II stopnia). Ocena projektu przeprowadzana jest przez **zespół ds. oceny projektów**. Kolejność oceny poszczególnych kryteriów jest ustalana przez instytucję dokonującą oceny. Dopuszczalne jest również dokonywanie równoległej oceny.

W przypadku usunięcia projektu podstawowego z listy, Instytucja Zarządzająca (na podstawie propozycji Instytucji Pośredniczącej) podejmuje decyzję o wykorzystaniu zwolnionych środków w ramach procedury konkursowej, zwiększeniu kwoty zarezerwowanej dla innych projektów znajdujących się na liście podstawowej lub przeniesieniu projektu z listy rezerwowej na podstawową.

Po pozytywnym zakończeniu oceny podpisywana jest umowa o dofinansowanie projektu. Dalsze informacje na temat umów o dofinansowanie znajdują się w rozdziale 7, punkt *a* – *Umowa o dofinansowanie*.

#### **Tryb systemowy**

W ramach POIiŚ tryb systemowy ma zastosowanie dla projektów:

- **wytypowanych przez Ministra Zdrowia** w zakresie sektora ochrony zdrowia,
- dotyczących **pomocy technicznej**.

W przypadku pierwszej grupy projektów, ocena dokonywana jest przez zespół ds. oceny projektów zgodnie z zasadami obowiązującymi dla oceny projektów indywidualnych, według kryteriów formalnych oraz merytorycznych I i II stopnia.

Projekty pomocy technicznej wybierane są zgodnie z kryteriami formalnymi oraz merytorycznymi. Zasady wdrażania pomocy technicznej w ramach POIiŚ opisane są

w dokumencie *System wdrażania XIV i XV osi priorytetowej (Pomoc Techniczna) w ramach Programu Operacyjnego Infrastruktura i Środowisko*.

#### **d. Procedura odwoławcza**

Procedura odwoławcza ma zastosowanie do wyboru projektów w trybie konkursowym.

#### **Postępowanie odwoławcze dla konkursów ogłoszonych do dnia 20 grudnia 2008 r.**

Podstawowe dokumenty:

- ustawa z 6 grudnia 2006 r. o zasadach prowadzenia polityki rozwoju,
- *Wytyczne Ministra Rozwoju Regionalnego w zakresie procedury odwoławczej dla wszystkich programów operacyjnych,*
- Załącznik nr 2 do *Szczegółowego opisu priorytetów Programu Operacyjnego Infrastruktura i Środowisko 2007-2013 pn. Organizacja systemu oceny i naboru wniosków w ramach POIiŚ (uzupełniająco w stosunku do Wytycznych).*

Dostępne są następujące **środki odwoławcze**:

- protest,
- wniosek o ponowne rozpatrzenie sprawy.

**Protest** stanowi pisemne wystąpienie wnioskodawcy o ponowne sprawdzenie zgodności złożonego wniosku z kryteriami wyboru. Powinien być wniesiony w terminie 14 dni od dnia doręczenia wnioskodawcy informacji o odrzuceniu projektu, bądź umieszczenia projektu na liście rezerwowej. W wystąpieniu powinny być wskazane zarzuty dotyczące kryteriów, których ocena zdaniem wnioskodawcy nie została przeprowadzona prawidłowo wraz z wyczerpującym uzasadnieniem oraz wskazaniem wszystkich dokumentów potwierdzających przedstawiane zarzuty. Instytucja rozpatrująca protest sprawdza poprawność przeprowadzonej oceny jedynie w zakresie kryterium/kryteriów oceny wskazanych w proteście.

Sposób wnoszenia protestu wskazany jest każdorazowo w **regulaminie konkursu**, a także w **pouczeniu** do informacji o wynikach oceny przekazanej wnioskodawcy. Protest jest rozpatrywany przez właściwą Instytucję Wdrażającą w terminie 1 miesiąca. Należy jednak pamiętać, iż wniesienie środka odwoławczego nie wstrzymuje biegu konkursu.

Instytucja Wdrażająca może:

- rozpatrzyć protest **pozytywnie** – gdy na podstawie zebranych informacji i dokumentów uzna, że sprawdzenie zgodności złożonego wniosku o dofinansowanie z kryteriami wyboru projektu nie zostało przeprowadzone w sposób właściwy,
- rozpatrzyć protest **negatywnie** – gdy na podstawie zebranych informacji i dokumentów uzna, że ocena wniosku z zaskarżonymi kryteriami wyboru projektu została przeprowadzona w sposób właściwy.

W przypadku pozytywnego rozpatrzenia protestu instytucja przeprowadzająca konkurs dokonuje ponownej oceny projektu.

W terminie 7 dni od dnia otrzymania informacji o negatywnym rozpatrzeniu protestu, wnioskodawca może złożyć **wniosek o ponowne rozpatrzenie sprawy**. Jest on wnoszony bezpośrednio do instytucji zarządzającej i służy ponownemu rozpatrzeniu kwestii będących przedmiotem protestu, jego zakres nie może być zatem szerszy niż protestu. Wniosek powinien być rozpatrzony w ciągu 1 miesiąca.

Instytucja Zarządzająca może:

- rozpatrzyć wniosek **pozytywnie** – gdy na podstawie zebranych informacji i dokumentacji uzna, że sprawdzenie zgodności złożonego wniosku o dofinansowanie z kryteriami wyboru projektu nie zostało przeprowadzone w sposób właściwy,
- rozpatrzyć wniosek **negatywnie** – gdy uzna, że sprawdzenie złożonego wniosku o dofinansowanie z zaskarżonymi kryteriami wyboru projektu zostało przeprowadzone w sposób właściwy.

W przypadku pozytywnego rozpatrzenia wniosku instytucja dokonuje ponownej oceny projektu mając na uwadze rozstrzygnięcie zawarte we wniosku o ponowne rozpatrzenie sprawy.

Ze środków przeznaczonych na konkurs wyznaczona jest kwota stanowiąca **rezerwę** będącą zabezpieczeniem środków na projekty, które pomyślnie przejdą procedurę odwoławczą. Wartość rezerwy określa Instytucja Pośrednicząca.

### **Postępowanie odwoławcze dla konkursów ogłoszonych po dniu 20 grudnia 2008 r.**

Ustawa o zasadach prowadzenia polityki rozwoju odsyła w tym zakresie do systemu wdrażania każdego programu operacyjnego, zatem podstawowe dokumenty to:

- *Wytyczne w zakresie wymogów, jakie powinny uwzględniać procedury odwoławcze ustalone dla programów operacyjnych dla konkursów ogłaszanych od dnia 20 grudnia 2008 r. (tworzące ogólne podstawy procedury),*
- Załącznik nr 2 do *Szczegółowego opisu priorytetów Programu Operacyjnego Infrastruktura i Środowisko 2007-2013* pn. Organizacja systemu oceny i naboru wniosków w ramach POIiŚ (podstawowy dokument dla procedury odwoławczej w ramach POIiŚ).

Procedura przewiduje następujące **środki odwoławcze**:

- protest,
- odwołanie.

**Protest** rozpatruje instytucja, której ocena projektu jest kwestionowana. Może być to zarówno Instytucja Wdrażająca jak i Instytucja Pośrednicząca. Protest oznacza pisemne wystąpienie wnioskodawcy, w którym kwestionuje on ocenę zgłoszonego

przez siebie wniosku dokonaną przez instytucję oceniającą wniosek lub poprawność przeprowadzenia postępowania konkursowego mającą wpływ na wynik oceny w stosunku do zgłoszonego przez siebie wniosku.

Natomiast **odwołanie** jest rozpatrywane co do zasady przez Instytucję Zarządzającą (z wyjątkiem sektora infrastruktury – odwołanie rozpatruje Instytucja Pośrednicząca oraz sektora kultury – odwołanie od oceny formalnej rozpatruje Instytucja Pośrednicząca). Należy jednak pamiętać, iż wniesienie środka odwoławczego nie wstrzymuje biegu konkursu.

Protest jest kierowany bezpośrednio do instytucji właściwej do jego rozpatrzenia, natomiast odwołanie jest wnoszone za pośrednictwem instytucji, która rozpatrzyła negatywnie protest.

Nie podlegają rozpatrzeniu środki odwoławcze, jeżeli mimo prawidłowego pouczenia, zostały wniesione:

- 1) po terminie;
- 2) w sposób sprzeczny z pouczeniem;
- 3) do niewłaściwej instytucji.

Po wyczerpaniu środków odwoławczych przewidzianych w systemie realizacji POIiŚ i po otrzymaniu informacji o negatywnym wyniku procedury odwoławczej wnioskodawca może w tym zakresie wnieść skargę do **wojewódzkiego sądu administracyjnego**, zgodnie z art. 30c ustawy z dnia 6 grudnia 2006 r. - ustawa o zasadach prowadzenia polityki rozwoju (tekst jednolity – Dz. U. z 2009r. Nr 84, poz. 712).

Ze środków przeznaczonych na konkurs wyznaczona jest kwota stanowiąca **rezerwę** będącą zabezpieczeniem środków na projekty, które pomyślnie przejdą procedurę odwoławczą. Wartość rezerwy określa Instytucja Pośrednicząca.

#### ***e. Decyzja KE dla „dużych projektów”.***

Zgodnie z przepisami rozporządzenia Rady (WE) nr 1083/2006 z dnia 11 lipca 2006 r. dofinansowanie tzw. „**dużych projektów**” wymaga dodatkowego potwierdzenia **decyzją Komisji Europejskiej**. Nie wstrzymuje to jednak realizacji projektu, ani nie wyklucza rozliczenia wydatków z nim związanych.

Stosownie do art. 39 rozporządzenia Rady (WE) nr 1083/2006 z dnia 11 lipca 2006 r. „dużymi projektami” są zadania, których **całkowity koszt** przekracza kwotę:

- **25 mln euro** w przypadku projektów o charakterze **środowiskowym** (tj. priorytetów I – V, IX oraz tych projektów w ramach priorytetu VII, które nie dotyczą sieci transeuropejskich)<sup>9</sup>,

<sup>9</sup> Definicja projektu z zakresu ochrony środowiska różni się w zależności od funduszu: w przypadku Funduszu Spójności określona jest w art. 2 ust. 1 lit. b rozporządzenia 1084/2006, zaś w przypadku EFRR w art. 4 pkt 4 rozporządzenia 1080/2006.

Zgodnie z art. 2 ust. 1 lit. b rozporządzenia (WE) 1084/2006 ustanawiającego Fundusz Spójności i uchylające rozporządzenie (WE) nr 1164/94, pomoc z Funduszu Spójności może być udzielana m.in. na działania z zakresu:

*środowiska w ramach priorytetów wspólnotowej polityki ochrony środowiska zgodnie z polityką i programem działania w zakresie środowiska naturalnego. W tym kontekście Fundusz może także udzielać wsparcia w dziedzinach związanych ze zrównoważonym rozwojem, które*

➤ **50 mln euro** w przypadku pozostałych projektów.

Należy przy tym pamiętać, że całkowity koszt projektu/inwestycji obejmuje wydatki kwalifikowane i niekwalifikowane, ponoszone do momentu zakończenia realizacji projektu (w tym m.in. nakłady inwestycyjne na realizację projektu, koszty ogólne oraz inne koszty nie mające charakteru pieniężnego) wraz z podatkiem VAT, niezależnie od tego czy przepisy krajowe przewidują możliwość jego odzyskania, czy też nie.

Po pozytywnym zakończeniu oceny wniosku o dofinansowanie dla „dużego projektu” IP przekazuje do IZ wnioski o potwierdzenie dofinansowania wraz z wymaganymi załącznikami. Pozytywna ocena IZ oznacza zgodę na przekazanie wniosku do KE celem akceptacji i wydania decyzji potwierdzającej przyznanie pomocy w ramach POIiŚ. W związku z tym, że na poziomie krajowym wszystkie dane finansowe zawarte we wniosku powinny być wyrażone w złotych, przed przekazaniem do Komisji Europejskiej należy przeliczyć wartości projektu ze złotych na euro (patrz rozdział 8, punkt *f* - *Stosowanie kursów przeliczeniowych*).

Ze względu na wyższy niż pierwotnie przewidywano koszt inwestycji, projekt może stać się dużym projektem w rozumieniu art. 39 rozporządzenia 1083/2006 także w trakcie jego realizacji. W takiej sytuacji, zgodnie z umową o dofinansowanie, beneficjent zobowiązany jest niezwłocznie powiadomić o tym fakcie instytucję wdrażającą i w ciągu 3 miesięcy złożyć w tej instytucji wnioski o potwierdzenie dofinansowania.

Komisja Europejska dokonuje oceny projektu w zakresie jego zgodności z priorytetami programu operacyjnego, wkładu w osiągnięcie celów tych priorytetów oraz spójności z innymi politykami Wspólnoty. Zgodnie z zapisami rozporządzenia Komisja ma 3 miesiące na dokonanie tej oceny, jednak termin ten rozpoczyna się dopiero, kiedy w przekazanych dokumentach nie ma żadnych braków i nie wymagają one uzupełnienia lub wyjaśnienia. W praktyce prawie zawsze Komisja zgłasza uwagi do projektów i termin od złożenia wniosku do zatwierdzenia przez Komisję jest znacznie dłuższy niż 3 miesiące.

---

*przedstawiają wyraźne korzyści w wymiarze środowiskowym, czyli efektywności energetycznej i energii odnawialnej, a w sektorze transportowym, poza sieciami transeuropejskimi, kolei, transportu rzeczno i morskiego intermodalnych systemów transportowych i ich interoperacyjności, zarządzania ruchem drogowym, morskim i lotniczym, ekologicznego transportu miejskiego i transportu publicznego.*

Zgodnie z art. 4 pkt 4 rozporządzenia (WE) nr 1080/2006 Parlamentu Europejskiego i Rady z dnia 5 lipca 2006 r. w sprawie Europejskiego Funduszu Rozwoju Regionalnego i uchylające rozporządzenie (WE) nr 1783/1999, EFRR w ramach celu Konwergencja wspiera m.in.:

*środowisko, w tym inwestycje związane z zaopatrzeniem w wodę oraz z gospodarką wodną i odpadami; oczyszczanie ścieków oraz jakość powietrza; zapobieganie pustynnieniu, kontrola tego zjawiska i walka z nim; zintegrowany system zapobiegania zanieczyszczeniom i ich kontroli; pomoc w celu minimalizacji skutków zmian klimatu; rekultywacja środowiska naturalnego, w tym skażonych terenów i gruntów, oraz rewitalizacja terenów poprzemysłowych; propagowanie różnorodności biologicznej i ochrony przyrody, w tym inwestycje w tereny NATURA 2000; pomoc dla MŚP w zakresie propagowania zrównoważonych wzorców produkcji poprzez wdrażanie wydajnych systemów zarządzania środowiskiem oraz wdrażanie i stosowanie technologii zapobiegania zanieczyszczeniu środowiska.*

Należy podkreślić, iż decyzja Komisji nie jest decyzją o dofinansowaniu, lecz stanowi jedynie potwierdzenie możliwości dofinansowania projektu, które określane jest w umowie o dofinansowanie zawieranej przez beneficjenta z IW (IP). Zakres decyzji Komisji obejmuje:

- określenie zakresu rzeczowego projektu,
- określenie maksymalnego pułapu wydatków kwalifikowalnych, które mogą być deklарowane Komisji,
- roczny plan wkładu funduszy (Europejskie Funduszu Rozwoju Regionalnego lub Funduszu Spójności).

Decyzja Komisji Europejskiej nie określa kwoty dofinansowania dla danego projektu i wysokość dofinansowania ze środków Unii Europejskiej może być inna, niż wynikająca z rocznego planu wkładu funduszy określonego w decyzji.

## 7. Realizacja projektów.

### *a. Umowa o dofinansowanie.*

Jest to podstawowy dokument określający **prawa i obowiązki** beneficjenta oraz Instytucji Wdrażającej (w sektorze kultury – Instytucji Pośredniczącej) związane z realizacją danego projektu współfinansowanego w ramach POliŚ. Swoim zakresem obejmuje m.in.:

- zasady realizacji projektu (w tym zobowiązanie beneficjenta do przestrzegania zasad polityk wspólnotowych, *wytycznych MRR* oraz zasad programu pomocowego – jeśli dotyczy),
- określenie wartości projektu oraz wysokości dofinansowania,
- warunki kwalifikowalności wydatków (w tym w szczególności okres kwalifikowania wydatków i termin zakończenia realizacji zakresu rzeczowego projektu),
- warunki wypłaty dofinansowania oraz formy wypłaty (zaliczka, płatność pośrednia, płatność końcowa),
- zasady monitorowania i sprawozdawczości w zakresie stanu realizacji projektu, zasady rozliczenia realizacji projektu,
- zasady zawierania umów dla zadań objętych projektem,
- obowiązki w zakresie ewidencji księgowej i archiwizacji danych,
- obowiązki w zakresie kontroli,
- zasady zwrotu środków – nie dotyczy państwowych jednostek budżetowych,
- zasady zabezpieczenia wykonania umowy (nie dotyczy państwowych jednostek budżetowych),
- obowiązki w zakresie informacji i promocji,
- zasady rozwiązania umowy.

Instytucja Zarządzająca przygotowała wzory umów o dofinansowanie obowiązujące w ramach POliŚ. Ze względu na zróżnicowanie poszczególnych priorytetów oraz potencjalnych beneficjentów przygotowano:

- ogólny wzór mający zastosowanie do wszystkich sektorów,
- wzór dla beneficjentów będących państwowymi jednostkami budżetowymi (we wszystkich sektorach),
- wzory dostosowane do specyfiki wybranych priorytetów.



Wszelkie zmiany wzoru umowy o dofinansowanie i wprowadzanie dodatkowych warunków dla beneficjentów wymagają akceptacji Instytucji Zarządzającej. Aktualne wzory umów o dofinansowanie dla projektów POIiŚ dostępne są pod adresem internetowym:

[www.pois.gov.pl](http://www.pois.gov.pl)

Zakładka **Dokumenty i wytyczne** ► **Wzory dokumentów** ► **Umowy o dofinansowanie**

### **b. Procedury stosowane przez beneficjenta**

W rozdziale 4, punkt c – *Instrukcje wykonawcze* przedstawiono wymogi spoczywające na instytucjach zaangażowanych w realizację programu w zakresie opracowania procedur. Poniżej przedstawiono wymogi dotyczące beneficjentów projektów.

Beneficjent powinien posiadać udokumentowaną **strukturę organizacyjną** uwzględniającą zarządzanie projektem wraz z opisem zadań każdej komórki organizacyjnej w zakresie realizacji projektu oraz spisany zakres czynności i odpowiedzialności na stanowiskach związanych z realizacją projektu wraz ze wskazaniem stanowisk/osób odpowiedzialnych za podejmowanie decyzji dotyczących realizacji projektu oraz posiadać i stosować **procedury** dotyczące:

- trybu wyboru wykonawcy oraz zawierania umów w ramach projektu realizowanego w ramach POIiŚ – zgodnie z zasadami obowiązującymi w POIiŚ (patrz rozdział 7, punkt d - *Zawieranie umów dla zadań objętych projektem*),
- weryfikacji, czy roboty, usługi lub dostawy za które jest dokonywana płatność zostały rzeczywiście wykonane zgodnie z zawartą umową,
- przygotowywania wniosków o płatność, w tym zasad weryfikacji i poświadczania czy wszystkie wydatki włączone do wniosku o płatność są zgodnie z zasadami zawartymi w *Wytycznych w zakresie kwalifikowania wydatków w ramach POIiŚ* wydanych przez Ministra Rozwoju Regionalnego,
- polityki rachunkowości, wraz z zakładowym planem kont uwzględniającym obowiązek stosowania odrębnego systemu księgowego albo odpowiedniego kodu księgowego dla wszystkich operacji związanych z projektem,
- archiwizacji wszelkich dokumentów związanych z realizacją projektu w okresie realizacji POIiŚ oraz 3 lat od zamknięcia POIiŚ zgodnie z postanowieniami art. 90 rozporządzenia Rady (WE) nr 1083/2006 oraz art. 19 rozporządzenia Komisji (WE) nr 1828/2006.

W przypadku procedur wskazanych w tirecie pierwszym (tj. wyboru wykonawcy i zawierania umów), ich istnienie oraz prawidłowość będzie sprawdzana na ostatnim etapie weryfikacji wniosku o dofinansowanie (w przypadku większości działań na etapie weryfikacji zgodnie z kryteriami merytorycznymi II stopnia).

W przypadku pozostałych procedur oraz struktury organizacyjnej wystarczające będą oświadczenia beneficjenta załączane do wniosku o dofinansowanie. Faktyczne istnienie procedur będzie mogło być przedmiotem kontroli na późniejszym etapie.

### c. Kwalifikowalność.

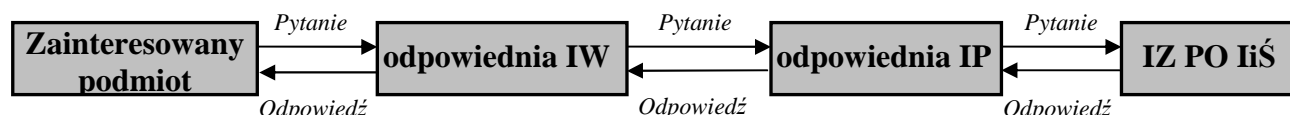
Zasady kwalifikowania wydatków w ramach Programu Operacyjnego Infrastruktura i Środowisko są określone w **Wytycznych w zakresie kwalifikowania wydatków w ramach PO Infrastruktura i Środowisko**, wydanych przez Instytucję Zarządzającą POIiŚ. Wytyczne te są spójne z dokumentem określającym ogólne zasady dotyczące kwalifikowania wydatków w ramach funduszy strukturalnych i Funduszu Spójności pn. *Krajowe wytyczne dotyczące kwalifikowania wydatków w ramach funduszy strukturalnych i Funduszu Spójności*, który został wydany przez Instytucję Koordynującą NSRO.

W przypadku projektów, dla których dofinansowanie stanowi pomoc publiczną, program pomocowy lub akt prawny przyznający pomoc indywidualną ad hoc może zawierać bardziej restrykcyjne zasady dotyczące kwalifikowania wydatków niż określone w wyżej wymienionych wytycznych MRR. W takim przypadku za kwalifikowalne mogą być uznane tylko te wydatki, które spełniają równocześnie warunki określone w powyższych wytycznych i warunki określone w programie pomocy publicznej lub akcie prawnym przyznającym pomoc indywidualną ad hoc.

**Każdy zainteresowany podmiot** może zwrócić się na piśmie do właściwej instytucji zaangażowanej w realizację POIiŚ z prośbą o dokonanie interpretacji postanowień *Wytycznych w zakresie kwalifikowania wydatków w ramach POIiŚ* dla konkretnego stanu faktycznego. **W pierwszej kolejności** pytania należy kierować **do właściwej dla danego działania Instytucji Wdrażającej**. W przypadku wątpliwości dotyczącej rozstrzygnięcia danej kwestii Instytucja Wdrażająca powinna zwrócić się do Instytucji Pośredniczącej. W przypadku, gdy interpretacja uzyskana od Instytucji Pośredniczącej budzi wątpliwości zainteresowany podmiot może zwrócić się do Instytucji Pośredniczącej z wnioskiem o skierowanie pytania do Instytucji Zarządzającej.

Należy podkreślić, iż zainteresowany podmiot może zwrócić się bezpośrednio do Instytucji Pośredniczącej lub Instytucji Zarządzającej **jedynie** w sytuacji, gdy nie zgadza się z interpretacją wydaną przez instytucję na niższym poziomie zarządzania w systemie realizacji POIiŚ, a dana instytucja odmówiła skierowania pytania do instytucji nadrzędnej w systemie realizacji POIiŚ.

Bezpośrednie skierowanie zapytania do Instytucji Zarządzającej z pominięciem opisanej powyżej ścieżki postępowania może skutkować przekazaniem sprawy do właściwej instytucji, a w konsekwencji wydłużeniem czasu na uzyskanie odpowiedzi.



Rys. 1. Ścieżka, zgodnie z którą należy kierować pytania dotyczące interpretacji Wytycznych w zakresie kwalifikowania wydatków w ramach POIiŚ.

Interpretacje IZ POIiŚ dotyczące kwestii związanych z kwalifikowaniem wydatków dostępne są na stronach portalu Funduszy Europejskich:

#### **d. Zawieranie umów dla zadań objętych projektem.**

Beneficjent jest zobowiązany do zawierania umów dla zadań objętych projektem, z tytułu których będzie ponosił wydatki kwalifikowalne, z **uwzględnieniem procedur przewidzianych w ustawie Prawo zamówień publicznych (Pzp)** – w przypadku, gdy wymóg jej stosowania wynika z samej ustawy.

W przypadku zamówień, do których **nie ma zastosowania ustawa Pzp**, procedura ma na celu zapewnienie, że umowy są zawierane z uwzględnieniem zasad określonych w Traktacie Ustanawiającym Wspólnotę Europejską, m.in.: zasady uczciwej konkurencji i równego traktowania wykonawców (zobacz: Komunikat Wyjaśniający Komisji dotyczący prawa wspólnotowego obowiązującego w dziedzinie udzielania zamówień, które nie są lub są jedynie częściowo objęte dyrektywami w sprawie zamówień publicznych (2006/C 179/02)). W przypadku zamówień, do których nie ma zastosowania ustawa Pzp, beneficjent zobowiązany jest zawierać umowy w formie pisemnej oraz stosować tryb aukcji albo przetargu, o którym mowa w art. 70<sup>1</sup> – 70<sup>5</sup> Kodeksu cywilnego (chyba że przepisy szczególne przewidują inny tryb i formę zawierania umowy) **z uwzględnieniem następujących zasad:**

- jawności,
- niedyskryminacyjnego opisu przedmiotu zamówienia,
- równego dostępu dla podmiotów gospodarczych ze wszystkich państw członkowskich,
- wzajemnego uznawania dyplomów, świadectw i innych dokumentów potwierdzających posiadanie kwalifikacji, zgodnie z polskim prawem,
- odpowiednich terminów,
- przejrzystego i obiektywnego podejścia.

W przypadkach określonych w *Wytycznych w zakresie kwalifikowania wydatków w ramach POIiŚ*, beneficjent może również zawrzeć umowę w trybie innym niż tryb aukcji albo przetargu, o którym mowa w art. 70<sup>1</sup> – 70<sup>5</sup> K.c. Beneficjent jest zobowiązany zawierać tego rodzaju umowy w sposób efektywny zachowując przy tym formę pisemną umowy (oraz wymóg dokonania rozeznania rynku, z zastrzeżeniem przypadków określonych w *Wytycznych w zakresie kwalifikowania wydatków w ramach POIiŚ*) chyba, że odrębne przepisy wymagają zachowania innej formy szczególnej.

Szczegółowe zasady zawierania umów dla zadań objętych projektem POIiŚ określone są w *Wytycznych w zakresie kwalifikowania wydatków w ramach Programu Operacyjnego Infrastruktura i Środowisko*.

Procedura zawierania umów podlega **kontroli** prowadzonej przez IP/IW zgodnie z zasadami określonymi w:

- umowie o dofinansowanie,
- *Wytycznych w zakresie kontroli realizacji POIiŚ - Załącznik nr 2 Reguły prowadzenia kontroli procedur zawierania umów dla zadań objętych projektem,*

- *Wytycznych do zasad kontroli w kontekście ustawy Prawo zamówień publicznych* przyjętych dnia 15 grudnia 2006 r. przez Komitet Rady Ministrów – w zakresie nieuregulowanym w Załączniku nr 2 do *Wytycznych w zakresie kontroli realizacji POIiŚ*.

W ramach kontroli IP/IW opiniuje dokumenty przekazane przez beneficjenta pod względem:

- zgodności z umową o dofinansowanie,
- zgodności z zasadami zawierania umów określonymi w *Wytycznych w zakresie kwalifikowania wydatków w ramach POIiŚ*, w tym m.in.: pod względem zgodności postępowania z ustawą Pzp.

Kontrola zamówień publicznych udzielanych zgodnie z ustawą Pzp może być prowadzona:

- **ex-ante** – czyli przed zawarciem umowy z wykonawcą lub
- **ex-post** – czyli po zawarciu umowy z wykonawcą

Kontrola umów, do których zawierania nie stosuje się przepisów ustawy Pzp prowadzona jest wyłącznie po zawarciu umowy z wykonawcą (kontrola ex-post).

W przypadku postępowań o wartości równej lub przekraczającej kwotę 20 mln euro dla robót budowlanych oraz 10 mln euro dla usług i dostaw obowiązkową kontrolę uprzednią prowadzi **Prezes Urzędu Zamówień Publicznych**. Ponadto, w przypadku powzięcia uzasadnionego podejrzenia rażącego naruszenia ustawy Pzp mogącego skutkować koniecznością unieważnienia umowy, IP może wystąpić do Prezesa Urzędu Zamówień Publicznych z wnioskiem o przeprowadzenie kontroli w zakresie zgodności z ustawą Pzp.

Sankcją za naruszenie prawa wspólnotowego w dziedzinie zamówień publicznych lub przepisów Pzp. może być nałożenie **korekty finansowej**. Zasady wymierzania korekt oraz kategorie naruszeń prawa zamówień publicznych i odpowiadające im wysokości korekt określone są w dokumencie *Wymierzanie korekt finansowych za naruszenia prawa zamówień publicznych związane z realizacją projektów współfinansowanych ze środków funduszy UE* (tzw. „taryfikator”) który stanowi część *Wytycznych w zakresie kontroli realizacji POIiŚ*, jako jeden z załączników. Dokument dostępny jest również na portalu Funduszy Europejskich:

[www.pois.gov.pl](http://www.pois.gov.pl)

Zakładka **Dokumenty i wytyczne** ► **Wzory dokumentów** ► **Dla instytucji realizujących program**

IZ przygotowuje ponadto dokument pt. *Przewodnik dla beneficjenta POIiŚ - największe zagrożenia w zamówieniach publicznych*.

### **e. Finansowanie projektu.**

#### **Dokumenty i akty prawne**

Podstawowe dokumenty regulujące proces dofinansowania projektów to:

- ustawa z dnia 30 czerwca 2005 r. o finansach publicznych (Dz. U. Nr 249, poz. 2104 z późn. zm.),

- rozporządzenie Ministra Rozwoju Regionalnego z dnia 7 września 2007 r. w sprawie wydatków związanych z realizacją programów operacyjnych (Dz. U. Nr 175, poz. 1232, z późn. zm.),
- *Wytyczne w zakresie trybu dokonywania płatności i rozliczeń.*

Powyższe akty prawne i wytyczne dostępne są pod poniższymi adresami internetowymi:

<p><a href="http://www.mrr.gov.pl">www.mrr.gov.pl</a> Zakładka <b>Fundusze Europejskie</b> ▶ <b>Wytyczne MRR</b> ▶ <b>Obowiązujące</b> ▶ <b>Horyzontalne</b></p>
<p><a href="http://www.funduszeuropejskie.gov.pl">www.funduszeuropejskie.gov.pl</a> Zakładka <b>Dokumenty i wytyczne</b> ▶ <b>Dokumenty</b> ▶ <b>Prawo polskie</b></p> <p><a href="http://www.funduszeuropejskie.gov.pl">www.funduszeuropejskie.gov.pl</a> Zakładka <b>Dokumenty i wytyczne</b> ▶ <b>Wytyczne polskie</b> ▶ <b>Wytyczne horyzontalne</b> <b>- obowiązujące</b></p>

Szczegółowe informacje na temat procesów zachodzących w ramach **POLiŚ** związanych z przekazywaniem środków finansowych na realizację projektów zawarte są w dokumencie *Zalecenia w zakresie systemu obiegu środków finansowych w ramach Programu Operacyjnego Infrastruktura i Środowisko*, dostępnym na portalu Funduszy Europejskich:

<p><a href="http://www.pois.gov.pl">www.pois.gov.pl</a> Zakładka <b>Dokumenty i wytyczne</b> ▶ <b>Wzory dokumentów</b> ▶ <b>Dla instytucji realizujących program</b></p>
--

Warunki przyznania i szczegółowy tryb przekazywania dofinansowania dla danego projektu, w tym jego kwota, określane są każdorazowo w **umowie o dofinansowanie** podpisywanej z beneficjentem.

### Wysokość dofinansowania

W ramach POLiŚ **maksymalna stopa dofinansowania ze środków wspólnotowych** (Fundusz Spójności, EFRR) może wynosić do **85 %** wydatków kwalifikowalnych, co oznacza konieczność zapewnienia współfinansowania krajowego na poziomie przynajmniej 15 %. Niemniej w wielu przypadkach poziom dofinansowania inwestycji odniesiony do kosztu całkowitego inwestycji, będzie znacznie mniejszy – w szczególności przy projektach generujących dochód (patrz rozdział 5, punkt e – *Inne kwestie związane z przygotowaniem projektu*) lub gdy występuje pomoc publiczna (wówczas poziom dofinansowania wspólnotowego wynika z dopuszczalnego pułapu pomocy określonego w programach pomocowych).

Dodatkowo należy zwrócić uwagę na to, że środki wspólnotowe zostały włączone do budżetu państwa i występują pod postacią tzw. dotacji rozwojowej lub są ujęte w planie finansowym danego dysponenta.

W przypadku niektórych typów beneficjentów dofinansowanie, oprócz środków wspólnotowych, może obejmować także środki niezbędne na zapewnienie

współfinansowania krajowego. Dotyczy to głównie beneficjentów będących państwowymi jednostkami budżetowymi. Bardziej szczegółowe informacje w tym zakresie zawiera załącznik nr 3 do *Szczegółowego opisu priorytetów Programu Operacyjnego Infrastruktura i Środowisko 2007-2013* (tzw. „Uszczegółowienie”). W załączniku tym określono **maksymalny udział dofinansowania** (ze środków pochodzących z UE oraz pochodzących z budżetu państwa w formie współfinansowania krajowego – o ile zostało przewidziane) w wydatkach kwalifikowalnych dla projektu a także udział środków wspólnotowych w ww. dofinansowaniu.

W „Uszczegółowieniu” określono również dla poszczególnych działań m.in.:

- minimalny wkład własny beneficjenta (czyli wkład, który nie może być zastępowany środkami pochodzącymi z części budżetowych poszczególnych dysponentów, funduszy celowych),
- minimalną / maksymalną wartość projektu.

Aktualny tekst „uszczegółowienia” wraz z załącznikami dostępny jest na portalu Funduszy Europejskich pod adresem:

[www.pois.gov.pl](http://www.pois.gov.pl)

Zakładka **Dokumenty i wytyczne** ► **Dokumenty** ► **Dokumenty programowe**

### **Rodzaje płatności**

Jak wskazano powyżej, beneficjenci realizujący projekty w ramach POIiŚ nie otrzymują dofinansowania bezpośrednio z budżetu UE, ale z budżetu państwa. W zależności od charakteru beneficjenta mogą wystąpić dwa przypadki:

- beneficjenci niebędący państwowymi jednostkami budżetowymi otrzymują dofinansowanie z budżetu państwa w formie tzw. **dotacji rozwojowej** od Instytucji Wdrażającej (w sektorze kultury – od Instytucji Pośredniczącej);
- beneficjenci będący państwowymi jednostkami budżetowymi korzystają ze środków zaplanowanych w swoim planie finansowym.

W pierwszym przypadku, tj. beneficjenta niebędącego państwową jednostką budżetową, wypłata dotacji rozwojowej może mieć postać:

- **zaliczki** (może być jednorazowa lub w kilku transzach) – wypłacana jest zgodnie z warunkami określonymi w umowie o dofinansowanie projektu oraz - jeśli zaliczka lub jej transza jest kolejną płatnością na rzecz beneficjenta - na podstawie wniosków o płatność rozliczających dotychczas poniesione wydatki (w tym pod warunkiem rozliczenia odpowiedniej części przekazanych wcześniej transz<sup>10</sup>);

<sup>10</sup> Zgodnie z § 8 ust. 4 rozporządzenia Ministra Rozwoju Regionalnego z dnia 7 września 2007 r. w sprawie wydatków związanych z realizacją programów operacyjnych:

*wypłata kolejnej transzy dofinansowania jest uzależniona od wykazania przez beneficjenta we wnioskach o płatność złożonych do właściwej instytucji, zgodnie z systemem realizacji danego programu operacyjnego, wydatków kwalifikowanych odpowiadających określonej w umowie o dofinansowanie części dotychczas otrzymanych transz, nie niższej jednak niż 70 % łącznej kwoty przekazanych wcześniej transz.*

- **płatności pośrednich i końcowej** – zgodnie z warunkami określonymi w umowie o dofinansowanie projektu oraz na podstawie wniosków o płatności pośrednie i końcowe (występują w systemie refundacyjnym).

Dofinansowanie w formie zaliczki jak i płatności pośrednich i końcowej przewidzianych na refundację poniesionych wydatków, wymaga wniesienia przez beneficjenta zabezpieczenia należytego wykonania przez beneficjentów obowiązków wynikających z umowy o dofinansowanie (za wyjątkiem beneficjentów będących jednostkami sektora finansów publicznych). *Rozporządzenie Ministra Rozwoju Regionalnego z dnia 7 września 2007 r. w sprawie wydatków związanych z realizacją programów operacyjnych* wymienia katalog możliwych form zabezpieczeń w zależności od kwoty udzielanej zaliczki, natomiast umowa o dofinansowanie zawiera szczegółowe postanowienia w tym zakresie.

IW może wstrzymać dofinansowanie w przypadku realizowania projektu niezgodnie z umową lub Decyzją KE, zaistnienia opóźnień lub braku postępów w realizacji projektu w stosunku do harmonogramu projektu, jak również w sytuacji stwierdzenia zastrzeżeń co do prawidłowości udzielonego dofinansowania.

Jak już wspomniano, beneficjenci będący **państwowymi jednostkami budżetowymi** (np. Generalna Dyrekcja Dróg Krajowych i Autostrad, Regionalne Zarządy Gospodarki Wodnej) posiadają środki na realizację projektów POIiŚ w ramach limitów wydatków określonych w swoich planach finansowych i nie otrzymują dotacji rozwojowych z IP lub IW. Wynika to z istoty jednostki budżetowej, o której mowa w art. 20 ustawy o finansach publicznych, która definiuje jednostkę budżetową jako jednostkę organizacyjną sektora finansów publicznych pokrywającą swoje wydatki bezpośrednio z budżetu a pobrane dochody odprowadzającą na rachunek dochodów budżetu państwa lub jednostki samorządu terytorialnego

Niemniej zasady realizacji projektów przez tych beneficjentów, tak jak w pozostałych przypadkach, regulują stosowne umowy o dofinansowanie. Ponadto beneficjenci ci są również zobowiązani do przedkładania wniosków o płatność w celu przygotowania wniosków o płatności do KE przez poszczególne instytucje.

### **Wnioskowanie o płatność**

Podstawą przekazania środków jest umowa o dofinansowanie oraz **wnioski o płatność**.

Wnioski składane do IW przez beneficjenta realizującego projekt mogą dotyczyć (poza pełnieniem funkcji sprawozdawczej, o czym mowa w rozdziale 7, w punkcie f – *Sprawozdawczość beneficjenta*):

- **rozliczenia zaliczki** (i ewentualnie przyznania kolejnej jej transzy) – zgodnie z warunkami określonymi w umowie o dofinansowanie projektu oraz *wytocznych w zakresie sprawozdawczości w ramach POIiŚ* – w celu rozliczenia transz zaliczek i jednocześnie części lub całości wydatków kwalifikowalnych poniesionych w ramach realizacji projektu;
- **płatności pośredniej** – zgodnie z warunkami określonymi w umowie o dofinansowanie projektu oraz *wytocznych w zakresie sprawozdawczości w ramach POIiŚ* – w celu **refundacji** części

wydatków kwalifikowalnych poniesionych w ramach realizacji projektu;

- **płatności końcowej** – zgodnie z warunkami określonymi w umowie o dofinansowanie projektu oraz *wytycznych w zakresie sprawozdawczości w ramach POIiŚ* – w celu **refundacji** ostatniej części lub całości wydatków kwalifikowalnych poniesionych w ramach realizacji projektu.

Beneficjent (zgodnie z *Instrukcją do wniosku beneficjenta o płatność* stanowiącą Załącznik 3a do *Wytycznych w zakresie sprawozdawczości POIiŚ*) zobowiązany jest do składania wniosku o płatność z częstotliwością określoną w umowie/decyzji o dofinansowanie, jednak co najmniej raz na trzy miesiące biorąc pod uwagę datę podpisania umowy/decyzji o dofinansowaniu. Pierwszy wniosek o płatność beneficjent ma obowiązek złożyć w terminie do 3 miesięcy od dnia podpisania umowy.

Pozytywnie zweryfikowany wniosek o płatność stanowi podstawę do przekazania środków na rachunek beneficjenta (przekazanie środków nie dotyczy państwowych jednostek budżetowych). Jednocześnie w przypadku płatności zaliczkowych wypłata kolejnych transz zaliczki możliwa jest jedynie po wykazaniu przez beneficjenta we wniosku o płatność określonej kwoty wydatków kwalifikowanych (szczegóły zawierają zapisy umowy o dofinansowanie).

**Wzór wniosku o płatność**, instrukcja jego wypełniania (wraz ze wskazaniem jakie dokumenty należy do niego dołączyć) stanowią załączniki do *wytycznych w zakresie sprawozdawczości Programu Operacyjnego Infrastruktura i Środowisko*:

[www.pois.gov.pl](http://www.pois.gov.pl)

Zakładka **Dokumenty i wytyczne** ► **Wytyczne obowiązujące**

### **Rachunki bankowe i księgowość**

Każdy beneficjent (niebędący państwową jednostką budżetową) zobowiązany jest do podania w umowie o dofinansowanie informacji o **rachunku bankowym**, który służył będzie do obsługi realizowanego projektu (na który będą przekazywane zaliczki i refundacje). Może być to dotychczasowy rachunek beneficjenta lub/i specjalnie otworzony w tym celu rachunek (w zależności od zapisów umowy). Wymóg otwarcia nowego rachunku pojawia się w sytuacji, gdy umowa o dofinansowanie przewiduje przekazanie dofinansowania w formie zaliczki. Wówczas beneficjent zobowiązany jest do podania w umowie o dofinansowanie informacji o rachunku bankowym, który służył będzie **wyłącznie** do obsługi otrzymywanych transz zaliczki. Rachunek ten musi być oprocentowany, a odsetki narosłe od środków przekazanych beneficjentowi w formie zaliczki będą pomniejszały kwoty dotacji rozwojowej przekazywanej danemu beneficjentowi w ramach kolejnych płatności.

Beneficjenci będący państwowymi jednostkami budżetowymi gromadzą środki na realizację POIiŚ na swoich rachunkach wydatków bieżących.

W każdym przypadku beneficjent jest zobowiązany do prowadzenia dla projektu **odrębnej ewidencji księgowej** lub stosowania w ramach istniejącego systemu



księgowego **odrębnego kodu księgowego** umożliwiającego identyfikację wszystkich operacji związanych z projektem.

#### **f. Sprawozdawczość beneficjenta**

Szczegółowe informacje na temat obowiązków beneficjenta zawarte są w *Wytycznych w zakresie sprawozdawczości Programu Operacyjnego Infrastruktura i Środowisko*:

[www.pois.gov.pl](http://www.pois.gov.pl)

Zakładka **Dokumenty i wytyczne** ► **Wytyczne obowiązujące**

Szczegółowe obowiązki beneficjenta określone są ponadto w **umowie o dofinansowanie** podpisanej z beneficjentem.

Jak wspomniano w punkcie e – *Finansowanie projektu*, beneficjent składa regularnie do Instytucji Wdrażającej **wnioski o płatności**. Dokument ten, poza funkcją finansową, spełnia na poziomie beneficjenta również rolę **sprawozdania**. Łączy w sobie informacje na temat wydatków poniesionych w ramach projektu z opisem rodzaju działań, w związku z którymi wydatki te zostały poniesione. Połączenie tych dwóch informacji pozwala na monitorowanie postępów w realizacji projektu, potwierdzenie zasadności poniesionych wydatków, pokazuje przełożenie dokonywanych rozliczeń finansowych na uzyskane rezultaty projektu. Część sprawozdawcza wniosku o płatność obejmuje również m.in. informacje o planowanym przebiegu rzeczowym realizacji projektu do czasu złożenia kolejnego wniosku o płatność, czy też informacje na temat problemów napotkanych w trakcie realizacji projektu oraz zadań planowanych, a niezrealizowanych w okresie objętym wnioskiem o płatność.

W związku z tym, iż wniosek o płatność jest jednocześnie sprawozdaniem, powinien być przekazywany również wówczas, gdy beneficjent nie poniósł wydatków. Wypełnia się wtedy jedynie część dotyczącą postępu rzeczowo-finansowego projektu.

#### **g. Inne kwestie związane z realizacją projektu**

##### **Stosowanie FIDIC**

**Ogólne Warunki Kontraktowe FIDIC** to wzory warunków kontraktowych opracowane przez FIDIC (Fédération Internationale Des Ingénieurs-Conseils - Międzynarodowa Federacja Inżynierów Konsultantów) do ogólnego użytku w przetargach międzynarodowych, przy czym w przetargach krajowych stosowanie tych wzorów może wymagać modyfikacji, która powinna być dokonana przez wprowadzenie odpowiednich postanowień do tzw. Warunków Szczególnych.

W związku z odstąpieniem przez Komisję Europejską od wymogu zawierania kontraktów w ramach projektów infrastrukturalnych realizowanych w perspektywie 2007-2013 w oparciu o Ogólne Warunki Kontraktowe FIDIC, należy wskazać, że zgodnie ze stanowiskiem IZ POliŚ, również beneficjenci POliŚ nie mają obowiązku ich stosowania. Jednocześnie należy podkreślić, że powyższa informacja nie powinna być odbierana jako zalecenie niestosowania ww. warunków kontraktowych.

W związku z powyższym należy wskazać, że **beneficjenci POliŚ mogą odpowiednio wykorzystywać ww. warunki kontraktowe**, w tym również w umowach w sprawach zamówień publicznych, korzystając z zasady swobody zawierania umów wynikającej z przepisów kodeksu cywilnego (art. 353<sup>1</sup> K.c.). Należy mieć jednak na uwadze, że granicą swobody kontraktowania są przepisy prawa bezwzględnie obowiązującego, niepodlegające wyłączeniu na mocy postanowień umownych. Zatem, niezależnie od tego, czy beneficjent zdecyduje się stosować procedury opracowane przez FIDIC, czy też inne warunki kontraktowe, zawsze będzie zobowiązany stosować przepisy prawa polskiego, w tym ustawy Prawo zamówień publicznych, ustawy Kodeks cywilny oraz ustawy Prawo budowlane, a także odpowiednie przepisy prawa wspólnotowego. W związku z tym beneficjenci są zobowiązani do samodzielnego dostosowania zapisów kontraktowych FIDIC w ramach Warunków Szczególnych w zgodzie z odpowiednimi przepisami prawa.

Ponadto, w przypadku stosowania Ogólnych Warunków Kontraktowych FIDIC przez beneficjentów POliŚ reprezentujących Skarb Państwa (*stationes fisci*), należy mieć na uwadze stanowisko Prokuratorii Generalnej<sup>11</sup> w sprawie stosowania klauzuli arbitrażowej w umowach zawieranych z wykonawcami. W ocenie Prokuratorii Generalnej zamieszczanie w ww. umowach klauzul arbitrażowych pociąga za sobą ryzyko negatywnych skutków w sferze ochrony praw i interesów Skarbu Państwa. W związku z tym zasadność i celowość stosowania zapisu na sąd polubowny powinna podlegać każdorazowo ocenie beneficjenta nie tylko w oparciu o uwarunkowania rynkowe i wymogi instytucji międzynarodowych, ale także z uwzględnieniem konsekwencji zamieszczenia tego typu klauzul dla Skarbu Państwa, np. z uwzględnieniem kosztów związanych z prowadzeniem tego typu postępowań<sup>12</sup>.

Szczegółowe informacje na temat stanowiska IZ ws. stosowania warunków kontraktowych FIDIC (Stanowisko Instytucji Zarządzającej w sprawie stosowania Warunków Kontraktowych FIDIC oraz niektórych klauzul umownych w projektach finansowanych ze środków Funduszu Spójności oraz Programu Operacyjnego Infrastruktura i Środowisko) zostały opublikowane na stronie:

[www.pois.gov.pl](http://www.pois.gov.pl)

Zakładka **Dokumenty i wytyczne** ► Dokumenty ► Dokumenty programowe

### **Klauzula waloryzacji ceny**

Stosowanie **klauzul waloryzacji ceny** w kontraktach zawieranych w ramach projektów finansowanych z funduszy strukturalnych i Funduszu Spójności sprzyja usprawnieniu procesu realizacji projektów, w szczególności projektów infrastrukturalnych, a poprzez równomierne rozłożenie ryzyka związanego m. in. ze

<sup>11</sup> Pismo Prezesa Prokuratorii Generalnej Skarbu Państwa do Członków Rady Ministrów z dnia 17 lipca 2006 r., znak BP-073-6/06, W/420/06; pismo Prezesa Prokuratorii Generalnej do MRR z dnia 25 lipca 2007 r. znak KR-073-21/06/EBU/aol, W/5667/07; stanowisko MRR do IP PO liŚ w ww. sprawie zostało przekazane pismem z dnia 21 sierpnia 2007, znak DPI-III-9610-86-PL/06, l.dz. 3902.

<sup>12</sup> Przykładowo koszty te mogą być związane z: wynagrodzeniem arbitrów, ich dojazdami i innymi poniesionymi przez nich wydatkami; w przypadku, gdy językiem postępowania nie jest język polski, kosztami tłumaczeń: wszystkich dokumentów przedkładanych sądowi arbitrażowemu, protokołów posiedzeń, zeznań świadków; kosztami opinii i biegłych; kosztami podróży i innych wydatków świadków; w przypadku, gdy procedurą postępowania nie jest prawo polskie: kosztami obsługi prawnej wykonywanej przez zewnętrzne, wyspecjalizowane kancelarie prawne (często dochodzące przy wysokiej wartości przedmiotu sporu do kilkuset tysięcy euro).

wzrostem koniunktury na rynku budowlanym może również pełnić funkcję zabezpieczającą przed nadmiernym wzrostem cen ofert wykonawców.

Przy opracowywaniu klauzul waloryzacji ceny należy mieć na uwadze zgodność z przepisami prawa, w tym w szczególności z ustawą Prawo zamówień publicznych (ustawa z dnia 29 stycznia 2004 r. - Dz. U. z 2006 r. Nr 164, poz. 1163 z późn. zm.), a w przypadku podmiotów będących jednostkami sektora finansów publicznych także z ustawą o finansach publicznych (ustawa z dnia 30 czerwca 2005 r. o finansach publicznych - Dz. U. Nr 249, poz. 2104 z późn. zm. oraz ustawa z dnia 27 sierpnia 2009 r. - DZ. U. Nr 157, poz. 1240).

Szczegółowe informacje na temat stanowiska IZ ws. stosowania klauzul waloryzacji ceny (Stanowisko Instytucji Zarządzającej w sprawie stosowania Warunków Kontraktowych FIDIC oraz niektórych klauzul umownych w projektach finansowanych ze środków Funduszu Spójności oraz Programu Operacyjnego Infrastruktura i Środowisko) zostały opublikowane na stronie:

[www.pois.gov.pl](http://www.pois.gov.pl)

Zakładka **Dokumenty i wytyczne** ► Dokumenty ► Dokumenty programowe

### ***h. Zakończenie projektu***

Szczegółowe postanowienia dotyczące terminu i warunków rozliczenia projektu zawarte są w **umowie o dofinansowanie** podpisanej z beneficjentem. W kontekście rozliczenia projektu oraz obowiązków beneficjenta po jego zakończeniu należy również mieć na uwadze zapisy poniższych dokumentów:

- ustawy z dnia 30 czerwca 2005 r. o finansach publicznych (Dz. U. Nr 249, poz. 2104 z późn. zm.),
- rozporządzenia Rady (WE) nr 1083/2006 z dnia 11 lipca 2006 r.,
- *Wytycznych w zakresie kontroli realizacji POliŚ,*
- *Wytycznych w zakresie sprawozdawczości POliŚ.*

Zgodnie z przepisami ustawy o finansach publicznych, beneficjent dotacji rozwojowej zobowiązany jest do **rozliczenia** otrzymanych środków dotacji rozwojowej w terminie do **60 dni** od daty zakończenia realizacji projektu<sup>13</sup>. Rozliczenie polega na złożeniu w terminie określonym w umowie o dofinansowanie **wniosku o płatność końcową**.

Po przekazaniu przez beneficjenta wniosku o płatność końcową przeprowadzana jest tzw. **kontrola na zakończenie realizacji projektu**. Kontrola prowadzona jest przez IW lub IP (w zależności od podziału zadań w sektorze) i obejmuje weryfikację wniosku o płatność końcową, a także sprawdzenie kompletności dokumentacji związanej z realizacją projektu. Może również zostać przeprowadzona kontrola na miejscu realizacji projektu.

Przekazanie płatności końcowej następuje pod warunkiem zrealizowania pełnego zakresu rzeczowego projektu (zgodnie z postanowieniami umowy o dofinansowanie) oraz uzyskania pozytywnego wyniku kontroli na zakończenie realizacji projektu.

<sup>13</sup> Art. 210 ust. 1 ustawy o finansach publicznych:

Dotacje przekazane na finansowanie projektów realizowanych w ramach programów finansowanych z udziałem środków, o których mowa w art. 5 ust. 3 pkt 2, 3a i 4, podlegają rozliczeniu nie później niż w terminie 60 dni od dnia zakończenia realizacji projektu.

Rozliczenie projektu i przekazanie płatności końcowej nie oznacza jednak zakończenia obowiązków beneficjenta związanych z projektem. Rozporządzenia unijne nakładają obowiązki:

- zapewnienia **trwałości projektu** w okresie **5 lat**<sup>14</sup> od jego zakończenia (art. 57 rozporządzenia nr 1083/2006),
- zapewnienia **dostępności dokumentów** dotyczących wydatków i audytów przez okres **3 lat** od zamknięcia programu operacyjnego lub częściowego zamknięcia programu (art. 90 rozporządzenia nr 1083/2006 oraz art. 19 rozporządzenia Komisji nr 1828/2006),
- zapewnienia działań informacyjno-promocyjnych, tj. umieszczenia tablic pamiątkowych (jeżeli są wymagane).

Zasada trwałości projektu oznacza, iż projekt we wskazanym okresie nie może być poddawany zasadniczym modyfikacjom:

- mającym wpływ na jego charakter lub warunki jego realizacji lub powodującym uzyskanie nieuzasadnionej korzyści przez przedsiębiorstwo lub podmiot publiczny; oraz
- wynikającym ze zmiany charakteru własności elementu infrastruktury albo z zaprzestania działalności produkcyjnej.

Sankcją za złamanie tej zasady jest konieczność zwrotu środków. Przewiduje się, że w celu jej monitorowania IP lub IW będą prowadzić **kontrole po zakończeniu realizacji projektu**.

Ponadto, przez okres 5 lat od zakończenia realizacji projektu<sup>15</sup> beneficjent powinien przedstawiać IW raporty z osiągniętych efektów projektu (szczegółowe informacje na ten temat można znaleźć w *Wytucznych w zakresie sprawozdawczości POIiŚ*).

W związku z zasadą zapewnienia dostępności dokumentów (np. na potrzeby kontroli) beneficjent jest zobowiązany do odpowiedniej archiwizacji danych związanych z realizacją projektu przez wskazany okres (uwaga: w tym przypadku jest on liczony nie od zakończenia projektu, lecz od zamknięcia programu).

## 8. Finansowanie programu.

### a. Dokumenty i akty prawne.

Podstawowe dokumenty regulujące proces zarządzania finansowego i wnioskowania o środki w programie to:

- rozporządzenia Rady (WE) nr 1083/2006 z dnia 11 lipca 2006 r.,
- rozporządzenie Komisji (WE) nr 1828/2006 z dnia z dnia 8 grudnia 2006 r.,
- ustawa z dnia 30 czerwca 2005 r. o finansach publicznych (Dz. U. Nr 249, poz. 2104 z późn. zm.),

---

<sup>14</sup> Dla projektów inwestycyjnych realizowanych przez MŚP (małe i średnie przedsiębiorstwa) okres ten wynosi 3 lata od zakończenia realizacji projektu.

<sup>15</sup> Dla projektów inwestycyjnych realizowanych przez MŚP (małe i średnie przedsiębiorstwa) okres ten wynosi 3 lata od zakończenia realizacji projektu.

- rozporządzenie Ministra Rozwoju Regionalnego z dnia 7 września 2007 r. w sprawie wydatków związanych z realizacją programów operacyjnych (Dz. U. Nr 175, poz. 1232 z późn. zm.),
- *Wytyczne w zakresie trybu dokonywania płatności i rozliczeń,*
- *Wytyczne w zakresie warunków certyfikacji oraz przygotowania prognoz wniosków o płatność do Komisji Europejskiej w Programach Operacyjnych w ramach NSRO na lata 2007-2013.*

Powyższe akty prawne i wytyczne dostępne są pod poniższymi adresami internetowymi:

[www.mrr.gov.pl](http://www.mrr.gov.pl)  
Zakładka **Ministerstwo** ► **Prawo** ► **Obowiązujące prawo**

[www.funduszeuropejskie.gov.pl](http://www.funduszeuropejskie.gov.pl)  
Zakładka **Dokumenty i wytyczne** ► **Dokumenty** ► **Prawo unijne**

[www.funduszeuropejskie.gov.pl](http://www.funduszeuropejskie.gov.pl)  
Zakładka **Dokumenty i wytyczne** ► **Dokumenty** ► **Prawo polskie**

[www.funduszeuropejskie.gov.pl](http://www.funduszeuropejskie.gov.pl)  
Zakładka **Dokumenty i wytyczne** ► **Wytyczne polskie** ► **Wytyczne horyzontalne - obowiązujące**

Szczegółowe informacje na temat procesów zachodzących w ramach POIiŚ związanych z przekazywaniem środków finansowych na realizację programu, planowaniem oraz wnioskowaniem o środki zawarte są w dokumencie *Zalecenia w zakresie systemu obiegu środków finansowych w ramach Programu Operacyjnego Infrastruktura i Środowisko*:

[www.pois.gov.pl](http://www.pois.gov.pl)  
Zakładka **Dokumenty i wytyczne** ► **Wzory dokumentów** ► **Dla instytucji realizujących program**

## **b. Alokacje POIiŚ**

Program Operacyjny Infrastruktura i Środowisko jest programem o największej wartości w historii dotychczasowej polityki spójności Unii Europejskiej. Łączna wielkość środków finansowych zaangażowanych w realizację POIiŚ na lata 2007-13 wynosi **37,6 mld euro**, z czego środki unijne to **27,9 mld euro**, a krajowe środki publiczne 7,4 mld euro. Obok środków publicznych w realizację POIiŚ zaangażowane będą również środki prywatne. W programie ich wartość została oszacowana na 2,3 mld euro.

POIiŚ jako jedyny w Polsce jest finansowany z dwóch funduszy europejskich:

- **Funduszu Spójności** – w kwocie 22,2 mld euro,
- **Europejskiego Funduszu Rozwoju Regionalnego** – w kwocie 5,7 mld euro.

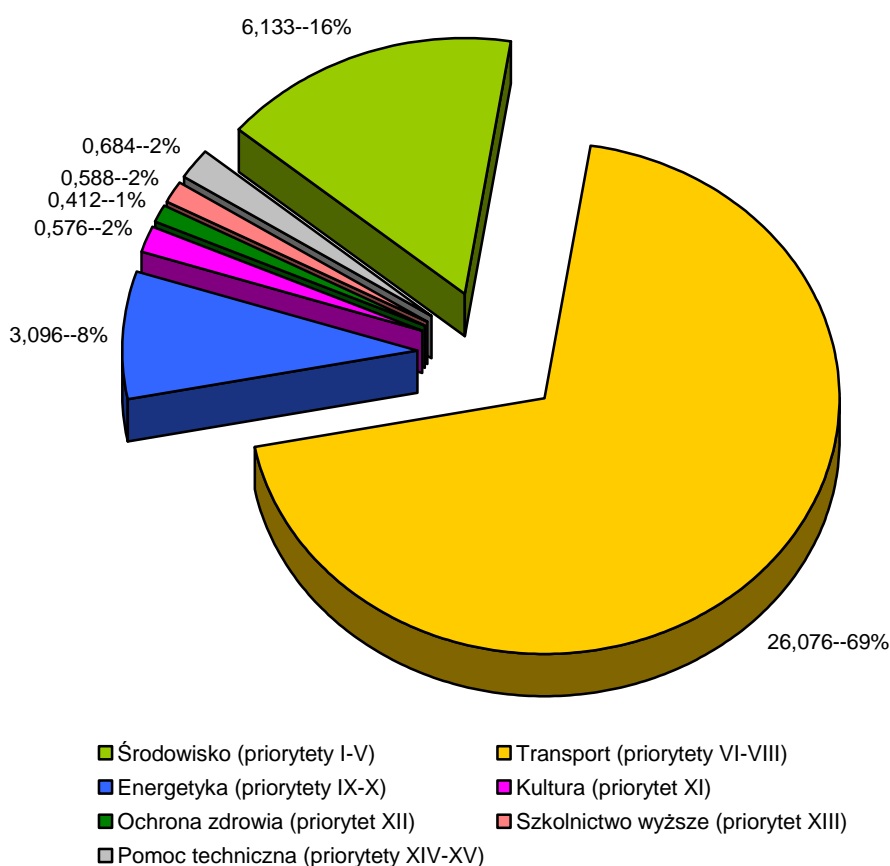
W tekście programu zawarte są **tabele finansowe** przedstawiające:

- podział na każdy rok (w okresie 2007-2013) kwoty całkowitych środków finansowych z Funduszu Spójności oraz Europejskiego Funduszu Rozwoju Regionalnego,

- kwoty środków finansowych stanowiących wkład UE i wkłady krajowe oraz wskaźniki wkładu funduszy w podziale na priorytety,
- podział zaprogramowanego wkładu funduszy według kategorii.

Podział środków finansowych (ogółem) na poszczególne sektory przedstawia poniższy wykres:

**Finansowanie sektorów w PO liŚ (ogółem; w mld € i %)**



*Rys. 2. Podział alokacji POliŚ na sektory.*

W załączniku nr 3 do dokumentu *Szczegółowy opis priorytetów Programu Operacyjnego Infrastruktura i Środowisko 2007-2013* zamieszczona jest szczegółowa tabela finansowa przedstawiająca **indykatorywny podział zobowiązań** (środki ogółem, środki UE z FS, środki UE z EFRR, krajowe środki publiczne z budżetu państwa, krajowe środki publiczne z budżetu jednostek samorządu terytorialnego, inne krajowe środki publiczne, środki prywatne) dla POliŚ **na priorytety i działania** z przyporządkowaniem kategorii interwencji funduszy strukturalnych.

Ponadto, w tekście „Uszczegółowienia” dla każdego działania określa się m.in.:

- alokację finansową na działanie ogółem,
- wkład ze środków unijnych na działanie,
- wkład ze środków publicznych krajowych na działanie,
- przewidywaną wielkość środków prywatnych na działanie.

### **c. Planowanie budżetowe**

W okresie programowania 2007-2013 środki pochodzące z funduszy strukturalnych i Funduszu Spójności zostały włączone do **budżetu państwa**. W związku z tym planowanie środków publicznych na realizację programów i projektów (w tym dofinansowania z funduszy strukturalnych i Funduszu Spójności) odbywa się na ogólnych zasadach dotyczących środków budżetowych, czyli zgodnie z ustawą o finansach publicznych oraz aktami wykonawczymi.

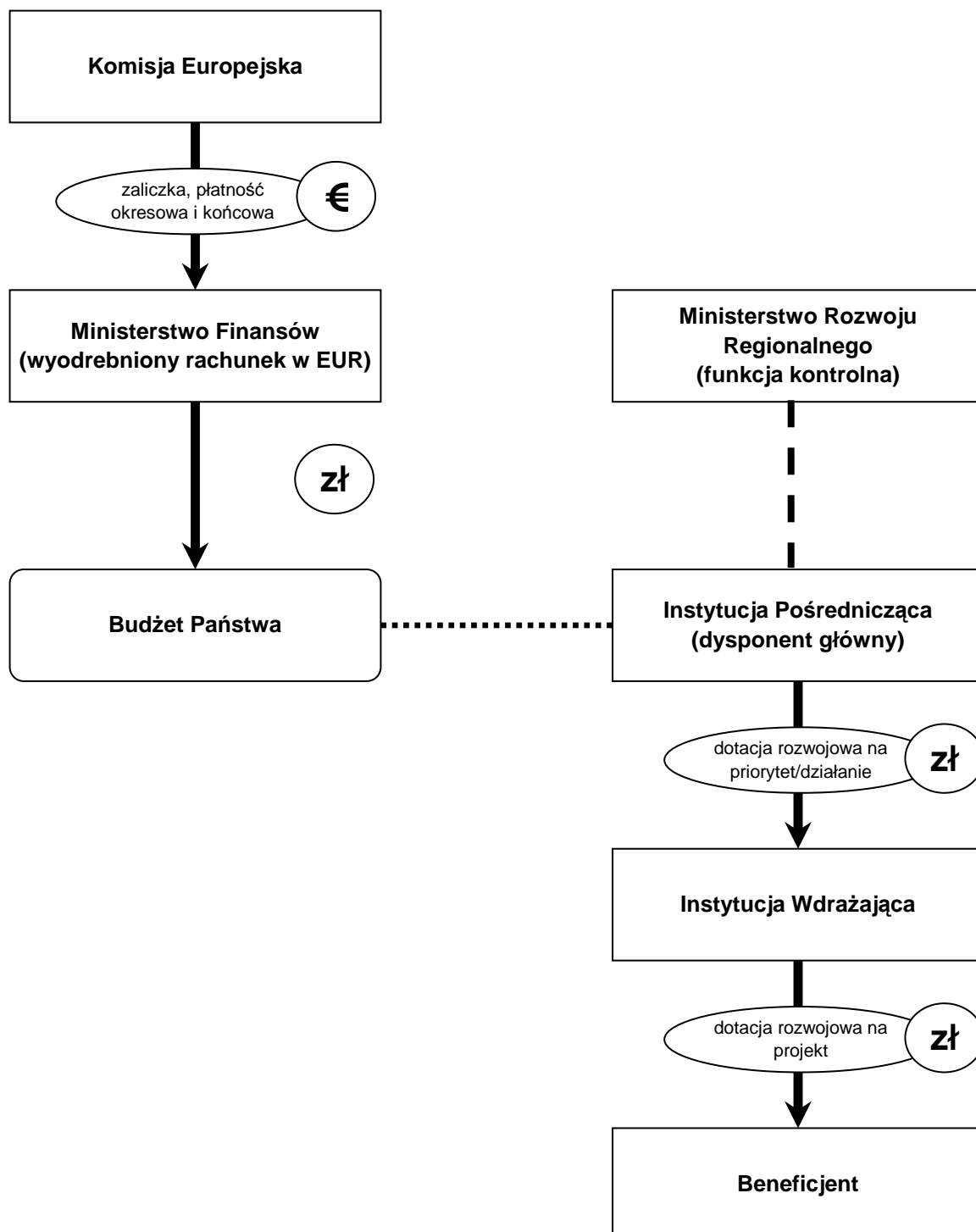
Wymagania Ministerstwa Finansów w powyższym zakresie określone są corocznie w *rozporządzeniu Ministra Finansów w sprawie szczegółowego sposobu, trybu i terminów opracowania materiałów do projektu ustawy budżetowej* (tzw. „nota budżetowa”), wydawanym na podstawie art. 120 ust. 5 ustawy o finansach publicznych.

Wydatki na realizację poszczególnych priorytetów i działań POIiŚ (uwzględniające wielkość dotacji rozwojowych planowanych do udzielenia w danym roku budżetowym – patrz rozdział 7, punkt e – *Finansowanie projektu*) planowane są w częściach budżetowych właściwych dysponentów głównych. Dodatkowo, część wydatków, w szczególności takich, co do których nie ma możliwości szczegółowego podziału wg klasyfikacji budżetowej na etapie planowania, ujmowana jest w rezerwie celowej budżetu państwa. Procedura uruchamiania rezerwy jest opracowywana i zatwierdzana corocznie przez Ministra Rozwoju Regionalnego.

Instytucja Zarządzająca zbiera od IP materiały do projektu budżetu w zakresie środków funduszy strukturalnych i Funduszu Spójności, weryfikuje je, a następnie przedstawia Ministrowi Finansów, w terminach określonych w „nocie budżetowej”.

Szczegółowe informacje na temat planowania dochodów i wydatków w ramach POIiŚ zawarte są w dokumencie *Zalecenia w zakresie systemu obiegu środków finansowych w ramach Programu Operacyjnego Infrastruktura i Środowisko oraz w Wytocznych w zakresie trybu dokonywania płatności i rozliczeń*.

**d. Przepływy finansowe w ramach POIiŚ**  
**Ogólny schemat przepływów**



Rys. 3. Schemat ogólny przepływów finansowych w ramach POIiŚ (dla IW oraz beneficjentów niebędących państwowymi jednostkami budżetowymi).



### **KE → budżet państwa**

Komisja Europejska przekazuje środki finansowe Funduszu Spójności oraz EFRR na realizację POliŚ w EUR, w formie:

- płatności zaliczkowej,
- płatności okresowych (refundacja),
- płatności salda końcowego (refundacja).

Środki z KE wpływają na wyodrębniony rachunek prowadzony w Ministerstwie Finansów, a następnie po przewalutowaniu na PLN, przekazywane są na rachunek centralny dochodów budżetu państwa.

Warunkiem dokonania płatności zaliczkowej jest podjęcie przez KE decyzji zatwierdzającej wkład funduszy w program operacyjny (**POliŚ został zatwierdzony decyzją KE z dnia 7 grudnia 2007 r.**). Kwota zaliczki liczona jako % wkładu funduszy określona jest w art. 82 rozporządzenia Rady (WE) nr 1083/2006 z dnia 11 lipca 2006 r.

Podstawą występowania o refundację są poświadczenia i deklaracje wydatków oraz wnioski o płatności przesyłane do KE przez **Institucję Certyfikującą** (patrz podpunkt e – *Poświadczenia i deklaracje wydatków oraz wnioski o płatność*).

Suma płatności zaliczkowych i okresowych nie może przekroczyć 95 % wkładu funduszy w program operacyjny. Pozostałą część stanowi płatność salda końcowego – patrz rozdział 7, podpunkt h – *Zamknięcie programu*.

### **Budżet państwa → IW**

Środki przeznaczone na realizację POliŚ są zaplanowane w częściach budżetowych właściwych dysponentów głównych, odpowiadających poszczególnym IP.

Powyżsi dysponenci udzielają następnie Instytucjom Wdrażającym (niebędącym państwowymi jednostkami budżetowymi – np. Narodowemu Funduszowi Ochrony Środowiska i Gospodarki Wodnej, Ośrodkowi Przetwarzania Informacji) **dotacji rozwojowych** z przeznaczeniem na realizację powierzonych im zadań, w tym udzielanie dalszych dotacji dla beneficjentów projektów<sup>16</sup>. IP przekazuje dotację rozwojową dla IW w formie zaliczki na podstawie stosownej umowy.

Natomiast w przypadku, gdy IW jest państwową jednostką budżetową (np. Centrum Unijnych Projektów Transportowych) nie występuje transfer środków między IP a IW. W takim przypadku IW posiada środki na realizację programu w ramach limitów wydatków określonych w swoim planie finansowym.

### **IW → Beneficjent**

Transfer środków między IW a beneficjentem następuje w formie dotacji rozwojowej, pod warunkiem, że beneficjent nie jest państwową jednostką budżetową. Informacje na temat procesu przekazywania środków do beneficjentów – patrz rozdział 7. *Realizacja projektów, punkt e – Finansowanie projektu.*

---

<sup>16</sup> Wyjątkiem jest sektor kultury, w którym IW nie uczestniczy w przepływach finansowych i dotacja rozwojowa jest przekazywana przez IP bezpośrednio do beneficjentów.

### **e. Poświadczenia i deklaracje wydatków oraz wnioski o płatność**

„Poświadczenie i deklaracja wydatków oraz wniosek o płatność” (zwane dalej „poświadczeniem”) to dokument przekazywany pomiędzy poszczególnymi instytucjami służący rozliczeniu wydatków poniesionych w ramach programu, potwierdzeniu ich prawidłowości oraz stanowiący podstawę do wnioskowania o refundację z KE. Jego przygotowanie odbywa się w oparciu o model kaskadowy:

W pierwszej kolejności poświadczenie przygotowywane jest przez IW na podstawie otrzymanych i zweryfikowanych wniosków o płatność beneficjentów (wnioskowanie beneficjentów patrz rozdział 7. *Realizacja projektów*, punkt e – *Finansowanie projektu*). Prawidłowe wnioski beneficjentów agregowane są przez IW w postaci **poświadczenia i deklaracji wydatków oraz wniosku o płatność od IW do IP**, z wyszczególnieniem poszczególnych działań.

Dokument jest następnie przekazywany do IP, gdzie poddawany jest weryfikacji. W wyniku agregacji poświadczeń otrzymanych od IW tworzone jest **poświadczenie i deklaracja wydatków oraz wniosek o płatność od IP do IZ**, z wyszczególnieniem poszczególnych priorytetów.

Dokumenty przekazane przez IP są następnie weryfikowane przez IZ, która na podstawie poświadczeń z poszczególnych IP przygotowuje **poświadczenie i wniosek o płatność od IZ do IC**. Możliwa jest również sytuacja, kiedy IP przesyła poświadczenie bezpośrednio do IC, z pominięciem IZ. Jest to jednak uzależnione od spełnienia warunków określonych w *Wytycznych w zakresie warunków certyfikacji oraz przygotowania prognoz wniosków o płatność do Komisji Europejskiej w Programach Operacyjnych w ramach NSRO na lata 2007-2013*.

IC dokonuje weryfikacji dokumentów otrzymanych z IZ (oraz ewentualnie IP) oraz certyfikacji wydatków i po przeliczeniu kwot na euro przygotowuje **poświadczenie i deklarację wydatków oraz wniosek o płatność od IC do KE** dla programu operacyjnego.

Wzory poświadczenia i deklaracji wydatków oraz wniosku o płatność od IW do IP oraz od IP do IZ wraz z instrukcją wypełniania stanowi załącznik do dokumentu *Zalecenia w zakresie systemu obiegu środków finansowych w ramach Programu Operacyjnego Infrastruktura i Środowisko*, który określa również tryb i terminy składania poświadczeń w ramach POIiŚ.

Warunki certyfikacji wydatków z funduszy strukturalnych i Funduszu Spójności przez IC, zasady sporządzania deklaracji wydatków oraz wniosku o płatność do KE, zasady kalkulacji prognoz wniosków o płatność do KE określone są w *Wytycznych w zakresie warunków certyfikacji oraz przygotowania prognoz wniosków o płatność do Komisji Europejskiej w Programach Operacyjnych w ramach NSRO na lata 2007-2013*. Załącznikiem do ww. dokumentu są wzory poświadczenia i deklaracji wydatków oraz wniosku o płatność od IZ do IC oraz od IC do KE.

Wzór poświadczenia i deklaracji wydatków oraz wniosku o płatność od IC do KE określony jest w załączniku do rozporządzenia Komisji (WE) nr 1828/2006 z dnia z dnia 8 grudnia 2006 r.



Rys. 4. Schemat przepływu poświadczeń i wniosków o płatność w ramach POIiS

## f. Stosowanie kursów przeliczeniowych

Należy pamiętać, iż zgodnie z zasadami finansowania Programu Operacyjnego Infrastruktura i Środowisko, które szerzej opisane zostały w poprzednich punktach, wszelkie rozliczenia i płatności na poziomie krajowym występują w **złoty**ch. Wobec powyższego ani na poziomie beneficjenta ani na poziomie poszczególnych instytucji uczestniczących w systemie nie występuje konieczność dokonywania przeliczeń na potrzeby związane z rozliczaniem umów o dofinansowanie i wnioskowaniem do Komisji Europejskiej o refundacje wydatków.

Przeliczanie wyrażonych w złotych wydatków beneficjentów, które zostały zatwierdzone przez właściwe instytucje na podstawie wniosków o płatność, dokonywane jest **dopiero przez IC**, która jest właściwa do określenia i zastosowania kursu przeliczeniowego na potrzeby rozliczeń z KE. Wszelkie **różnice kursowe** jakie występują na poziomie rozliczeń z Komisją Europejską pokrywane są przez budżet państwa i w związku z tym, nie dotyczy to bezpośrednio poszczególnych beneficjentów (płatności na rzecz beneficjentów nie są bowiem bezpośrednio uzależnione od przekazania środków przez Komisję Europejską).

Dla celów **sprawozdawczych**, w przypadku kiedy występuje konieczność przeliczenia wartości finansowych ze złotych na euro lub odwrotnie stosuje się kurs roboczy Europejskiego Banku Centralnego z przedostatniego dnia roboczego okresu, za który sporządzany jest dokument sprawozdawczy.

Na poziomie poszczególnych instytucji uczestniczących w systemie realizacji POIiŚ istnieje jednak konieczność dokonania przeliczenia z euro na złote **dostępnej w ramach poszczególnych działań i priorytetów alokacji** w celu określenia dostępności środków, które mogą zostać przeznaczone na nabór dalszych projektów. O stosowanej metodologii wyliczenia wartości alokacji środków wspólnotowych wyrażonej w złotych oraz limitu środków dostępnych do zakontraktowania w programach operacyjnych realizowanych w ramach NSRO 2007-13 (opracowanej przez IK NSRO w porozumieniu z Ministerstwem Finansów) Instytucja Zarządzająca poinformowała właściwe instytucje pośredniczące. Metodologia ta przedstawiona jest poniżej:

W celu określenia wyrażonej w PLN wartości alokacji środków wspólnotowych w poszczególnych działaniach, należy stosować poniższy wzór:

$$A = [P_{\text{PLN}} + (P_{\text{EUR}} - P_{\text{EUR}}) * K_{\text{EBC}}] * Z,$$

gdzie:

**A** - to wyrażona w PLN wartość środków wspólnotowych w ramach danego działania jaka może być objęta umowami/decyzjami o dofinansowanie w całym okresie programowania 2007-2013;

**P<sub>EUR</sub>** - to wyrażona w EUR wartość alokacji środków wspólnotowych dla danego działania, określona w dokumentach programowych dla lat 2007-13 (aktualizowana wraz ze zmianami w szczegółowych opisach priorytetów);

**P<sub>EUR</sub>** - to wyrażona w EUR, dla danego działania, wartość wydatków kwalifikowalnych w części odpowiadającej środkom wspólnotowym, skumulowanych od początku okresu programowania, certyfikowanych i poświadczonych przez Instytucję Certyfikującą do KE jako wydatki spełniające wymogi kwalifikowalności;

**P<sub>PLN</sub>** - to wyrażona w PLN, dla danego działania, wartość wydatków kwalifikowalnych w części odpowiadającej środkom wspólnotowym, skumulowanych od początku okresu programowania, stanowiących podstawę wyliczenia kwot poświadczonych i certyfikowanych przez IC do KE (P<sub>EUR</sub>);

$K_{EBC}$  - to kurs Europejskiego Banku Centralnego z przedostatniego dnia roboczego Komisji Europejskiej w miesiącu poprzedzającym miesiąc, w którym dokonuje się wyliczenia wartości alokacji;

$Z$  - to współczynnik określający procent dostępnej kontraktacji (w przypadku decyzji o tzw. „nadkontraktacji” wartość  $Z$  powinna być większa od 100%); obecnie  $Z$  równa się 100%. Decyzję dopuszczającą „nadkontraktację” w ramach danego działania podejmuje Instytucja Zarządzająca, po uzyskaniu zgody Instytucji Koordynującej NSRO oraz Ministerstwa Finansów.

Jednocześnie, „ $L$ ” stanowi limit środków wspólnotowych w PLN, jakie można zaangażować w danym miesiącu w ramach zawieranych umów o dofinansowanie. Limit dotyczy zarówno projektów zgłoszonych w trakcie naborów lub systemowych, jak i projektów zamieszczonych na liście projektów indywidualnych. Wartość umów dotyczących projektów zgłoszonych w trakcie naborów i projektów systemowych, jakie będą podpisane w okresie objętym limitem, musi uwzględniać przewidywane umowy dotyczące projektów indywidualnych w taki sposób, aby łączna wartość umów podpisanych w omawianym okresie nie przekraczała limitu  $L$ , **a jednocześnie umożliwiła podpisanie następných umów dotyczących projektów indywidualnych w kolejnych okresach.** Wspomniany limit  $L$  należy obliczać w następujący sposób:

$L = A - U_{PLN}$ , gdzie

$U_{PLN}$  – wyrażona w złotych wartość środków wspólnotowych zakontraktowanych w ramach umów o dofinansowanie, zawartych od początku uruchomienia działania, w przypadku aneksowania umów wspomniana wartość powinna uwzględniać dotychczasowe korekty przyznanego dofinansowania, a w odniesieniu do projektów w przypadku których dokonano płatności końcowej należy dokonać korekty kwoty widniejącej na umowie o dofinansowanie, tak aby odzwierciedlała faktyczną wartość płatności przekazanych na rzecz danego beneficjenta (w odniesieniu do działań, w których udzielona została zgoda na nadkontraktację należy w wartości  $U_{PLN}$  uwzględniać pierwotną wartość umowy z beneficjentem, z wyjątkiem sytuacji gdzie w wyniku aneksu wartość pierwotnej umowy wzrosła).

Powyższa metoda wyliczania wartości alokacji środków wspólnotowych wyrażonych w PLN będzie monitorowana i stosowana przez Ministerstwo Finansów na podstawie informacji przekazywanych przez Ministerstwo Rozwoju Regionalnego.

Dokonywanie konwersji walutowej ze złotych na euro konieczne będzie również dla potrzeb **identyfikacji „dużego projektu”**, celem przekazania wniosku dla takiego projektu do oceny Komisji Europejskiej i wydania (bądź nie) przez nią decyzji potwierdzającej przyznanie dofinansowania w ramach POIiŚ (patrz rozdział 6. *Ocena i wybór projektów*, punkt e – *Decyzja KE dla „dużych projektów”*). W celu ustalenia, czy całkowity koszt danego projektu przekracza próg 25 lub 50 mln euro, a tym samym czy dany projekt jest dużym projektem w rozumieniu art. 39 rozporządzenia 1083/2006, należy zastosować kurs wymiany EUR/PLN stanowiący średnią arytmetyczną miesięcznych obrachunkowych kursów stosowanych przez Komisję Europejską z ostatnich sześciu miesięcy poprzedzających miesiąc złożenia do właściwej instytucji systemu zarządzania POIiŚ wniosku o dofinansowanie. Ustalony w momencie złożenia wniosku o dofinansowanie kurs wymiany EUR/PLN jest stosowany również w celu identyfikacji, czy dany projekt nie uzyskał statusu dużego projektu w przypadku wzrostu kosztu całkowitego w PLN na późniejszym etapie (tzw. wtórna identyfikacja dużego projektu). Powyższy kurs będzie również stosowany na potrzeby wypełnienia formularza wniosku o potwierdzenie wniesienia wkładu finansowego do dużego projektu (celem przekazania do oceny Komisji Europejskiej), stanowiącego odpowiednik załącznika XXI (dla projektów infrastrukturalnych) albo załącznika XXII (dla projektów produkcyjnych) do rozporządzenia Komisji (WE) nr 1828/2006 z dnia 8 grudnia 2006 r.

Miesięczne obrachunkowe kursy wymiany stosowane przez Komisję Europejską, o których mowa powyżej, publikowane są w mediach elektronicznych pod adresem:

[ec.europa.eu/budget/inforeuro/index.cfm?fuseaction=currency\\_historique&currency=153&Language=en](http://ec.europa.eu/budget/inforeuro/index.cfm?fuseaction=currency_historique&currency=153&Language=en)

### **g. Zasada $n+3/n+2$**

Zasada **automatycznego anulowania zobowiązań** (tzw. **zasada „ $n+3$ ”/” $n+2$ ”**) polega na tym, że KE częściowo anuluje swoje zobowiązania finansowe w ramach POIiŚ w przypadku nie dokonania płatności zaliczkowej lub niezłożenia wniosków o płatności do KE w określonym terminie.

Zasady ww. procesu określone są w *rozporządzeniu Rady (WE) nr 1083/2006 z dnia 11 lipca 2006 r.* – Tytuł VII „Zarządzanie finansowe”, rozdział I „Zarządzanie finansowe”, sekcja 7 „automatyczne anulowanie zobowiązań”.

W latach 2007-2010 stroną polską obowiązuje zasada „ **$n+3$** ”. Oznacza to, iż KE automatycznie anuluje każdą część zobowiązania budżetowego w ramach POIiŚ, która nie została wykorzystana na płatność zaliczkową lub płatności okresowe, lub też w odniesieniu do której nie przesłano wniosku o płatność do dnia 31 grudnia **trzeciego** roku następującego po roku podjęcia przez KE rocznego zobowiązania. W kolejnych latach obowiązuje zasada „ **$n+2$** ”, w której ww. termin skrócony jest do dnia 31 grudnia **drugiego** roku następującego po roku podjęcia przez KE zobowiązania budżetowego w ramach programu.

Oznacza to, iż zobowiązania budżetowe KE na lata 2007, 2008, 2009 i 2010 powinny być wykorzystane w postaci płatności zaliczkowej i okresowych w terminach do 31 grudnia 2010 r. (zobowiązanie za rok 2007), 31 grudnia 2011 r. (zobowiązanie za rok 2008), 31 grudnia 2012 r. (zobowiązanie za rok 2009), 31 grudnia 2013 r. (zobowiązanie za rok 2010). Z kolei zobowiązania KE na lata 2011, 2012 i 2013 powinny być wykorzystane w terminach do 31 grudnia 2013 r. (zobowiązanie za rok 2011), 31 grudnia 2014 r. (zobowiązanie za rok 2012), 31 grudnia 2015 r. (zobowiązanie za rok 2013). Kwota zobowiązań otwartych na dzień 31 grudnia 2015 ulegnie automatycznemu anulowaniu, jeśli KE nie otrzyma wniosku o płatność, o którym mowa w punkcie *h* – *Zamknięcie programu*, w terminie do 31 marca 2017 r.

Istnieją pewne wyjątki od stosowania tej zasady, wskazane szczegółowo w ww. rozporządzeniu. Do jednego z nich zalicza się sytuacja, kiedy to nie ma możliwości złożenia wniosku o płatność z powodu działania siły wyższej mającej poważny wpływ na realizację programu operacyjnego. Kolejnym wyjątkiem są płatności dotyczące dużych projektów i programów pomocy publicznej. Kwoty potencjalnie objęte automatycznym anulowaniem zmniejsza się o roczne kwoty zobowiązań przeznaczone na takie projekty lub programy pomocy. Dla tych kwot datę obliczania ostatecznych terminów automatycznego anulowania stanowi data decyzji KE zatwierdzającej taki projekt lub program pomocy.

### **h. Zamknięcie programu**

Zamknięcie programu oznacza **ostateczne rozliczenie** się z Komisją Europejską z realizacji programu operacyjnego i otrzymanych środków funduszy unijnych. Wymagania KE dotyczące trybu i terminu zamknięcia programu określone są

w rozporządzeniu Rady (WE) nr 1083/2006 z dnia 11 lipca 2006 r. – Tytuł VII „Zarządzanie finansowe”, rozdział I „Zarządzanie finansowe”, sekcja 5 „zamknięcie programu i płatność salda końcowego”.

W terminie do **31 marca 2017 r.** strona polska musi przekazać do KE:

- **wniosek o płatność** salda końcowego wraz z deklaracją wydatków,
- **końcowe sprawozdanie** z realizacji programu,
- **deklarację zamknięcia programu**, przygotowaną przez Instytucję Audytową, zawierającą ocenę zasadności wniosku oraz zgodności z prawem i prawidłowości deklarowanych wydatków.

W terminie do 45 dni od daty przyjęcia ww. dokumentów, KE dokonuje wypłaty salda końcowego. Co do zasady program uznaje się za **zamknięty** w dacie wcześniejszego spośród następujących wydarzeń:

- dokonania przez KE płatności salda końcowego,
- przesłania przez KE noty debetowej na kwoty nienależnie wypłacone,
- anulowania salda końcowego zobowiązania budżetowego przez KE.

Możliwe jest jednak dokonanie **częściowego zamknięcia programu**, we wcześniejszym terminie, w odniesieniu do zakończonych projektów (czyli takich, w których wszelkie działania zostały przeprowadzone i opłacono wszystkie wydatki).

## 9. Monitorowanie i ewaluacja programu.

### **a. Dokumenty i akty prawne**

Podstawowe dokumenty regulujące proces monitorowania i ewaluacji programu to:

- rozporządzenie Rady (WE) nr 1083/2006 z dnia 11 lipca 2006 r.,
- rozporządzenie Komisji (WE) nr 1828/2006 z dnia z dnia 8 grudnia 2006 r.,
- *Wytyczne w zakresie sprawozdawczości (horyzontalne)*,
- *Wytyczne w zakresie sprawozdawczości Programu Operacyjnego Infrastruktura i Środowisko*,
- *Wytyczne w zakresie ewaluacji programów operacyjnych na lata 2007-2013*,
- *Wytyczne dotyczące komitetów monitorujących*.

Powyższe akty prawne i wytyczne dostępne są pod poniższymi adresami internetowymi:

[www.funduszeuropejskie.gov.pl](http://www.funduszeuropejskie.gov.pl)

Zakładka **Dokumenty i wytyczne** ► **Dokumenty** ► **Prawo unijne**

[www.funduszeuropejskie.gov.pl](http://www.funduszeuropejskie.gov.pl)

Zakładka **Dokumenty i wytyczne** ► **Wytyczne polskie** ► **Wytyczne horyzontalne**  
- **obowiązujące**

## ***b. Zasady sprawozdawczości***

### **Poziom beneficjenta (poziom projektu)**

Funkcję sprawozdania na poziomie beneficjenta spełnia wniosek beneficjenta o płatność. Składany jest przynajmniej raz na trzy miesiące, zgodnie z harmonogramem załączonym do umowy o dofinansowanie. Dalsze informacje patrz rozdział 7, punkt *f* – *Sprawozdawczość beneficjenta*.

Dodatkowo, w ciągu 5 lat po zakończeniu realizacji projektu beneficjent przekazuje do IW raport z osiągniętych efektów projektu.

Sprawozdawczość beneficjentów umożliwia:

- monitorowanie przez IW postępu rzeczowego i finansowego realizacji umów o dofinansowanie,
- monitorowanie przez IW postępów realizacji wdrażanych działań, w tym stopnia osiągnięcia założonych celów.

### **Poziom instytucji (poziom działania / priorytetu / programu)**

Sprawozdawczość na poziomie instytucji obejmuje zbieranie informacji dotyczących realizacji programu z uwzględnieniem poszczególnych priorytetów i działań. Informacje te są przekazywane odpowiednim instytucjom zaangażowanym we wdrażanie POIiŚ i NSRO dla potrzeb monitorowania realizacji programu operacyjnego na każdym poziomie jego wdrażania.

**Monitorowanie programu** służy zagwarantowaniu realizacji celów określonych w programie (monitorowanie rzeczowe) oraz pełnej absorpcji alokowanych środków (monitorowanie finansowe). Prawidłowy przebieg procesu monitorowania powinien pozwolić na bieżące śledzenie postępu finansowego programu, co powinno przełożyć się na odpowiednio wczesne reagowanie na występujące problemy. Mierzeniu postępu realizacji w ujęciu rzeczowym służą **wskaźniki**, które zostały określone w tekście programu operacyjnego (na poziomie poszczególnych priorytetów) oraz w „uszczegółowieniu” (na poziomie działań).

Proces sprawozdawczości odbywa się systematycznie przez cały okres programowania. Przekazywanie informacji odbywa się w trybie:

- bieżącym, obejmując najbardziej podstawowe informacje,
- cyklicznym, uwzględniając obszerniejszy zakres danych.

W trybie bieżącym przekazywane są **informacje miesięczne**.

W trybie cyklicznym przekazywane są **sprawozdania**:

- **okresowe** (za półrocze),
- **roczne** (za cały rok),
- **końcowe** (na zakończenie realizacji programu).

Wskazane powyżej dokumenty są podstawowym narzędziem monitorowania POIiŚ. Ich przygotowanie opiera się na modelu kaskadowym:

IW weryfikuje wnioski beneficjentów o płatność w części dotyczącej przebiegu realizacji projektu. Następnie na ich podstawie przygotowuje informacje miesięczne, sprawozdania **z realizacji działań** (okresowe, roczne i końcowe) i przekazuje je do IP.

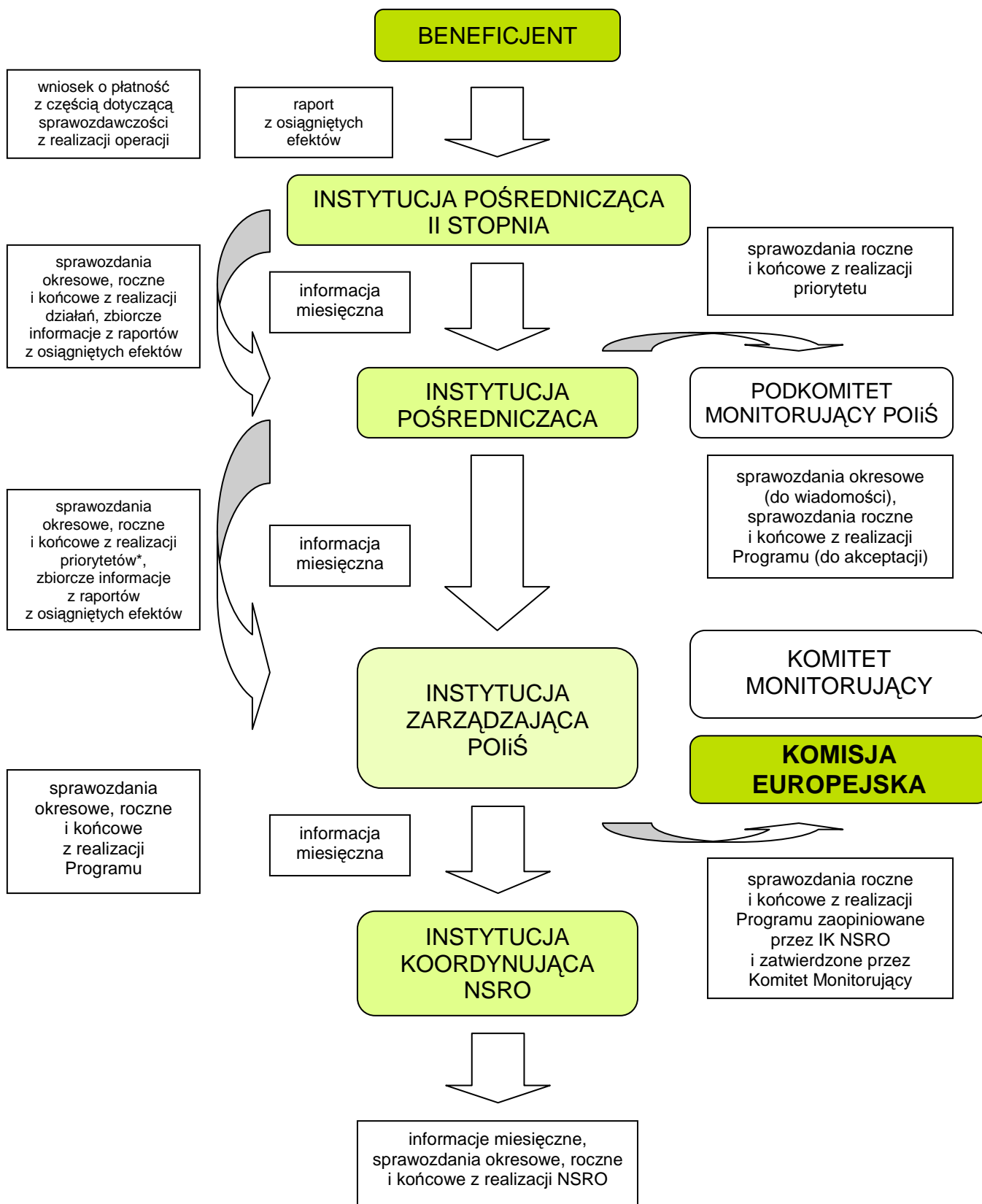


IP w oparciu m. in. o informacje uzyskane z IW w odniesieniu do poszczególnych działań sporządza informacje miesięczne, sprawozdania (okresowe, roczne i końcowe) **z realizacji priorytetu**, w podziale na działania.

Zweryfikowane informacje i sprawozdania w zakresie poszczególnych priorytetów służą przygotowaniu przez IZ zagregowanych informacji miesięcznych, sprawozdań okresowych, rocznych oraz końcowych **z realizacji programu**.

IZ przekazuje informacje oraz sprawozdania z realizacji programu do IK NSRO oraz IC. Sprawozdania roczne i końcowe podlegają opiniowaniu przez IK NSRO, są zatwierdzane przez Komitet Monitorujący POLiŚ, a następnie przekazywane do KE.

W podobny sposób odbywa się przekazywanie zbiorczych informacji z raportów beneficjentów z osiągniętych efektów (z tym, że informacje przekazywane są tylko do poziomu IZ).



\* w podziale na działania

Rys. 5. Schemat systemu sprawozdawczości POIŚ

Wzory dokumentów obowiązujących w systemie sprawozdawczości POliŚ są określone w *Wytycznych w zakresie sprawozdawczości Programu Operacyjnego Infrastruktura i Środowisko*.

Minimalne wymagania KE odnośnie sprawozdań rocznych i końcowego określone są w załączniku do *rozporządzenia Komisji (WE) nr 1828/2006 z dnia z dnia 8 grudnia 2006 r.*

### **c. Ewaluacja**

*Wytyczne w zakresie ewaluacji programów operacyjnych na lata 2007-2013* przedstawiają kompetencje poszczególnych podmiotów zaangażowanych w proces ewaluacji, zakres ewaluacji oraz zasady realizacji procesu ewaluacji.

**Ewaluacja** jest definiowana jako osąd (ocena) wartości interwencji publicznej dokonany przy uwzględnieniu odpowiednich kryteriów (skuteczności, efektywności, użyteczności, trafności i trwałości) i standardów. Osąd dotyczy zwykle potrzeb, jakie powinny być zaspokojone w wyniku interwencji oraz osiągniętych efektów. Ewaluacja oparta jest na specjalnie w tym celu zebranych i zinterpretowanych informacjach za pomocą odpowiedniej metodologii.

Zgodnie z *rozporządzeniem Rady nr 1083/2006* ewaluacja ma na celu poprawę: „jakości, skuteczności i spójności pomocy funduszy oraz strategii i realizacji programów operacyjnych w odniesieniu do konkretnych problemów strukturalnych dotyczących dane państwa członkowskie i regiony, z jednoczesnym uwzględnieniem celu w postaci trwałego rozwoju i właściwego prawodawstwa wspólnotowego dotyczącego oddziaływania na środowisko oraz strategicznej oceny oddziaływania na środowisko”.

Ewaluacja jest realizowana na dwóch poziomach:

- ewaluacji na poziomie Narodowych Strategicznych Ram Odniesienia,
- ewaluacji na poziomie programów operacyjnych.

Dodatkowo fakultatywnie możliwe jest przeprowadzanie ewaluacji również na poziomie priorytetów, działań oraz projektów.

Do głównych podmiotów zaangażowanych w proces ewaluacji należą:

- Krajowa Jednostka Oceny (Minister Rozwoju Regionalnego – patrz rozdział 4, punkt *d* – *Inne instytucje zaangażowane we wdrażanie funduszy europejskich*),
- Instytucje Zarządzające PO,
- Instytucja Koordynująca Regionalne Programy Operacyjne (Minister Rozwoju Regionalnego),
- Grupy Sterujące,
- komitety monitorujące.

Ewaluacje programów operacyjnych w okresie programowania 2007-2013 będą miały charakter ewaluacji strategicznych oraz ewaluacji operacyjnych prowadzonych przed (ewaluacja *ex ante*), podczas (ewaluacja bieżąca), oraz po zakończeniu (ewaluacja *ex post*) realizacji programów operacyjnych.

**Ewaluacja funduszy w Polsce** – więcej o badaniach ewaluacyjnych funduszy można dowiedzieć się pod poniższym adresem:

[www.funduszeuropejskie.gov.pl](http://www.funduszeuropejskie.gov.pl)

Zakładka **Analizy raporty i podsumowania** ► **Ewaluacja**

[www.funduszeuropejskie.gov.pl/EWALUACJA+funduszy+w+Polsce/](http://www.funduszeuropejskie.gov.pl/EWALUACJA+funduszy+w+Polsce/)

#### **d. Komitet i podkomitety monitorujące**

Podstawowymi dokumentami stanowiącymi podstawę funkcjonowania komitetów monitorujących są:

- rozporządzenie Rady (WE) nr 1083/2006 z dnia 11 lipca 2006 r.,
- ustawa z 6 grudnia 2006 r. o zasadach prowadzenia polityki rozwoju,
- Narodowe Strategiczne Ramy Odniesienia na lata 2007-2013,
- *Wytoczne dotyczące komitetów monitorujących.*

**Komitet Monitorujący Program Operacyjny Infrastruktura i Środowisko 2007-2013** został ustanowiony Zarządzeniem Ministra Rozwoju Regionalnego Nr 28 z dnia 28 grudnia 2007 r. Ww. zarządzenie oraz inne dokumenty związane z pracą Komitetu Monitorującego POliŚ (w tym regulamin pracy oraz lista członków) znajdują się pod adresem internetowym:

[www.pois.gov.pl](http://www.pois.gov.pl)

Zakładka **Instytucje realizujące Program** ► **Kompetencje instytucji** ► **Komitet Monitorujący**

Komitet monitoruje realizację programu, sprawuje nadzór nad efektywnością i jakością zarządzania programem. Do jego szczegółowych zadań należą m.in.:

- analiza i zatwierdzenie kryteriów wyboru projektów (oraz zmian do kryteriów),
- analiza i zatwierdzanie rocznych sprawozdań (oraz końcowego sprawozdania) z realizacji POliŚ,
- przegląd postępów w zakresie osiągnięcia celów określonych w programie, na podstawie dokumentów przedkładanych przez IZ POliŚ,
- analizowanie rezultatów realizacji POliŚ, w szczególności osiągnięcia celów wyznaczonych dla każdego priorytetu oraz wyników ocen związanych z monitorowaniem realizacji POliŚ,
- zapoznawanie się z rocznymi raportami z kontroli programu.

Przewodniczącym Komitetu Monitorującego POliŚ jest Podsekretarz Stanu w MRR, nadzorujący departament pełniący funkcję IZ POliŚ.

W pracach Komitetu na prawach członków uczestniczą:

- przedstawiciele instytucji rządowych (tj. różnych komórek organizacyjnych MRR oraz przedstawiciele właściwych ministerstw, w szczególności Instytucji Pośredniczących),
- przedstawiciele instytucji samorządowych (tj. przedstawiciel Konwentu Marszałków RP oraz przedstawiciele ogólnopolskich organizacji jednostek samorządu terytorialnego np. Związku Miast Polskich),
- reprezentanci organizacji pracowników i pracodawców, organizacji pozarządowych i środowiska akademicko-naukowego.

Ponadto, w posiedzeniach Komitetu biorą udział obserwatorzy (bez prawa głosu) reprezentujący m.in. Instytucje Zarządzające Regionalnymi Programami Operacyjnymi (zarządy województw), Instytucje Wdrażające POIiŚ. Przedstawiciel KE może uczestniczyć w pracach Komitetu z głosem doradczym.

Komitet może powołać Podkomitet Monitorujący, któremu oddeleguje część swoich kompetencji związanych z monitorowaniem danego priorytetu.

### ***e. Systemy informatyczne wykorzystywane w perspektywie 2007-2013***

#### **KSI SIMIK 07-13**

Celem **Krajowego Systemu Informatycznego SIMIK 07-13** jest zapewnienie zdolności zbierania i agregacji na wyższych poziomach podstawowych danych dotyczących programów operacyjnych współfinansowanych ze środków UE w zakresie i formacie wymaganym przez Komisję Europejską (art. 58 lit. d rozporządzenia ogólnego Rady (WE) nr 1083/2006) oraz wsparcie bieżącego procesu zarządzania i monitorowania w zakresie programów współfinansowanych z funduszy strukturalnych i Funduszu Spójności.

Krajowy System Informatyczny na lata 2007-2013 jest oparty na sieci Internet oraz gromadzi minimalny zakres danych niezbędnych z punktu widzenia regulacji unijnych. Za wprowadzenie danych do systemu odpowiedzialne są głównie osoby w instytucjach realizujących zadania odnoszące się bezpośrednio do beneficjentów, np. w zakresie weryfikacji i rozliczania płatności.

Konstrukcja techniczna systemu umożliwia elastyczne wprowadzanie zmian i jego rozbudowę w trakcie eksploatacji. Zakres projektu budowy i wdrażania systemu elektronicznego został podzielony na tzw. grupy funkcjonalności:

I grupa funkcjonalności zawiera moduły:

- administracja systemem,
- interfejsy komunikacyjne – wymiana danych pomiędzy lokalnymi systemami informatycznymi (LSI) a krajowym systemem informatycznym (KSI),
- obsługa cyklu życia projektu, ewidencjonowanie i obsługa danych dotyczących:
  - wniosków o dofinansowanie,
  - decyzji o dofinansowaniu,

- wniosków o płatność,
- kontroli poszczególnych projektów.

II grupa funkcjonalności:

- wsparcie obsługi dużych projektów,
- ewidencja danych dotyczących programów operacyjnych,
- prognozy wydatków,
- wspieranie procesu „monitorowania wdrażania” poprzez wbudowanie w System szeregu standardowych raportów.

III grupa funkcjonalności:

- deklaracje wydatków,
- rejestr obciążeń na projekcie - ewidencjonowanie i rejestr kwot wycofanych oraz podlegających procedurze odzyskiwania,
- wprowadzenie słownika wskaźników postępu rzeczowego i ich ewidencjonowanie,
- zapewnienie mechanizmów definiowania niestandardowych raportów.

### **Dokumenty regulujące działanie KSI SIMIK 07-13**

Szereg zagadnień związanych z procesami ewidencjonowania w Krajowym Systemie Informatycznym jest regulowane w następujących *wytycznych MRR*:

- *Wytyczne w zakresie warunków gromadzenia i przekazywania danych w formie elektronicznej,*
- *Wytyczne w zakresie sprawozdawczości.*

[www.funduszeuropejskie.gov.pl](http://www.funduszeuropejskie.gov.pl)

Zakładka ***Dokumenty i wytyczne*** ► ***Wytyczne polskie*** ► ***Wytyczne horyzontalne - obowiązujące***

Dodatkowo każdy użytkownik zobowiązany jest do korzystania z systemu zgodnie z Instrukcją użytkownika Krajowego Systemu Informatycznego SIMIK 07-13.

Informacje oraz materiały i dokumentacja dotycząca Krajowego Systemu Informatycznego SIMIK 07-13 zamieszczane są na stronach internetowych MRR:

[www.funduszeuropejskie.gov.pl](http://www.funduszeuropejskie.gov.pl)

Zakładka ***Analizy raporty i podsumowania*** ► ***Krajowy System Informatyczny***

### **Lokalne Systemy Informatyczne**

Na potrzeby danego sektora lub instytucji może zostać stworzony **Lokalny System Informatyczny (LSI)**. Jest to jednak system nieobligatoryjny z punktu widzenia wymagań KE. Koszty związane z budową takiego systemu będą mogły być refundowane z przyznanej alokacji dla danego sektora/instytucji na pomoc techniczną POLiŚ.

W chwili obecnej większość instytucji buduje oddzielnie dedykowane systemy informatyczne i odpowiedzialność za kwestie związane z budową systemu i jego obsługą: stworzenie specyfikacji, przeprowadzenie procedury przetargowej oraz prace wdrożeniowe spoczywa w gestii Instytucji Pośredniczących lub IP II stopnia, w zależności od przyjętego modelu w danym sektorze.

System KSI SIMIK 07-13 został wyposażony w specjalny interfejs komunikacji pomiędzy KSI a LSI. Procedury regulujące logowanie się do interfejsu komunikacyjnego oraz procedury zgłoszenia systemu są dostępne na stronach internetowych, wskazanych powyżej.

IZ POliŚ w trakcie prac nad budową LSI zwraca szczególną uwagę na kwestie związane z bezpieczeństwem krajowego systemu, jakością przesyłanych danych oraz niezawodnością działania interfejsów komunikacyjnych systemu.

### **System SFC 2007**

Wymiana danych między Państwem Członkowskim, a Komisją Europejską następuje poprzez utworzony przez Komisję **system informatyczny SFC 2007**, umożliwiającą bezpieczną wymianę danych między Komisją a Państwem Członkowskim.

Na potrzeby systemu do komunikacji pomiędzy KE a państwem członkowskim w MRR został powołany tzw. MS Liaison w IK NSRO. Dla Programu Operacyjnego Infrastruktura i Środowisko w Instytucji Zarządzającej powołany został administrator merytoryczny. Wymiana danych z systemem KE odbywa się bezpośrednio, za co w IZ odpowiedzialny jest ww. administrator.

## **10. Działania informacyjno – promujące**

### ***a. Dokumenty i akty prawne***

Podstawowe dokumenty regulujące prowadzenie działań informacyjno – promocyjnych w ramach Narodowej Strategii Spójności 2007-2013 i programu to m.in.:

- rozporządzenie Rady (WE) nr 1083/2006 z dnia 11 lipca 2006 r.,
- rozporządzenie Komisji (WE) nr 1828/2006 z dnia z dnia 8 grudnia 2006 r.,
- ustawa z dnia 6 grudnia 2006 r. o zasadach prowadzenia polityki rozwoju,
- *Wytyczne Ministra Rozwoju Regionalnego w zakresie informacji i promocji,*
- Strategia komunikacji Funduszy Europejskich w Polsce w ramach Narodowej Strategii Spójności na lata 2007-2013,
- Plan komunikacji Programu Operacyjnego Infrastruktura i Środowisko na lata 2007-2013.

Powyższe dokumenty dostępne są pod poniższymi adresami internetowymi:

[www.funduszeuropejskie.gov.pl](http://www.funduszeuropejskie.gov.pl)

Zakładka ***Dokumenty i wytyczne*** ► ***Dokumenty*** ► ***Prawo unijne***

[www.funduszeuropejskie.gov.pl](http://www.funduszeuropejskie.gov.pl)

Zakładka ***Dokumenty i wytyczne*** ► ***Dokumenty*** ► ***Prawo polskie***

[www.funduszeuropejskie.gov.pl](http://www.funduszeuropejskie.gov.pl)

Zakładka ***Zasady promocji Funduszy Europejskich***

[www.pois.gov.pl](http://www.pois.gov.pl)

Zakładka ***Zasady promocji Programu***

Rozporządzenia unijne zawierają podstawowe zasady dotyczące promocji i informacji stosowane przy wdrażaniu programów operacyjnych, a także zakres obowiązków Państwa Członkowskiego i Instytucji Zarządzającej w zakresie promocji i informacji.

Zakres obowiązków IK NSRO, IZ, IP i IW w zakresie informacji i promocji przy wdrażaniu programów operacyjnych na lata 2007-2013 opisany został szczegółowo w *Wytycznych Ministra Rozwoju Regionalnego w zakresie informacji i promocji*. Z kolei *Strategia komunikacji Funduszy Europejskich w Polsce w ramach Narodowej Strategii Spójności na lata 2007-2013*, zaakceptowana przez Komisję Europejską w dniu 15 października 2008 r. określa podstawowe zasady prowadzenia działań informacyjnych i promocyjnych na potrzeby wszystkich programów operacyjnych i Narodowej Strategii Spójności (NSRO), a w szczególności wskazuje: cele, ideę przewodnią, grupy docelowe oraz instytucje zaangażowane w działania informacyjne i promocyjne.

Istnieją również dokumenty odnoszące się bezpośrednio do POliŚ, są to m.in.:

- Plan komunikacji Programu Operacyjnego Infrastruktura i Środowisko na lata 2007-2013,
- Roczne plany działań informacyjnych i promocyjnych POliŚ,
- Zasady promocji projektów dla beneficjentów Programu Operacyjnego Infrastruktura i Środowisko 2007-2013.

***Plan komunikacji Programu Operacyjnego Infrastruktura i Środowisko na lata 2007-2013*** zawiera podstawowe założenia dotyczące prowadzenia działań informacyjnych i promocyjnych dotyczących POliŚ przez wszystkie instytucje zaangażowane w realizację programu. Plan komunikacji POliŚ określa m.in. cele działań, grupy docelowe, ogólny opis planowanych działań informacyjnych, promocyjnych i szkoleniowych, zakres obowiązków instytucji w systemie zarządzania POliŚ oraz partnerów społecznych i gospodarczych zaangażowanych w proces informowania i promocji, harmonogram, budżet, a także sposób ewaluacji.

***Roczne plany działań informacyjnych i promocyjnych POliŚ*** na poszczególne lata zawierają szczegółowy opis działań informacyjnych, promocyjnych i szkoleniowych w danym roku, harmonogram, budżet, zakładane rezultaty oraz wskazanie podmiotów realizujących zadanie.

***Zasady promocji projektów dla beneficjentów POliŚ*** określają podstawowe obowiązki beneficjentów w zakresie informowania i promowania projektów współfinansowanych z Programu Operacyjnego Infrastruktura i Środowisko (POliŚ) oraz zasady dotyczące jednolitego oznaczania wszystkich działań informacyjnych i promocyjnych. Zasady dotyczą również instytucji w systemie zarządzania i wdrażania POliŚ realizujących projekty pomocy technicznej współfinansowanych w ramach pomocy technicznej POliŚ. Zasady mogą być również pomocne dla potencjalnych beneficjentów POliŚ na etapie przygotowywania wniosku o dofinansowanie projektu w zakresie zadań związanych z promocją inwestycji (pkt I.3 wniosku).



## **b. Obowiązki beneficjenta w zakresie działań informacyjno - promujących**

Każdy beneficjent ma obowiązek prowadzić działania informacyjne i promocyjne skierowane do opinii publicznej w trakcie realizacji projektu, do czasu jego zakończenia. Forma działań informacyjnych i promocyjnych różni się w zależności od charakteru projektu oraz wartości przyznanego dofinansowania publicznego.

Jeśli projekt dotyczy zakupu środków trwałych lub finansowania robót infrastrukturalnych lub budowlanych, a całkowity wkład publiczny do projektu przekracza 500 000 euro, beneficjent ma obowiązek ustawienia **tablicy informacyjnej** już w momencie rozpoczęcia realizacji projektu. W przypadku, gdy realizacja projektu rozpoczęła się przed podpisaniem umowy o dofinansowanie, beneficjent ustawia tablicę niezwłocznie po jej zawarciu. Natomiast po zakończeniu projektu tablica informacyjna powinna zostać zastąpiona stałą **tablicą pamiątkową**. Musi ona zostać umieszczona w widocznym miejscu nie później niż 6 miesięcy po zakończeniu inwestycji. W przypadku projektów poniżej 500 000 euro całkowitego wkładu publicznego beneficjenci nie są zobowiązani do umieszczania tablic informacyjnych i pamiątkowych. Minimalny zakres działań informacyjnych i promocyjnych w ramach takich projektów ogranicza się do wyraźnego poinformowania wszystkich uczestników projektów o tym, że przedsięwzięcie zostało wybrane w ramach programu współfinansowanego z Europejskiego Funduszu Rozwoju Regionalnego lub Funduszu Spójności.

Obowiązkowi oznaczania podlegają sprzęt i wyposażenie (m.in. maszyny i urządzenia, pojazdy, aparatura, wyposażenie biurowe, sprzęt komputerowy) zakupione w ramach projektu. Również wszystkie materiały informacyjne, promocyjne i szkoleniowe oraz część dokumentacji dotyczącej realizowanego projektu w zależności od wielkości, rodzaju i techniki wykonania powinny zostać odpowiednio oznaczone zgodnie z Księgą identyfikacji wizualnej dla Narodowej Strategii Spójności stanowiącej załącznik do *Strategii komunikacji Funduszy Europejskich* (przy czym IZ POIiŚ zaleca stosowanie podstawowego wariantu oznaczenia, w każdym przypadku, gdy warunki techniczne to umożliwiają).

Sposób oznaczania wszelkich działań informacyjnych i promocyjnych dotyczących przedsięwzięć współfinansowanych ze środków UE został określony. w:

- Strategii komunikacji Funduszy Europejskich,
- Zasadach promocji projektów dla beneficjentów POIiŚ.

## **c. Obowiązki instytucji w zakresie działań informacyjno – promujących**

Działania informacyjne i promocyjne prowadzone przez instytucje zaangażowane w realizację POIiŚ mają przede wszystkim zapewnić obywatelom dostęp do informacji na temat możliwości ubiegania się o dofinansowanie ze środków Unii Europejskiej. IZ POIiŚ prowadzi w szczególności działania promocyjne skierowane do ogółu społeczeństwa, zaś IP, a zwłaszcza IW, działania informacyjne adresowane do beneficjentów i potencjalnych beneficjentów programu.

IZ w ramach swoich obowiązków m.in.:

- przeprowadza kampanię informacyjną poświęconą uruchomieniu programu,
- prowadzi przynajmniej raz w roku kampanię informacyjną o szerokim zasięgu nt. programu i efektów jego wdrażania,
- ogłasza w formie elektronicznej wykaz beneficjentów wraz z podaniem tytułów projektów i przyznanych im kwot dofinansowania.

Obowiązkowymi narzędziami komunikacji, jakie instytucje muszą zapewnić i wykorzystywać są serwisy internetowe, punkty informacyjne, wydawnictwa tematyczne oraz szkolenia.

IZ jest odpowiedzialna za przekazanie właściwym instytucjom zaangażowanym w prowadzenie działań informacyjnych i promocyjnych szczegółowych zasad wypełniania obowiązków informacyjnych, zaś IP i IW zobowiązane są przekazać te zasady beneficjentom oraz wykonawcom.

Szczegółowy podział zadań związanych z działaniami informacyjno-promującymi pomiędzy IZ i IP/IW został opisany w *Planie komunikacji Programu Operacyjnego Infrastruktura i Środowisko na lata 2007-2013*.

## 11. Kontrola

### **a. Podstawowe dokumenty**

Podstawowymi dokumentami regulującymi zasady i tryb przeprowadzania kontroli są:

- *Wytyczne w zakresie procesu kontroli w ramach obowiązków Instytucji Zarządzającej Programem Operacyjnym,*
- *Wytyczne w sprawie warunków certyfikacji oraz przygotowania prognoz wniosków o płatność do Komisji Europejskiej w ramach NSRO na lata 2007-2013,*
- *Wytyczne w zakresie kontroli realizacji POIiŚ.*

[www.funduszeuropejskie.gov.pl](http://www.funduszeuropejskie.gov.pl)

Zakładka **Dokumenty i wytyczne** ► **Wytyczne polskie** ► **Wytyczne horyzontalne - obowiązujące**

[www.pois.gov.pl](http://www.pois.gov.pl)

Zakładka **Dokumenty i wytyczne** ► **Wytyczne obowiązujące**

### **b. Instytucje upoważnione do przeprowadzenia kontroli**

**Kontrola** to narzędzie skutecznego i sprawnego zarządzania, obejmujące badanie stanu rzeczywistego i jego porównanie ze stanem pożądanym oraz umożliwiające wyeliminowanie zidentyfikowanych, negatywnych zjawisk.

Kontrole w systemie realizacji POIiŚ prowadzą:

#### **Instytucje krajowe:**

- Instytucja Zarządzająca,
- Instytucja Pośrednicząca,
- Instytucja Wdrażająca,
- Instytucja Certyfikująca,
- Instytucja Audytowa.

### **Instytucje wspólnotowe:**

- Komisja Europejska,
- Europejski Trybunał Obrachunkowy,
- Europejski Urząd ds. Zwalczania Nadużyć Finansowych (OLAF).

W ramach POliŚ kontrole można podzielić ze względu na przedmiot kontroli: kontrole systemowe i projektów oraz ze względu na tryb kontroli: planowe i doraźne.

Kontrole mogą także przeprowadzać podmioty zewnętrzne działające na zlecenie IZ, IP lub IW.

Oprócz tego, kontrole prowadzą **inne uprawnione organy** na mocy odrębnych przepisów, w tym m.in.: Najwyższa Izba Kontroli, Regionalne Izby Obrachunkowe, Urzędy Kontroli Skarbowej, Prezes Urzędu Zamówień Publicznych.

Instytucje kontrolujące mogą wydać **zalecenia pokontrolne** zawierające uwagi i wnioski zmierzające do usunięcia stwierdzonych w czasie kontroli uchybień i nieprawidłowości. Kontrolowana instytucja jest zobowiązana w terminie wyznaczonym w zaleceniach pokontrolnych do pisemnego poinformowania o sposobie realizacji zaleceń pokontrolnych lub o przyczynach nie podjęcia działań nałożonych na nią w ramach zaleceń pokontrolnych.

### ***c. Kontrole projektów***

Kontrola projektu ma na celu weryfikację **prawidłowości realizacji projektu**. Podczas kontroli, instytucja kontrolująca upewnia się, że współfinansowane towary i usługi są dostarczone oraz że wydatki zadeklarowane przez beneficjentów na projekty zostały rzeczywiście poniesione i są zgodne z zasadami wspólnotowymi i krajowymi.

W systemie realizacji POliŚ wyróżniamy następujące rodzaje kontroli projektów:

- kontrole przygotowania indywidualnych projektów kluczowych,
- kontrole procedur zawierania umów dla zadań objętych projektem,
- kontrole projektów na miejscu,
- kontrole wniosków beneficjentów o płatność,
- kontrole na zakończenie realizacji projektu,
- kontrole projektów zaawansowanych finansowo lub zakończonych przed podpisaniem umowy o dofinansowanie,
- kontrole po zakończeniu realizacji projektu,
- kontrole realizacji Rocznych Planów Działań Pomocy Technicznej.

Czynności kontrolne obejmują weryfikację **dokumentów** przedstawionych przez beneficjentów, mogą też obejmować sprawdzenie **na miejscu** realizacji projektu.

Weryfikacja dokumentacji (w siedzibie instytucji kontrolującej) odnosi się do weryfikacji formalnej, finansowej i merytorycznej przedkładanych dokumentów. Dotyczy to przede wszystkim wniosków o dofinansowanie oraz wniosków beneficjentów o płatność wraz z wymaganymi załącznikami, zwłaszcza potwierdzającymi poniesienie wydatków oraz dostarczenie towarów i usług.

Kontrole na miejscu realizacji projektu prowadzone są w każdym miejscu związanym z realizacją projektu (w miejscu fizycznej realizacji projektu oraz w siedzibie beneficjenta). Kontrole projektu na miejscu mają przede wszystkim na celu

sprawdzenie, czy informacje dotyczące postępu w realizacji projektu oraz poniesionych wydatków przedstawiane przez beneficjenta we wnioskach o płatność są zgodne ze stanem rzeczywistym. Kontrole na miejscu realizacji prowadzą co do zasady Instytucje Wdrażające.

#### **d. Kontrole systemowe**

Ponieważ w systemie realizacji POliŚ, IZ delegowała część swoich zadań IP, a te z kolei przekazały część swoich funkcji IW, konieczne jest przeprowadzanie przez podmioty delegujące zadania **kontroli systemowych** mających na celu zapewnienie, że wszystkie powierzone do realizacji zadania są realizowane w odpowiedni sposób, a system zarządzania i kontroli POliŚ funkcjonuje **prawidłowo, efektywnie i zgodnie z prawem.**

Istotą kontroli systemowej jest sprawdzenie prawidłowości, skuteczności i zgodności z prawem procedur oraz systemu zarządzania i kontroli POliŚ w danej instytucji. Kontrole systemowe obejmują m.in.:

a) weryfikację prawidłowości stosowania Instrukcji Wykonawczych danej instytucji oraz ich efektywności w praktyce, w tym istnienie odpowiedniej ścieżki audytu,

b) przestrzeganie przepisów porozumienia lub umowy przez instytucję kontrolowaną.

Kontrola systemowa może obejmować weryfikację dokumentacji w siedzibie instytucji kontrolującej oraz sprawdzenie na miejscu w danej instytucji kontrolowanej.

#### **e. Kontrole prowadzone przez IC**

Instytucja Certyfikująca przeprowadza kontrole co do zasady w Instytucji Zarządzającej, choć możliwe jest również jej przeprowadzenie w innych instytucjach zaangażowanych we wdrażanie POliŚ. Mogą mieć charakter planowy lub doraźny. Kontrole planowe polegają na sprawdzeniu funkcjonowania systemu zarządzania i kontroli w danej instytucji oraz stosowania procedur zawartych w instrukcji wykonawczej. W szczególności kontroli podlega poprawność sporządzonego *Poświadczenia i deklaracji wydatków oraz wniosku o płatność*, potwierdzenie, że wydatki są zgodne z danymi w dokumentacji księgowej, dokumentacją uzupełniającą oraz są spójne z danymi zawartymi w KSI (SIMIK 07-13). Kontrole doraźne prowadzone są w przypadku uzyskania informacji o wystąpieniu lub podejrzeniu wystąpienia nieprawidłowości związanej z wdrażaniem programu w danej instytucji. Celem kontroli doraźnej jest zweryfikowanie informacji o nieprawidłowości oraz ustalenie sposobu dalszego postępowania. W szczególnie uzasadnionych przypadkach kontrole doraźne mogą być także przeprowadzone u beneficjenta.

## **12. Nieprawidłowości**

### **a. Podstawowe dokumenty**

Podstawowymi dokumentami regulującymi zasady, terminy i sposoby informowania o nieprawidłowościach są:

- *Wytyczne Ministra Rozwoju Regionalnego w zakresie sposobu postępowania w razie wykrycia nieprawidłowości w wykorzystaniu funduszy strukturalnych i Funduszu Spójności w okresie programowania 2007-2013,*

- System informowania o nieprawidłowościach finansowych w wykorzystaniu funduszy strukturalnych i Funduszu Spójności w latach 2007-2013, zatwierdzony przez Pełnomocnika Rządu ds. Zwalczania Nieprawidłowości Finansowych na Szkodę Rzeczypospolitej Polskiej lub Unii Europejskiej.

[www.funduszeuropejskie.gov.pl](http://www.funduszeuropejskie.gov.pl)

Zakładka **Dokumenty i wytyczne** ► **Wytyczne polskie** ► **Wytyczne horyzontalne**  
- **obowiązujące**

[www.pois.gov.pl](http://www.pois.gov.pl)

Zakładka **Poradnik beneficjenta** ► **Kontrola i nieprawidłowości**

### ***b. Definicja nieprawidłowości***

Zgodnie z art. 2 pkt 7 rozporządzenia 1083/2006 za **nieprawidłowość** należy uważać jakiegokolwiek naruszenie przepisu prawa wspólnotowego wynikające z działania lub zaniechania podmiotu gospodarczego, które powoduje lub mogłoby spowodować szkodę w budżecie ogólnym Unii Europejskiej w drodze finansowania nieuzasadnionego wydatku z budżetu ogólnego.

### ***c. Instytucje odpowiedzialne za informowanie o nieprawidłowościach***

Za proces informowania KE o nieprawidłowościach odpowiedzialny jest:

- Pełnomocnik Rządu ds. Zwalczania Nieprawidłowości Finansowych na Szkodę Rzeczypospolitej Polskiej lub Unii Europejskiej – który realizuje zadania związane z informowaniem KE o nieprawidłowościach przy pomocy komórki organizacyjnej MF właściwej w zakresie informowania KE o nieprawidłowościach w wykorzystaniu funduszy strukturalnych i Funduszu Spójności.

W celu umożliwienia Pełnomocnikowi wypełnienia tych obowiązków, Instytucja Zarządzająca odpowiada za przygotowanie i przekazanie stosownych informacji o nieprawidłowościach do MF.

Instytucje odpowiedzialne za wykrywanie oraz przekazywanie informacji na temat nieprawidłowości (zgodnie z *Wytycznymi MRR*) to:

- Instytucja Zarządzająca,
- Instytucje Pośredniczące,
- Instytucje Wdrażające,
- Instytucja Certyfikująca,
- Instytucja Audytowa,
- inne podmioty (np. Najwyższa Izba Kontroli, Regionalne Izby Obrachunkowe, organy ścigania).

Instytucje odpowiedzialne za informowanie o nieprawidłowościach są zobowiązane do weryfikowania otrzymanych informacji o stwierdzonych naruszeniach prawa.

#### **d. Rodzaje nieprawidłowości**

Można rozróżnić następujące rodzaje nieprawidłowości:

Nieprawidłowości **podlegające niezwłocznemu zgłoszeniu do Komisji Europejskiej** – są to wykryte lub podejrzane nieprawidłowości, w związku z którymi zastosowano nowy sposób popełnienia nieprawidłowości (nową praktykę) lub istnieją obawy, że mogą wystąpić w bardzo krótkim czasie negatywne następstwa poza terytorium RP. Taki rodzaj nieprawidłowości przekazuje się za pomocą raportu bieżącego;

Nieprawidłowości **podlegające kwartalnemu raportowaniu do Komisji Europejskiej** – to nieprawidłowości zgłaszane w przypadku, gdy nieprawidłowość odnosi się do kwoty 10 tys. euro lub wyższej obciążającej budżet Wspólnoty z wyjątkiem przypadków określonych w art. 28 ust. 2. rozporządzenia 1828/2006, odnośnie nieprawidłowości występuje podejrzenie nadużycia finansowego lub gdy KE pisemnie zażądała przekazywania informacji dotyczących danej nieprawidłowości. Nieprawidłowości te zgłasza się za pomocą raportu kwartalnego.

Przewidziano pewne wyjątki od obowiązku zgłoszenia nieprawidłowości do Komisji Europejskiej – zgodnie z art. 28 ust. 2 rozporządzenia 1828/2006 nie podlegają obowiązkowi zgłoszenia do KE przypadki, w których: nieprawidłowość polega jedynie na częściowym lub całkowitym zaniechaniu realizacji operacji w ramach programu operacyjnego, na skutek upadłości beneficjenta; przypadki zgłaszane Instytucjom Zarządzającym lub Certyfikującym przez beneficjenta z własnej woli i przed wykryciem przez właściwe podmioty, przed lub po dokonaniu płatności z wkładu publicznego; przypadki wykryte i skorygowane przez Instytucję Zarządzającą lub Certyfikującą przed dokonaniem jakiegokolwiek płatności ze środków publicznych dla beneficjenta lub przed umieszczeniem przedmiotowych wydatków w przekazanej Komisji deklaracji wydatków. Niemniej wszystkie nieprawidłowości niepodlegające zgłoszeniu do KE, podlegają obowiązkowi zgłoszenia w formie kwartalnych zestawień nieprawidłowości na szczeblu krajowym.

#### **e. Odzyskiwanie kwot**

Wszystkie nieprawidłowo wykorzystane przez beneficjenta środki podlegają procedurze **odzyskiwania** (wyjątek dotyczy beneficjentów będących państwowymi jednostkami budżetowymi). W przypadku wystąpienia nieprawidłowości polegającej na:

- wykorzystaniu środków niezgodnie z przeznaczeniem,
- wykorzystaniu środków z naruszeniem procedur, o których mowa w art. 208 ustawy o finansach publicznych,
- pobraniu środków nienależnie lub w nadmiernej wysokości,

– IZ lub IP, (lub IW – jeżeli została upoważniona) wydaje na podstawie art. 211 ust. 4 ustawy o finansach publicznych w pierwszej instancji **decyzję o zwrocie**, która po uprawomocnieniu jest podstawą dokonania wpisu beneficjenta do tzw. **rejestrów dłużników**. Niewłaściwie wykorzystane środki podlegają zwrotowi przez beneficjenta wraz z odsetkami w wysokości określonej jak dla zaległości podatkowych. Przed wydaniem ww. decyzji istnieje możliwość dobrowolnego zwrotu środków przez beneficjenta albo dokonania potrącenia z kwoty kolejnej transzy wynikającej z kolejnego wniosku o płatność.

Wysokość i zakres dokonanej redukcji pomocy, w związku ze stwierdzoną nieprawidłowością, jest ustalana przy uwzględnieniu charakteru i wagi nieprawidłowości oraz spowodowanych w jej rezultacie strat finansowych. Po wydaniu decyzji, instytucje w systemie wdrażania POliŚ monitorują dokonanie zwrotu przez beneficjenta na rachunek i w terminie wskazanym w decyzji.

W przypadku braku zwrotu i braku możliwości potrącenia należnej kwoty z kolejnej transzy wynikającej z kolejnego wniosku beneficjenta o płatność, IZ kieruje sprawę na drogę postępowania egzekucyjnego.

Z dniem, z którym decyzja o zwrocie przekazanego dofinansowania stanie się ostateczna, maksymalna kwota dofinansowania, wskazana w umowie o dofinansowanie projektu, ulega automatycznemu pomniejszeniu, o kwotę określoną w decyzji o zwrocie bez odsetek.

Jednocześnie, instytucje wprowadzają dane do **rejstru kwot podlegających procedurze odzyskiwania oraz kwot wycofanych (tzw. rejestr dłużników)** w systemie KSI (SIMIK 07-13).

IZ informuje IC o kwotach odzyskanych oraz wycofanych wraz z Poświadczeniem i deklaracją wydatków oraz wnioskiem o płatność okresową. Dane przekazywane są do IC w formie papierowej, jako załącznik do dokumentu Poświadczenie i deklaracja wydatków oraz wnioski o płatność okresową, jak również za pomocą systemu informatycznego KSI.

Instytucja Certyfikująca prowadzi zbiorczy rejestr kwot podlegających procedurze odzyskiwania oraz kwot wycofanych po anulowaniu całości lub części wkładu dla projektu w KSI (SIMIK 07-13).

Szczegółowe informacje na temat dokonywania korekt finansowych i odzyskiwania kwot w ramach POliŚ zamieszczone są w dokumencie *Zalecenia w zakresie sposobu korygowania wydatków nieprawidłowo poniesionych w ramach Programu operacyjnego Infrastruktura i Środowisko*.

## 13. Pomoc Techniczna

### **a. Podstawowe dokumenty**

Podstawowe dokumenty horyzontalne w procesie wdrażania pomocy technicznej to:

- *Wytyczne w zakresie korzystania z pomocy technicznej,*
- *Wytyczne w zakresie kwalifikowania wydatków w ramach POliŚ,*
- *Wytyczne w zakresie sprawozdawczości POliŚ,*
- *Wytyczne w zakresie kontroli realizacji POliŚ.*

[www.funduszeuropejskie.gov.pl](http://www.funduszeuropejskie.gov.pl)

Zakładka **Dokumenty i wytyczne** ► **Wytyczne polskie** ► **Wytyczne horyzontalne**  
**- obowiązujące**

[www.pois.gov.pl](http://www.pois.gov.pl)

Zakładka **Dokumenty i wytyczne** ► **Wytyczne obowiązujące**

Wytyczne w zakresie korzystania z pomocy technicznej określają ogólne warunki korzystania z pomocy technicznej. Z kolei Wytyczne w zakresie kwalifikowania wydatków w ramach POliŚ zawierają szczegółowe informacje nt. wydatków, które mogą być uznane za kwalifikowalne w ramach Pomocy Technicznej POliŚ. Wytyczne w zakresie sprawozdawczości zawierają informacje nt. zasad sprawozdawczości w ramach pomocy technicznej POliŚ oraz instrukcję wypełniania wniosku o płatność. Natomiast Wytyczne w zakresie kontroli realizacji POliŚ określają reguły oraz minimalny zakres kontroli na miejscu realizacji RPD PT, w tym wniosków o płatność. Opracowano również dokument *System Wdrażania XIV i XV Osi Priorytetowej (Pomoc Techniczna) w Ramach Programu Operacyjnego Infrastruktura i Środowisko*. Opisuje on szczegółowo system wdrażania PT POliŚ, wskazuje podmioty współuczestniczące w systemie oraz określa najważniejsze cechy systemu i kluczowe procesy zachodzące podczas realizacji pomocy technicznej.

### **b. Realizacja zadań finansowanych z Pomocy Technicznej**

Podstawowym celem pomocy technicznej jest zapewnienie właściwego sprawnego i efektywnego wykorzystania środków w ramach Programu Operacyjnego Infrastruktura i Środowisko poprzez **zapewnienie wsparcia dla zarządzania, wdrażania oraz promocji** Europejskiego Funduszu Rozwoju Regionalnego i Funduszu Spójności.

**Beneficjentami** środków z PT POliŚ są IZ, IP, IW oraz Generalna Dyrekcja Dróg Krajowych i Autostrad oraz PKP Polskie Linie Kolejowe S.A. (jako kluczowi beneficjenci w sektorze transportu).

W ramach komponentów pomocy technicznej POliŚ finansowane są wydatki niezbędne dla prawidłowego wdrażania POliŚ, z wyłączeniem kosztów wynagrodzeń w określonych jednostkach administracji rządowej pełniących w ramach POliŚ funkcje IZ oraz IP, a także wydatków dotyczących wynajmu i remontu pomieszczeń dla Instytucji Zarządzającej. Powyższe wydatki będą finansowane w ramach Programu Operacyjnego Pomoc Techniczna 2007-2013.

Wydatki w ramach PT POliŚ będą realizowane w oparciu o tzw. sektorowe **Roczne Plany Działań (RPD)**, które w systemie wyboru projektów będą traktowane jako projekty systemowe. RPD w ramach poszczególnych sektorów przygotowywane są przez Instytucje Pośredniczące i obejmują działania planowane do realizacji przez IP i IW w ramach danego sektora (w przypadku sektora transportu również przez kluczowych beneficjentów tj. Generalną Dyrekcję Dróg Krajowych i Autostrad oraz PKP Polskie Linie Kolejowe S.A.).

Każdy RPD będzie zawierał wydatki osobowe, wydatki na wdrażanie, podnoszenie kwalifikacji, wydatki związane z informacją i promocją oraz ewaluacją.

## **Spis załączników**

1. Tabela – priorytety / działania POliŚ i odpowiadający im wkład finansowy,
2. Tabela – instytucje pośredniczące i wdrażające w POliŚ..



## Załącznik 1. Tabela – priorytety / działania POLiŚ i odpowiadający im wkład finansowy

(stan na 1 grudnia 2008 r.)

Priorytet/działanie - numer i nazwa		Wkład WE: EFRR lub FS (mln euro)	Wkład krajowy (mln euro)	Środki prywatne (mln euro)	Łącznie (mln euro)
1	2	3	4	5	6
<b>P I</b>	<b>Gospodarka wodno-ściekowa</b>	<b>2 783,9</b>	<b>491,3</b>		<b>3 275,2</b>
D 1.1	Gospodarka wodno – ściekowa w aglomeracjach powyżej 15 tys. RLM	2 783,9	491,3		3 275,2
<b>P II</b>	<b>Gospodarka odpadami i ochrona powierzchni ziemi</b>	<b>1 215,7</b>	<b>214,5</b>		<b>1 430,2</b>
D 2.1	Kompleksowe przedsięwzięcia z zakresu gospodarki odpadami komunalnymi ze szczególnym uwzględnieniem odpadów niebezpiecznych	1015,7	179,2		1 194,9
D 2.2	Przywracanie terenom zdegradowanym wartości przyrodniczych i ochrona brzegów morskich	200,0	35,3		235,3
<b>P III</b>	<b>Zarządzanie zasobami i przeciwdziałanie zagrożeniom środowiska</b>	<b>556,8</b>	<b>98,3</b>		<b>655,1</b>
D 3.1	Retencjonowanie wody i zapewnienie bezpieczeństwa przeciwpowodziowego	516,0	91,1		607,1
D 3.2	Zapobieganie oraz ograniczanie skutków zagrożeń naturalnych oraz przeciwdziałanie poważnym awariom	25,6	4,5		30,1
D 3.3	Monitoring środowiska	15,2	2,7		17,9
<b>P IV</b>	<b>Przedsięwzięcia dostosowujące przedsiębiorstwa do wymogów ochrony środowiska</b>	<b>200,0</b>	<b>67,0</b>	<b>400,0</b>	<b>667,0</b>

D 4.1	Wsparcie systemów zarządzania środowiskowego	10,0	1,4	8,6	20,0
D 4.2	Racjonalizacja gospodarki zasobami i odpadami w przedsiębiorstwach	30,0	10,0	60,0	100,0
D 4.3	Wsparcie dla przedsiębiorstw w zakresie wdrażania najlepszych dostępnych technik (BAT)	55,0	18,4	109,9	183,3
D 4.4	Wsparcie dla przedsiębiorstw w zakresie gospodarki wodno – ściekowej	12,5	4,2	25,0	41,7
D 4.5	Wsparcie dla przedsiębiorstw w zakresie ochrony powietrza	62,5	22,9	136,6	222,0
D 4.6	Wsparcie dla przedsiębiorstw prowadzących działalność w zakresie odzysku i unieszkodliwiania odpadów innych niż komunalne	30,0	10,1	59,9	100,0
<b>P V</b>	<b>Ochrona przyrody i kształtowanie postaw ekologicznych</b>	<b>89,8</b>	<b>15,8</b>		<b>105,6</b>
D 5.1	Wspieranie kompleksowych projektów z zakresu ochrony siedlisk przyrodniczych (ekosystemów) na obszarach chronionych oraz zachowanie różnorodności gatunkowej	50,0	8,8		58,8
D 5.2	Zwiększenie drożności korytarzy ekologicznych	20,0	3,5		23,5
D 5.3	Opracowanie planów ochrony	10,8	1,9		12,7
D 5.4	Kształtowanie postaw społecznych sprzyjających ochronie środowiska, w tym różnorodności biologicznej	9,0	1,6		10,6
<b>P VI</b>	<b>Drogowa i lotnicza sieć TEN-T</b>	<b>8 802,4</b>	<b>1 508,9</b>	<b>237,0</b>	<b>10 548,3</b>
D 6.1	Rozwój sieci drogowej TEN-T	7 437,5	1 312,5		8 750,0
D 6.2	Zapewnienie sprawnego dostępu drogowego do największych ośrodków miejskich na terenie wschodniej Polski	1 011,4	178,5		1 189,9
D 6.3	Rozwój sieci lotniczej TEN-T	353,5	17,9	237,0	608,4
<b>P VII</b>	<b>Transport przyjazny środowisku</b>	<b>7 676,0</b>	<b>3 845,0</b>	<b>540,9</b>	<b>12 061,9</b>

D 7.1	Rozwój transportu kolejowego	4 863,0	1 874,3	400,0	7 137,3
D 7.2	Rozwój transportu morskiego	606,8	107,1		713,9
D 7.3	Transport miejski w obszarach metropolitalnych	2 014,0	1 849,3		3 863,3
D 7.4	Rozwój transportu intermodalnego	111,3		140,9	252,2
D 7.5	Poprawa stanu śródlądowych dróg wodnych	80,9	14,3		95,2
<b>P VIII</b>	<b>Bezpieczeństwo transportu i krajowe sieci transportowe</b>	<b>2 945,5</b>	<b>510,9</b>	<b>8,8</b>	<b>3 465,2</b>
D 8.1	Bezpieczeństwo ruchu drogowego	100,0	17,6		117,6
D 8.2	Drogi krajowe poza siecią TEN-T	2 655,5	468,6		3 124,1
D 8.3	Rozwój Inteligentnych Systemów Transportowych	140,0	24,7		164,7
D 8.4	Bezpieczeństwo i ochrona transportu lotniczego	50,0		8,8	58,8
<b>P IX</b>	<b>Infrastruktura energetyczna przyjazna środowisku i efektywność energetyczna</b>	<b>748,0</b>	<b>293,2</b>	<b>1 704,3</b>	<b>2 745,5</b>
D 9.1	Wysokosprawne wytwarzanie energii	83,8	18,7	316,4	418,9
D 9.2	Efektywna dystrybucja energii	139,0	3,2	21,3	163,5
D 9.3	Termomodernizacja obiektów użyteczności publicznej	55,3	55,3		110,6
D 9.4	Wytwarzanie energii ze źródeł odnawialnych	352,4	193,1	1 216,8	1 762,3
D 9.5	Wytwarzanie biopaliw ze źródeł odnawialnych	70,5	21,8	142,7	235,0
D 9.6	Sieci ułatwiające odbiór energii ze źródeł odnawialnych	47,0	1,1	7,1	55,2
<b>P X</b>	<b>Bezpieczeństwo energetyczne w tym dywersyfikacja źródeł energii</b>	<b>974,3</b>	<b>169,4</b>	<b>549,5</b>	<b>1 693,2</b>
D 10.1	Rozwój systemów przesyłowych energii elektrycznej, gazu ziemnego i ropy naftowej oraz budowa i przebudowa magazynów gazu ziemnego	765,0	138,2	438,8	1 342,0
D 10.2	Budowa systemów dystrybucji gazu ziemnego na terenach niezgazyfikowanych i modernizacja istniejących sieci dystrybucji	181,9	19,4	58,6	259,9
D 10.3	Rozwój przemysłu dla OZE	27,4	11,8	52,1	91,3

<b>P XI</b>	<b>Kultura i dziedzictwo kulturowe</b>	<b>490,0</b>	<b>86,4</b>		<b>576,4</b>
D 11.1	Ochrona i zachowanie dziedzictwa kulturowego o znaczeniu ponadregionalnym	101,0	17,8		118,8
D 11.2	Rozwój oraz poprawa stanu infrastruktury kultury o znaczeniu ponadregionalnym	304,0	53,6		357,6
D 11.3	Infrastruktura szkolnictwa artystycznego	85,0	15,0		100,0
<b>P XII</b>	<b>Bezpieczeństwo zdrowotne i poprawa efektywności systemu ochrony zdrowia</b>	<b>350,0</b>	<b>50,0</b>	<b>11,8</b>	<b>411,8</b>
D 12.1	Rozwój systemu ratownictwa medycznego	200,0	23,5	11,8	235,3
D 12.2	Inwestycje w infrastrukturę ochrony zdrowia o znaczeniu ponadregionalnym	150,0	26,5		176,5
<b>P XIII</b>	<b>Infrastruktura szkolnictwa wyższego</b>	<b>500,0</b>	<b>88,2</b>		<b>588,2</b>
D 13.1	Infrastruktura szkolnictwa wyższego	500,0	88,2		588,2
<b>P XIV</b>	<b>Pomoc techniczna – Europejski Fundusz Rozwoju Regionalnego</b>	<b>187,8</b>	<b>33,2</b>		<b>221,0</b>
D 14.1	Sprawne zarządzanie programem	172,5	30,5		203,0
D 14.2	Informacja i promocja	11,3	2,0		13,3
D 14.3	Ewaluacja programu	4,0	0,7		4,7
<b>P XV</b>	<b>Pomoc techniczna – Fundusz Spójności</b>	<b>393,5</b>	<b>69,4</b>		<b>462,9</b>
D 15.1	Sprawne zarządzanie programem	177,9	31,4		209,3
D 15.2	Informacja i promocja	11,5	2,0		13,5
D 15.3	Ewaluacja programu	4,1	0,7		4,8
D 15.4	Wsparcie największych beneficjentów programu	200,0	35,3		235,3

## Załącznik 2. Tabela – instytucje pośredniczące i wdrażające w POliŚ

Priorytet	Instytucja Pośrednicząca	Instytucja Wdrażająca
1. Gospodarka wodno-ściekowa	<b>Ministerstwo Środowiska</b>	Narodowy Fundusz Ochrony Środowiska i Gospodarki Wodnej (projekty powyżej 25 mln €)
2. Gospodarka odpadami i ochrona powierzchni ziemi		Wojewódzkie fundusze ochrony środowiska i gospodarki wodnej (projekty poniżej 25 mln €): <ul style="list-style-type: none"> <li>• WFOŚiGW Białystok,</li> <li>• WFOŚiGW Gdańsk,</li> <li>• WFOŚiGW Katowice,</li> <li>• WFOŚiGW Kielce,</li> <li>• WFOŚiGW Kraków,</li> <li>• WFOŚiGW Lublin,</li> <li>• WFOŚiGW Łódź,</li> <li>• WFOŚiGW Olsztyn,</li> <li>• WFOŚiGW Opole,</li> <li>• WFOŚiGW Poznań,</li> <li>• WFOŚiGW Rzeszów,</li> <li>• WFOŚiGW Szczecin,</li> <li>• WFOŚiGW Toruń,</li> <li>• WFOŚiGW Warszawa,</li> <li>• WFOŚiGW Wrocław,</li> <li>• WFOŚiGW Zielona Góra.</li> </ul>
3. Zarządzanie zasobami i przeciwdziałanie zagrożeniom środowiska		Narodowy Fundusz Ochrony Środowiska i Gospodarki Wodnej
4. Przedsięwzięcia dostosowujące przedsiębiorstwa do wymogów ochrony środowiska		Narodowy Fundusz Ochrony Środowiska i Gospodarki Wodnej
5. Ochrona przyrody i kształtowanie postaw ekologicznych		Centrum Koordynacji Projektów Środowiskowych

6. Drogowa i lotnicza sieć TEN-T	<b>Ministerstwo Infrastruktury</b>	Centrum Unijnych Projektów Transportowych
7. Transport przyjazny środowisku		Centrum Unijnych Projektów Transportowych
8. Bezpieczeństwo transportu i krajowe sieci transportowe		Centrum Unijnych Projektów Transportowych
9. Infrastruktura energetyczna przyjazna środowisku i efektywność energetyczna	<b>Ministerstwo Gospodarki</b>	Narodowy Fundusz Ochrony Środowiska i Gospodarki Wodnej (9.1 – 9.3)
		Instytut Paliw i Energii Odnawialnej (9.4 – 9.6)
10. Bezpieczeństwo energetyczne w tym dywersyfikacja źródeł energii		Instytut Nafty i Gazu (10.1 – 10.2)
		Instytut Paliw i Energii Odnawialnej (10.3)
11. Kultura i dziedzictwo kulturowe	<b>Ministerstwo Kultury i Dziedzictwa Narodowego</b>	Władza Wdrażająca Programy Europejskie
12. Bezpieczeństwo zdrowotne i poprawa efektywności systemu ochrony zdrowia	<b>Ministerstwo Zdrowia</b>	Centrum Systemów Informacyjnych Ochrony Zdrowia
13. Infrastruktura szkolnictwa wyższego	<b>Ministerstwo Nauki i Szkolnictwa Wyższego</b>	Ośrodek Przetwarzania Informacji